

令和3年度事業報告書



社会福祉法人清章福祉会

令和3年度 事業報告書 目次

社会福祉法人清章福祉会	1-8
総務部	9-11
栄養部	12-13
特別養護老人ホーム清住園	14-17
地域密着型特別養護老人ホーム清住園	18-21
清住園ショートステイサービス	22-24
清住園デイサービスセンター	25-28
清住園第二デイサービスセンター	29-32
エルグラン清住園デイサービスセンター	33-36
五軒邸清住園デイサービスセンター	37-39
清住園訪問看護ステーション	40-42
居宅介護支援事業所清住園	43-45
姫路市四郷・東地域包括支援センター	46-49

社会福祉法人 清章福祉会

(1) 総括

新型コロナウイルス感染症の影響が残る年度でありながら、国からの助成金等もなく自力で収益を回復させる必要がある厳しい年度となった。特に通所サービスでは、感染の不安から利用者の利用控え傾向が残り、エルグランデイサービス・第二デイサービス、さらにショートステイサービスの収益が減少した。また、五軒邸デイサービスは売上げ低迷が続き12月で閉鎖した。また、従来型特養においても、6月にショートステイの6床を従来型特養に転用して増床したが、ショートステイから特養入所へのスムーズな転換ができず、2か月ほど稼働率が低下した。よって、昨年同様厳しい収入減ではあったが、支出を極力押さえてかろうじて黒字決算ができた。

次に、介護人材不足を解消するために働き方改革を促進して日本人の新卒・既卒職員の採用に力を入れたため、5名の大卒新人を採用することができたことは大きな成果であった。

以上より、コロナ禍による影響は大きかったが、日頃からのリスクマネジメントの徹底により感染力の強いオミクロン株のウィルスが施設で蔓延することなく、無事に2021年を乗り越えることができて良かったと考えている。

<令和3年度の目標達成状況>

① 「利用者と共に生きる」スタンスを大切に、ホスピタリティに努める。

施設入所をされている高齢者だけでなく多様な在宅高齢者のニーズに応え、利用者が求める主体的な生活を提供できた。目標を達成するために新しい研修制度を導入したり、サービス向上委員会での活動を強化したことで利用者へのホスピタリティ向上に寄与できたと考える。今後も継続して努力していきたい。

② 新型コロナウイルス感染予防を中心としたリスクマネジメント体制の強化。

感染予防に努めたため、入所施設内で感染者を出さずに運営することができた。しかし、第二デイサービス利用者から感染者がでてしまい、職員が多数感染してデイサービスと一部のショートステイサービスを1週間閉鎖したことから、今後も感染予防を徹底してリスクを回避する努力を継続する必要がある。

③ 研修・委員会に主体的に参加し活動する。

法人内研修を充実させるため研修委員会の発案よりポイント制を導入したり、人事考課の評価に研修を主体的に取り組む評価を入れるなど、職員に主体的に研修参加を促した。また、委員会活動を充実させるために職員会議等で積極的な発表の場を設け、主体的な活動を促した。よって、職員の意識も高まり目標は達成できたと考える。

(2) 法人事業

・社会福祉事業

事業種別	事業所名	定員	事業開始年月日
介護老人福祉施設	特別養護老人ホーム清住園 (従来型)	56	平成7年9月19日
(介護予防)短期入所生活介護	清住園ショートステイサービス	14	平成7年10月1日
(介護予防)通所介護	清住園デイサービスセンター	40	平成8年1月5日
地域密着型介護老人福祉施設入所者生活介護	特別養護老人ホーム清住園 (ユニット型)	20	平成23年3月14日
(介護予防)通所介護	清住園第二デイサービスセンター	40	平成23年4月1日
(介護予防)通所介護	エルグラン清住園デイサービスセンター	30	平成25年10月1日
(介護予防)地域密着型通所介護	五軒邸清住園デイサービスセンター	9	令和1年7月1日

・公益事業

事業種別	事業所名	事業開始年月日
居宅介護支援	居宅介護支援事業所清住園	平成12年4月1日
介護予防支援	姫路市四郷・東地域包括支援センター	平成25年4月1日
訪問看護	清住園訪問看護ステーション	平成30年10月1日

(3)理事会

・役員構成(令和4年3月31日現在)

	定数	現員
理事	6名	6名
監事	2名	2名

・理事会の実施状況

開催年月日	決議事項	出席者数	
		理事	監事
令和3年6月4日	第1号議案 令和2年度 事業報告について 第2号議案 令和2年度 決算会計報告について 第3号議案 令和3年度 収支予算補正案について 第4号議案 新役員候補者について 第5号議案 評議員候補者の推薦について 第6号議案 定時評議員会の議題について 第7号議案 その他の当面する諸問題について	5/6	2/2
令和3年6月22日	第1号議案 理事長の選任について 第2号議案 業務執行理事の選任について	6/6	2/2
令和3年10月8日	(書面審議) 議案名:「五軒邸清住園デイサービスセンター」「清住園訪問看護ステーション五軒邸サテライト」「居宅介護支援事業所清住園五軒邸(休止中)」の3事業所閉鎖について	6/6	2/2
令和4年3月22日	第1号議案 諸規程改正案について 第2号議案 令和3年度 収支予算第2次補正案について 第3号議案 令和4年度 事業計画及び収支予算案について 第4号議案 定時評議員会の議題について 第5号議案 地域包括支援センターの継続の可否について 第6号議案 その他の当面する諸問題について	6/6	2/2

・研修実施状況

施設外研修

開催日	研修内容	主催者	研修場所	参加者
令和3年5月13日	第41回総会・記念講演	兵庫県社会福祉法人 経営者協議会	清住園(オンライン)	天野
令和3年7月21日	令和3年度施設長研修 ～高齢者施設等に おける新型コロナウイルス 感染対策について～	姫路市老人福祉 施設連盟	清住園(オンライン)	天野
令和3年8月3日	令和3年度地域公益活 動推進セミナー	兵庫県社会福祉法人 経営者協議会	清住園(オンライン)	天野
令和3年10月5日	外国人技能実習生等の 介護職員受け入れの ためのセミナー	ひょうご外国人 介護実習 支援センター	清住園(オンライン)	天野
令和3年10月21日	早期対応が導く 社会福祉法人の 経営強化とは	兵庫県社会福祉法人 経営者協議会	清住園(オンライン)	天野
令和3年10月21日	令和3年度 施設長研修会 社会福祉施設の 災害対策	姫路市老人福祉 施設連盟	清住園(オンライン)	天野
令和4年1月21日	労務管理研修	姫路市健康福祉局 監査指導課	清住園(オンライン)	天野
令和4年1月26日	令和3年度 施設長研修会	兵庫県 老人福祉事業協会	清住園(オンライン)	天野

(4)評議員会

・評議員の構成(令和4年3月31日現在)

	定数	現員
評議員	7名	7名

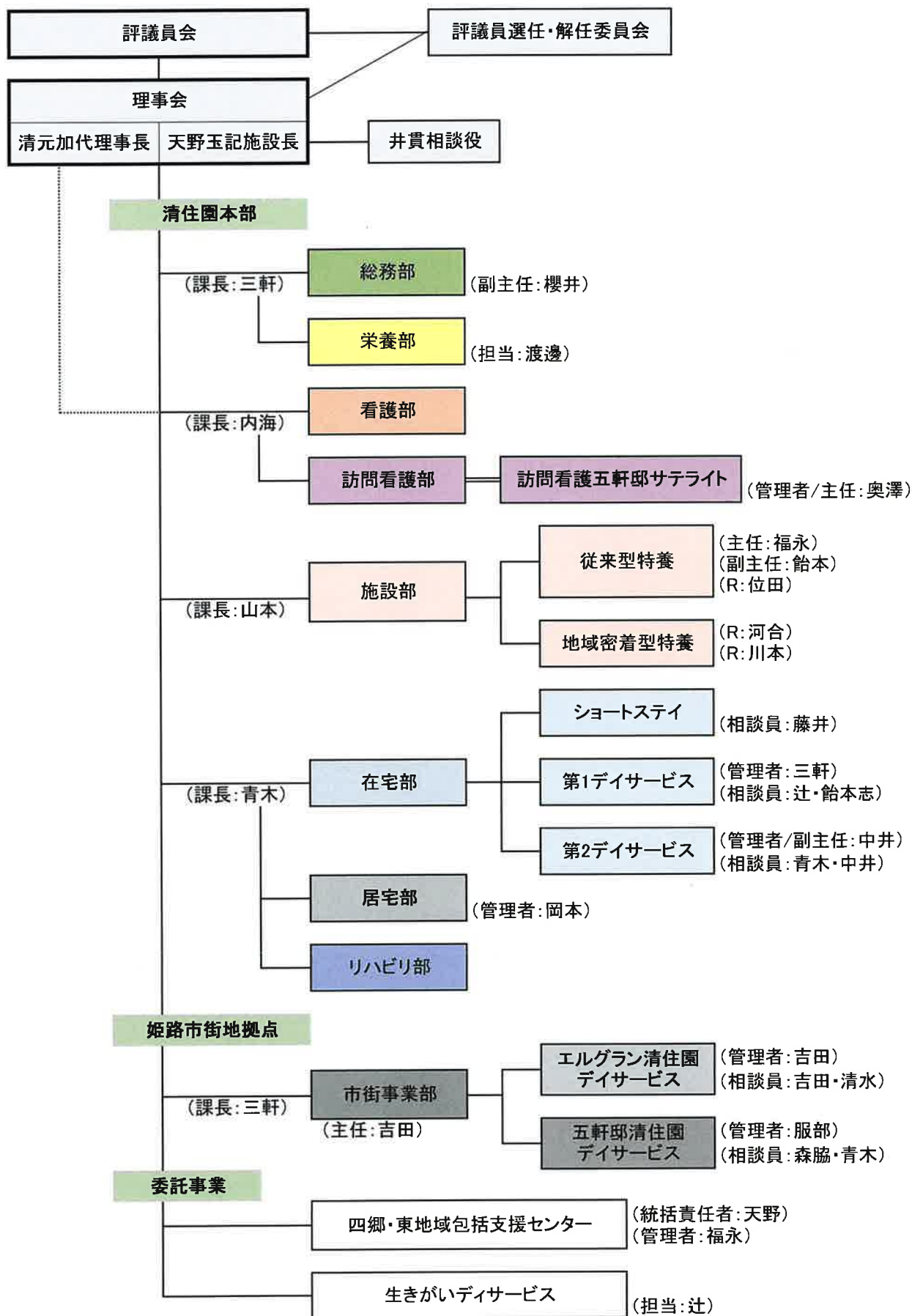
・評議員会の実施状況

開催年月日	決議事項	出席者数
令和3年6月22日	第1号議案 令和2年度 事業報告について 第2号議案 令和2年度 決算会計報告について 第3号議案 令和3年度 収支予算補正案について 第4号議案 役員の選任について 第5号議案 その他の当面する諸問題について	7/7
令和4年3月31日	第1号議案 令和3年度 収支予算第2次補正案について 第2号議案 令和4年度 事業計画及び収支予算案について 第3号議案 その他の当面する諸問題について	7/7

(5)職員構成

事業所名	職種	員数	備考
特別養護老人ホーム 清住園 清住園ショートステイ サービス	施設長	1名	(地域密着型特別養護老人ホーム清住園兼務)
	生活相談員	2名	
	介護支援専門員	1名	(地域密着型特別養護老人ホーム清住園兼務)
	介護職員	26名(内パート8名)	
	看護職員	7名(内パート5名)	
	機能訓練指導員	1名	
	管理栄養士	2名	
	清掃・洗濯職員	6名(内パート6名)	
宿直員	3名(内パート1名)		
地域密着型特別養護 老人ホーム清住園	介護職員	13名(内パート4名)	
清住園デイサービスセ ンター	管理者	1名	
	生活相談員	2名	
	介護職員	11名(内パート11名)	(内1名、生活相談員兼務)
	看護職員	4名(内パート4名)	(内3名、第二デイ兼務)
	機能訓練指導員	9名(内パート9名)	(内8名、第二デイ兼務)
	運転手	3名(内パート3名)	
清住園第二デイサービ スセンター	管理者	1名	
	生活相談員	2名	(内1名、管理者兼務)
	介護職員	14名(内パート13名)	(内1名、生活相談員兼務)
	看護職員	4名(内パート4名)	
	機能訓練指導員	8名(内パート8名)	
	運転手	7名(内パート7名)	
エルグラン清住園 デイサービスセンター	管理者	1名	
	生活相談員	2名(内パート1名)	(内1名、管理者兼務)
	介護職員	7名(内パート7名)	
	看護職員	3名(内パート3名)	
	機能訓練指導員	4名(内パート4名)	
	運転手	2名(内パート2名)	
清住園訪問看護ステー ション	管理者	1名	
	訪問看護員	4名	(内1名、管理者兼務)
居宅介護支援事業所 清住園	管理者	1名	
	主任介護支援専門員	2名	(内1名、管理者兼務)
	介護支援専門員	2名	(内1名、地域包括兼務)
姫路市四郷・東 地域包括支援センター	管理者	1名	
	主任介護支援専門員	1名	(管理者兼務)
	保健師等	1名	
	社会福祉士	1名	
	認知症担当	1名	
	プランナー	2名	
全事業所兼務	事務員	4名	(内1名、デイ管理者兼務)

2021年度 清章福祉会組織図



(7)職員会議

開催年月日	内容	参加者数
令和3年4月16日	・施設理念、施設方針、法人目標について ・職業倫理について	40名
令和3年5月21日	・高齢者虐待について	44名
令和3年6月18日	・アンガーマネジメント研修(利用者対応の怒りの抑え方) ・新型コロナウイルス対策マニュアルについて	36名
令和3年7月21日	・身体拘束適正化委員会(研修) ・事故、苦情対応について	39名
令和3年8月20日	・(在宅部)危機管理委員会活動報告 ・個人情報保護について	38名
令和3年9月17日	・身体拘束適正化委員会(報告) ・施設における感染症対策 ・労働災害について	40名
令和3年10月22日	・防災について(身近な日用品で簡単に作る防災グッズ) ・褥瘡予防について(ポジショニング)	35名
令和3年11月19日	・栄養管理について ・ハラスメントについて	33名
令和3年12月17日	・認知症と身体拘束について ・嫌な気分を解消する方法	30名
令和4年2月18日	・移乗研修 ・腰痛予防について ・(施設部)危機管理委員会活動報告	34名
令和4年3月18日	・看取り介護について ・身体拘束適正化委員会(報告)	36名

(8)委員会活動報告

名称	活動内容
広報委員会	機関誌「ほほえみ」編集・発行
レク委員会	イベント企画
看取り介護委員会	看取り介護開始・振り返りカンファレンス
防災委員会	避難訓練計画作成・報告、防災設備点検 災害時対応、防災マニュアル作成、緊急連絡網整備
研修委員会	職員会議研修計画 研修参加状況集計
施設部栄養委員会	行事イベント確認・振り返り 献立検討・改善
在宅部栄養委員会	行事イベント確認・振り返り 献立検討・改善
施設部危機管理委員会	特養・ユニット危機管理月間報告
在宅部危機管理委員会	各部署事故・苦情・なんでも報告書件数報告 「ヒヤリハット報告書」分析・報告
感染症対策委員会	感染対策マニュアル作成
衛生委員会	設備点検 安全パトロール
身体拘束廃止検討委員会	拘束対象者の検討 現在の拘束対象者の経過
褥瘡対策委員会	褥瘡処理者経過報告 補食提供者情報伝達
事故・苦情対策委員会	事故・苦情内容の報告
サービス向上委員会	接遇・サービスの質の向上に関するアンケートの実施・集計・検討
新卒採用委員会	合同企業説明会・施設内説明会の企画・参加、学校挨拶まわり ナビサイト運営管理
入所判定委員会	待機者情報伝達 入所判定

(9) 施設内研修

開催年月日	研修内容	参加者数
令和3年5月19日- 令和4年1月12日	接遇研修	55名
令和3年5月26日- 令和4年2月9日	認知症研修(施設)	30名
令和3年6月30日- 令和4年3月9日	認知症研修(在宅)	26名
令和3年10月27日- 令和4年1月26日	ビジネスマナー研修	24名
令和3年7月14日- 令和3年11月17日	医療研修	34名
令和3年9月15日- 令和4年3月16日	リスクマネジメント研修	29名
令和3年8月10日- 令和3年9月14日	人材育成研修	9名
令和3年9月29日	コミュニケーションスキル研修	11名
令和3年4月21日	アンガーマネジメント研修	4名
令和3年10月12日	ストレスマネジメント研修	8名
令和3年8月25日	コーチング技術研修	9名
令和3年11月9日	パソコンスキル研修	4名
令和3年11月24日- 令和4年3月24日	ヒューマンスキル研修	15名
令和3年9月22日- 令和4年3月30日	精神疾患対応研修	16名
令和3年8月11日	リハビリ研修	7名
令和3年12月15日- 令和4年3月23日	リーダーシップ研修	7名
令和4年1月11日	雇用管理研修	5名

総務部

(1) 総括

令和3年度は、各事業の業務支援及び計画通りの設備投資を進めることができた。
経営面においては、厨房直営の業務支援を進め、運営を軌道に乗せることができた。また、担当ごとに財務分析を進め、会計面からの改善検討を行い、部署内外の経費削減へ意識向上に努めた。

外部研修はコロナによる影響の為、今年度もオンライン研修を積極的に受講し、資質向上に努め、毎月の総務部会議において外部研修内容をフィードバックし、部署全体の底上げにつなげることができた。

ホームページ・広報誌の充実により、法人・施設の取組について積極的に情報公開をすることができ、求職者にも良い影響をもたらしている。今後も更なる情報発信に努めたい。

(2) 研修実施状況

・施設外研修

開催日	研修内容	主催者	研修場所	参加者
令和3年4月24日	育成型採用が実現する理想のインターンシップ	(株)リエゾ	園内(オンライン)	三軒
令和3年5月27日	解釈通知・Q&Aから読み取る令和3年度報酬改定の影響と課題Ⅰ	(株)内田洋行	園内(オンライン)	三軒
令和3年6月4日～令和3年11月18日	会計実務基礎講座(通信課程)	兵庫県福祉人材研修センター	園内(オンライン)	土田
令和3年6月10日	採用支援セミナー	姫路市	園内(オンライン)	櫻井
令和3年6月10日	解釈通知・Q&Aから読み取る令和3年度報酬改定の影響と課題Ⅱ	(株)内田洋行	園内(オンライン)	三軒 神田
令和3年6月17日	社会福祉施設等新任職員研修	姫路市健康福祉局 監査指導課	園内(オンライン)	土田
令和3年6月24日	解釈通知・Q&Aから読み取る令和3年度報酬改定の影響と課題Ⅲ	(株)内田洋行	園内(オンライン)	三軒 神田 高田
令和3年7月2日	社会福祉法人基礎研修について	姫路市健康福祉局 監査指導課	園内(オンライン)	土田
令和3年7月6日	処遇改善・特定処遇改善実績報告セミナー	応研株式会社	園内(オンライン)	三軒
令和3年7月8日	解釈通知・Q&Aから読み取る令和3年度報酬改定の影響と課題Ⅳ	(株)内田洋行	園内(オンライン)	三軒 櫻井
令和3年7月9日	ブラックな社長がSNSを活用した採用ブランディング講座	株式会社大年 ヒューマンplus	Biz Space Himeji	櫻井

令和3年7月12日	R3介護報酬 改定後の実地指導 対策のポイント	応研株式会社	園内(オンライン)	三軒
令和3年7月13日	業務効率化に繋げる！ 社会福祉法人における内部 統制構築のポイント ～経理・決算業務編～	応研株式会社	園内(オンライン)	三軒
令和3年7月16日	これからを見据えた 訪問看護経営	応研株式会社	園内(オンライン)	櫻井
令和3年7月20日	内部統制構築の ポイント (人事・労務編)	応研株式会社	園内(オンライン)	三軒
令和3年7月26日	労務管理研修	姫路市監査指導課	園内(オンライン)	三軒
令和3年7月27日	月次決算 業務セミナー	応研株式会社	園内(オンライン)	神田
令和3年7月29日	事務講習会 (健康保険の 給付関係全般)	兵庫県 社会保険協会	姫路市市民会館	神田
令和3年7月29日	オンライン時代に 立ち戻る新人教育の 本質	応研株式会社	園内(オンライン)	三軒
令和3年8月5日	苦情対応研修	姫路市健康福祉局 監査指導課	園内(オンライン)	土田
令和3年8月17日	3年後を見据えた 社会福祉法人の 経営戦略のツボ	日本経営	園内(オンライン)	三軒
令和3年8月18日	全サービスに義務化 された業務継続計画 講座	Chatwoek株式会社	園内(オンライン)	三軒
令和3年9月3日	社会福祉法人の 経営強化～法人経営と 働き方改革～	福祉経営研究機構	園内(オンライン)	三軒
令和3年9月10日	年末調整業務の 電子化	応研株式会社	園内(オンライン)	三軒
令和3年9月14日	事務講習会 (厚生年金・ 国民年金の給付)	兵庫県 社会保険協会	姫路市市民会館	神田
令和3年10月21日	元芸人から学ぶ！ 初対面の学生の ハートを掴む方法	株式会社大年 ヒューマンplus	園内(オンライン)	櫻井
令和3年11月11日	事務講習会 (健康保険・厚生年金 保険の適用)	兵庫県 社会保険協会	姫路市市民会館	神田
令和3年11月17日	コロナ禍での実地指導 本格再開 業務化する 業務継続計画策定	NDソフトウェア	園内(オンライン)	三軒

令和3年11月17日	ワークライフバランス 実現に向けた 取り組みとコロナ禍戦略	NDソフトウェア	園内(オンライン)	櫻井
令和4年1月19日	企業競争力をつくる ためのマネジメント 具体策セミナー	(株)リエゾ	園内(オンライン)	三軒
令和4年1月26日	労務管理研修	姫路市健康福祉局 監査指導課	園内(オンライン)	三軒 櫻井
令和4年1月26日	医療・介護の 人材採用セミナー	ジョイスリー(株)	園内(オンライン)	櫻井

(3) 主な施設整備・修繕・備品購入等

日程	内容	金額
令和3年6月21日	クリアファイル	¥191,400
令和3年6月21日	宿直室畳表替	¥55,770
令和3年7月20日	事務所通用口建具補修工事	¥132,000
令和3年8月3日	ドライブレコーダー(取付費含む)27台	¥997,920
令和3年8月20日	電子証明書用パソコン 1式	¥140,580
令和3年11月22日	非常食セット 1式	¥736,648
令和3年12月20日	施設床面共有部清掃	¥696,300
令和4年1月21日	就業大臣 1式	30,600/月
令和4年2月10日	空調機修理	¥308,000

栄養部

<総括>

今年度より給食運営方針が委託から直営に変わり、より安心安全で季節感のあるバラエティー豊かな食事の提供を行うことができた。

コロナ禍のため食事レクは行うことができなかったが、日々の献立の中でイベント食として提供できそうな献立は、イベント食カードを作成し食事から季節を感じていただけるように工夫した。毎月1回はちらし寿司の提供や全国の郷土料理、月1回季節の和菓子などの提供も行った。また、食事を楽しみにしている利用者様のために衛生面だけではなく、早く美しく盛付ける方法などスタッフ間でお互いの知識の共有を行い、部署内全体でスタッフの育成を行えるような風通しのよい職場環境作りに努めた。

利用者様の栄養管理では利用者様それぞれにあった食事提供を行えるように、栄養士だけでなく多職種と連携を行うことで、利用者様が安心して食事を楽しんでいただける環境づくりに努めた。次年度は今以上に多職種連携を行い、よりよい食事環境作りを行っていききたい。

(2)実践報告

・食事イベント

開催日	内容	対象部署
令和3年5月5日	こどもの日（オムライス）	従来・ユニット・デイ②
令和3年5月9日	母の日（赤飯・刺身盛り）	従来・ユニット（日曜日のため）
令和3年6月20日	父の日（赤飯・刺身盛り）	従来・ユニット（日曜日のため）
令和3年7月28日	土用の丑の日（うな丼）	従来・ユニット・デイ②
令和3年8月15日	お盆（精進の炊き合わせ）	従来・ユニット・デイ②
令和3年9月20日	敬老の日（松茸ごはん）	従来・ユニット・デイ②
令和3年10月18日	栗ご飯	従来・ユニット・デイ②
令和3年11月24日	さつまいもごはん	従来・ユニット・デイ②
令和3年12月25日	クリスマス（オムライス）/おやつ：ケーキ	従来・ユニット・デイ②
令和3年12月31日	晦日そば	従来・ユニット・デイ②
令和4年1月1日	朝：盛り合わせ、昼：おせち料理、夕：ぶりの照り焼き	従来・ユニット
令和4年1月2日	初春のちらし寿司、お煮しめ、雑煮	従来・ユニット
令和4年1月3日	うな丼	従来・ユニット
令和4年2月3日	節分（ちらし寿司）	従来・ユニット・デイ②
令和4年2月14日	パレンタインデー（おやつ：チョコプリン）	従来・ユニット・デイ②
令和4年3月3日	ひな祭り（ひし形寿司）	従来・ユニット・デイ②
令和4年3月14日	ホワイトデー（おやつ：いちごプリン）	従来・ユニット・デイ②
令和3年12月9日	天ぶらレク（天ぶら和膳）	エルグラン清住園

- ・非常食の備蓄状況と保管場所
別紙「非常食リスト」参照

(3)研修実施状況

・施設外研修

開催日	研修内容	主催者	研修場所	参加者
令和3年6月14日	社会福祉施設等 新任職員研修	姫路市健康福祉局 監査指導課	清住園 （オンライン）	渡邊 早紀
令和3年6月17日	社会福祉施設等 新任職員研修	姫路市健康福祉局 監査指導課	清住園 （オンライン）	橋 勇祐
令和3年9月3日	専門職だからこそ 押さえておきたい 食支援の基本	メディバンクス 株式会社	清住園 （オンライン）	渡邊 早紀 橋 勇祐
令和4年2月16日	令和3年度 栄養士・調理師研修	福祉人材 研修センター	福祉人材 研修センター	渡邊 早紀

(4)主な施設整備・修繕・備品購入等

日程	内容	金額
令和3年6月21日	厨房機器購入・レイアウト変更	¥770,000

別紙「非常食リスト」

保存場所	項目名	在庫	単位	規格	消費期限
厨房横倉庫	安心米「白米」	105	袋	100g×15袋/箱	2024/10/31
厨房横倉庫	温めずに美味しい野菜カレー	120	袋	200g×10×3袋/箱	2024/8/7
厨房横倉庫	尾西の五目ごはん	150	袋	50袋/箱	2023/7/31
厨房横倉庫	尾西のわかめごはん	150	袋	50袋/箱	2023/7/31
厨房横倉庫	えいようかん	499	個	20×5個/箱	2023/8/4
厨房横倉庫	かんぱん	144	缶	4号缶×24缶/箱	2023/1/15
厨房横倉庫	マジックライス	300	袋	100g×50袋/箱	2026/11/30
厨房横倉庫	白がゆ	150	袋		2027/3/31
厨房横倉庫	ミキサー粥	50	袋		2026/10/31
厨房横倉庫	Aコース朝(常食):のり佃煮	60	食	10食×6箱	2024/1/31
厨房横倉庫	Aコース朝(常食):みそ汁	60	食	10食×6箱	2024/4/25
厨房横倉庫	Aコース昼(常食):キーマカレー	60	食	10食×6箱	2024/2/10
厨房横倉庫	Aコース昼(常食):すりおろし林檎	60	食	10食×6箱	2024/4/20
厨房横倉庫	Aコースタ(常食):かれのい生姜煮	60	食	10食×6箱	2024/2/4
厨房横倉庫	Aコースタ(常食):みそ汁	60	食	10食×6箱	2024/4/30
厨房横倉庫	Aコース朝(ソフト):のり佃煮	75	食	5食×15箱	2024/4/23
厨房横倉庫	Aコース朝(ソフト):みそ汁	75	食	5食×15箱	2024/2/28
厨房横倉庫	Aコース昼(ソフト):キーマカレー	75	食	5食×15箱	2024/4/2
厨房横倉庫	Aコース昼(ソフト):すりおろし林檎	75	食	5食×15箱	2024/4/7
厨房横倉庫	Aコースタ(ソフト):かれのい生姜煮	75	食	5食×15箱	2024/2/4
厨房横倉庫	Aコースタ(ソフト):みそ汁	75	食	5食×15箱	2024/4/30
厨房横倉庫	Aコース朝(ミキサー):のり佃煮	75	食	5食×15箱	2023/11/17
厨房横倉庫	Aコース朝(ミキサー):みそ汁	75	食	5食×15箱	2024/2/13
厨房横倉庫	Aコース昼(ミキサー):キーマカレー	75	食	5食×15箱	2024/1/3
厨房横倉庫	Aコース昼(ミキサー):すりおろし林檎	75	食	5食×15箱	2024/4/7
厨房横倉庫	Aコースタ(ミキサー):かれのい生姜煮	75	食	5食×15箱	2024/3/19
厨房横倉庫	Aコースタ(ミキサー):みそ汁	75	食	5食×15箱	2024/10/26
厨房横倉庫	Bコース朝(常食):昆布の佃煮	60	食	10食×6箱	2024/3/2
厨房横倉庫	Bコース朝(常食):みそ汁	60	食	10食×6箱	2024/2/21
厨房横倉庫	Bコース昼(常食):煮込みハンバーグ	60	食	10食×6箱	2024/3/2
厨房横倉庫	Bコース昼(常食):マッシュポテト	60	食	10食×6箱	2024/2/21
厨房横倉庫	Bコースタ(常食):ホワイトシチュー	60	食	10食×6箱	2024/2/2
厨房横倉庫	Bコースタ(常食):金平ごぼう	60	食	10食×6箱	2024/2/14
厨房横倉庫	Bコース朝(ソフト):昆布の佃煮	75	食	5食×15箱	2024/3/2
厨房横倉庫	Bコース朝(ソフト):みそ汁	75	食	5食×15箱	2024/3/3
厨房横倉庫	Bコース昼(ソフト):煮込みハンバーグ	75	食	5食×15箱	2024/1/22
厨房横倉庫	Bコース昼(ソフト):マッシュポテト	75	食	5食×15箱	2024/3/29
厨房横倉庫	Bコースタ(ソフト):ホワイトシチュー	75	食	5食×15箱	2023/10/23
厨房横倉庫	Bコースタ(ソフト):金平ごぼう	75	食	5食×15箱	2023/11/26
厨房横倉庫	Bコース朝(ミキサー):昆布の佃煮	75	食	5食×15箱	2024/11/22
厨房横倉庫	Bコース朝(ミキサー):みそ汁	75	食	5食×15箱	2024/2/25
厨房横倉庫	Bコース昼(ミキサー):煮込みハンバーグ	75	食	5食×15箱	2024/2/18
厨房横倉庫	Bコース昼(ミキサー):マッシュポテト	75	食	5食×15箱	2024/4/15
厨房横倉庫	Bコースタ(ミキサー):ホワイトシチュー	75	食	5食×15箱	2024/2/23
厨房横倉庫	Bコースタ(ミキサー):金平ごぼう	75	食	5食×15箱	2023/11/28
厨房横倉庫	Cコース朝(常食):のり佃煮	60	食	10食×6箱	2024/4/23
厨房横倉庫	Cコース朝(常食):みそ汁	60	食	10食×6箱	2024/4/8
厨房横倉庫	Cコース昼(常食):ハヤシライス	60	食	10食×6箱	2023/12/13
厨房横倉庫	Cコース昼(常食):すりおろしりんご	60	食	10食×6箱	2024/4/7
厨房横倉庫	Cコースタ(常食):筑前煮	60	食	10食×6箱	2024/4/29
厨房横倉庫	Cコースタ(常食):みそ汁	60	食	10食×6箱	2024/4/25
厨房横倉庫	Cコース朝(ソフト):のり佃煮	75	食	5食×15箱	2024/4/23
厨房横倉庫	Cコース朝(ソフト):みそ汁	75	食	5食×15箱	2024/4/8
厨房横倉庫	Cコース昼(ソフト):ハヤシライス	75	食	5食×15箱	2023/12/13
厨房横倉庫	Cコース昼(ソフト):すりおろしりんご	75	食	5食×15箱	2024/4/7
厨房横倉庫	Cコースタ(ソフト):筑前煮	75	食	5食×15箱	2024/1/23
厨房横倉庫	Cコースタ(ソフト):みそ汁	75	食	5食×15箱	2024/2/28
厨房横倉庫	Cコース朝(ミキサー):のり佃煮	75	食	5食×15箱	2024/3/24
厨房横倉庫	Cコース朝(ミキサー):みそ汁	75	食	5食×15箱	2024/2/13
厨房横倉庫	Cコース昼(ミキサー):ハヤシライス	75	食	5食×15箱	2023/12/3
厨房横倉庫	Cコース昼(ミキサー):すりおろしりんご	75	食	5食×15箱	2024/4/7
厨房横倉庫	Cコースタ(ミキサー):筑前煮	75	食	5食×15箱	2024/3/24
厨房横倉庫	Cコースタ(ミキサー):みそ汁	75	食	5食×15箱	2024/2/13
3F倉庫	保存水(KFG)	90	本	2000mL×6本/箱	2026/10/31
3F倉庫	ナチュラルミネラルウォーター	168	本	2000mL×6本/箱	2026/5/31
3F倉庫	ナチュラルミネラルウォーター	72	本	2000mL×6本/箱	2025/2/28

特別養護老人ホーム清住園

(1) 事業概要

施設の名称及び所在地等

事業所名	特別養護老人ホーム 清住園
所在地	姫路市飾東町清住555
入所定員	56名

(2) 総括

令和3年度は、安定した介護報酬の確保の為に他職種協働で利用者の健康管理を行い、入院者を減らすことができるように努めた。令和3年6月より入所定員を56名に変更し稼働率の安定を図るも定員の変更と同時期に退所者が多く稼働率が下がってしまう結果となった。しかし、10月以降は入院者や退所者が少なく稼働率が安定した為、年間平均稼働率が93.7%となり、前年度と比較すると+1%であった。

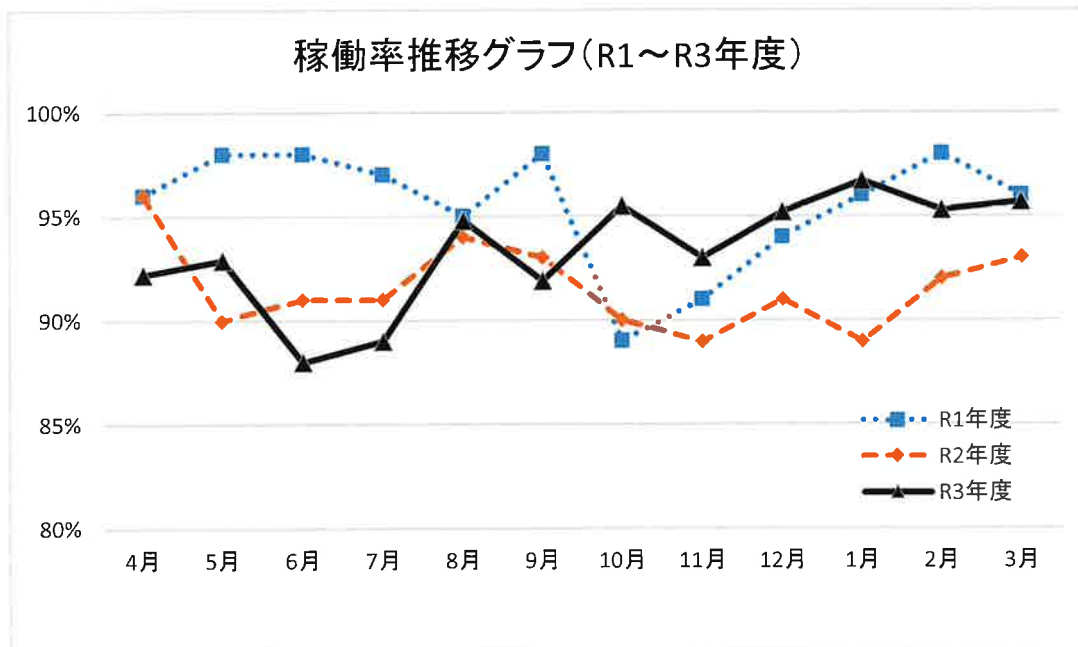
新型コロナウイルスの流行により行事等はあまり実施できず施設内で小規模のレクリエーションのみとなった。また、新人育成に力を入れカリキュラムの見直しを行い受け入れ態勢を整えることができた。

地域福祉活動に関しては、実習生の受入体制は整えていたが、感染症予防を徹底し少人数の受入を行った。地域行事へ参加に関しては感染予防の為、自粛している。

(3) 稼働状況

	4月	5月	6月	7月	8月	9月
利用延べ人数	1,497	1,421	1,479	1,548	1,643	1,544
稼働率	92%	93%	88%	89%	95%	92%

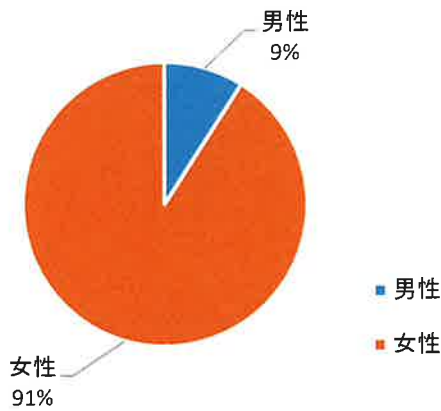
	10月	11月	12月	1月	2月	3月	令和3年度計
利用延べ人数	1,649	1,558	1,652	1,679	1,493	1,661	利用延べ人数 18,824
稼働率	96%	93%	95%	97%	95%	96%	年間稼働率 93.7%



令和3年度の平均稼働率は93.7%であり、前年度の92.6%に対して+1.1%であった。令和3年度上半期に入院者数や退所者が多く、また同時期に入所定員の変更と重なり稼働率が低下した為に平均稼働率が93.7%となっている。

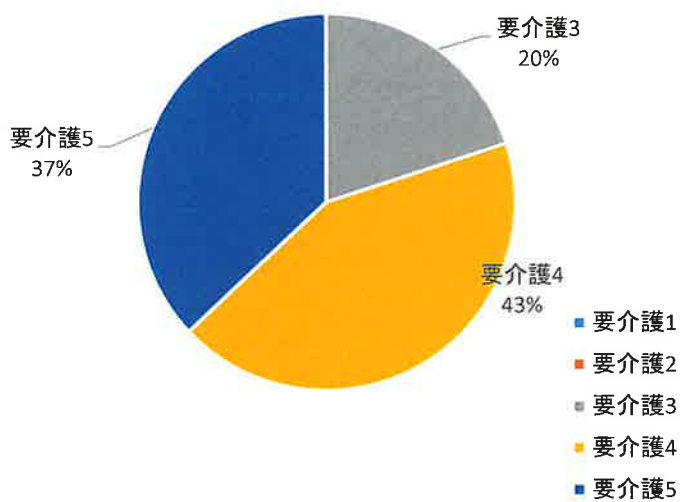
(4) 利用実績状況

入所者男女別割合

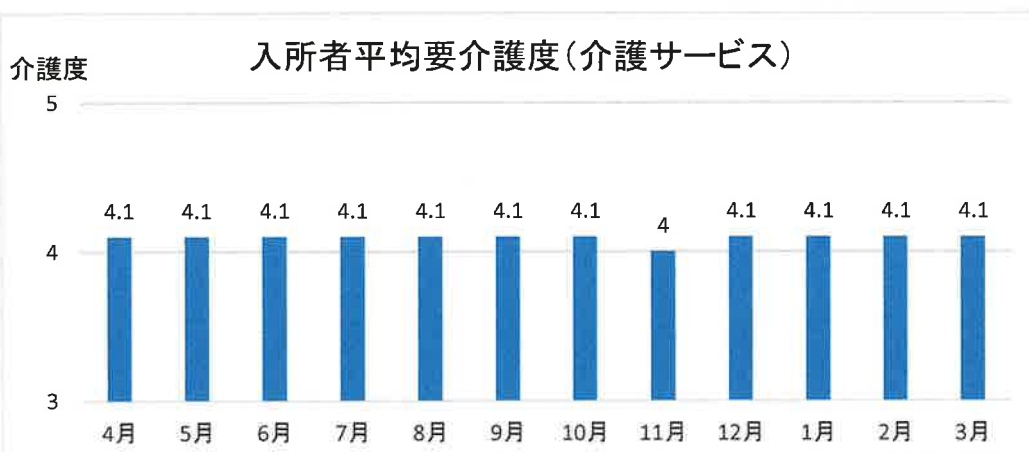


令和3年度末の入所者の男女別割合は、男性が9%、女性が91%であった。また、前年度の割合は、男性が8%、女性が92%であった。

入所者要介護度別割合(介護サービス)

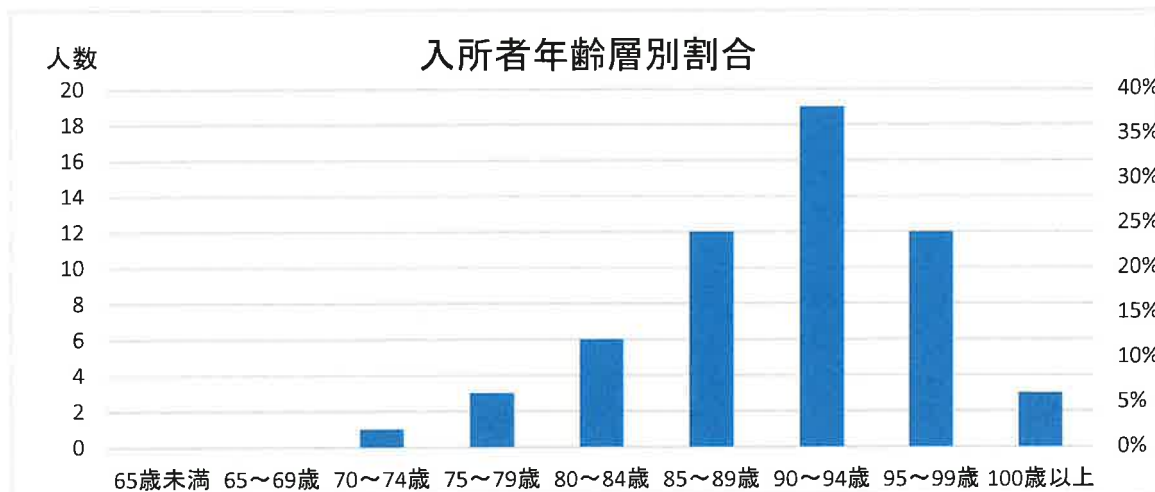


令和3年度の入所者要介護度別割合は、要介護4が43%と最も多く、続いて要介護5が37%となっている。



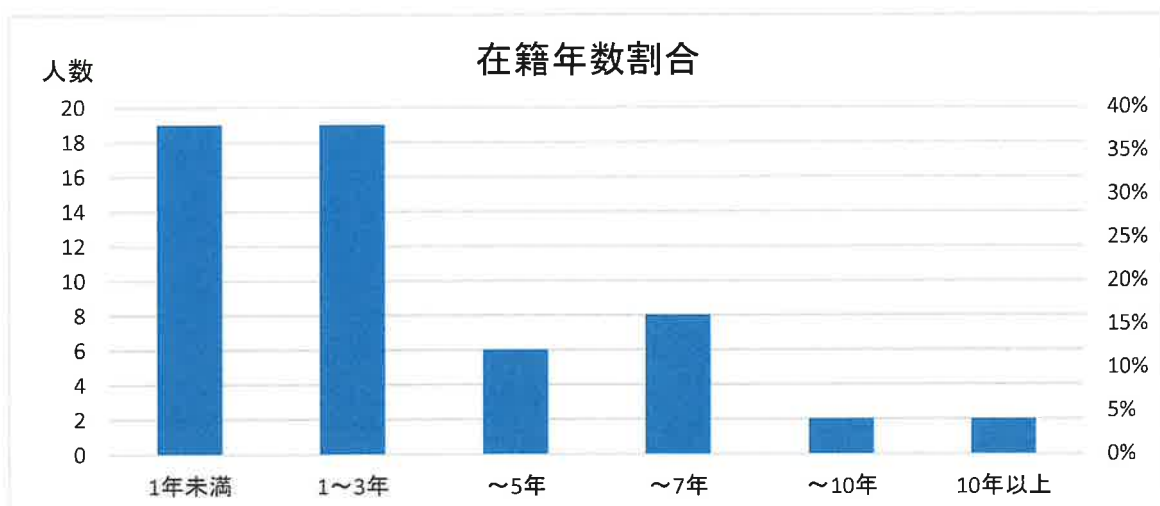
各月末時点での入所者平均要介護度は4.0~4.1となっており、年間の平均要介護度は4.1であった。

(5) 年齢状況



最高齢者-女性103歳	
最若齢者-男性71歳	
平均年齢(女性)	90.4歳
平均年齢(男性)	86.5歳
平均年齢(全体)	90.2歳

令和3年度末時点の入所者の年齢状況は、90～94歳が37%と最も多くなっている。また、最高齢者は103歳、最若齢者は71歳、平均年齢(全体)は90.2歳であった。100歳以上の方は3名である。



令和3年度末時点の入所者の在籍年数状況は、入所期間1年未満が19名、1～3年が全体の各37%を占めており、平均入所期間は3年2ヶ月となっている。

(6) 入退所状況

	入所者	退所者	月末人数
4月	1	1	50
5月	2	2	50
6月	4	2	56
7月	4	1	56
8月	2	1	56
9月	2	2	56
10月	3	5	56
11月	2	0	56
12月	0	0	56
1月	0	0	56
2月	2	2	56
3月	1	1	56
計	23	17	

令和3年度の入退所状況は、入所者数23名、退所者数17名であった。また、前年度は入所者21名、退所者21名であった。入所者23名は、平均要介護度3.8であった。退所者17名の内、14名が亡くなられ、2名が長期入院、1名がユニットへ入所する為に退所された。

(7)実習受入・研修実施状況

・実習受入状況 ※受け入れ体制は整えているが実習生がおらず受入なし

・施設外研修

開催日	研修内容	主催者	研修場所	参加者
令和3年6月29日	令和3年度 リスクマネジメント研修	全国社会福祉法人 経営者協議会	清住園(オンライン)	位田
令和3年8月10日 - 令和3年8月12日	相談面接技術研修 初級Aコース	兵庫県福祉人材 研修センター	兵庫県福祉人材 研修センター	藤井
令和3年9月14日	施設ケアマネジメント 研修	姫路市 老人福祉施設連盟	清住園(オンライン)	福永
令和3年10月22日	身体介護テーマ別研修 (移乗・移動編)	西播磨総合リハビリ テーションセンター	清住園(オンライン)	山岡
令和4年1月14日	介護現場における 「介護の質」について 考える～中間管理職の 立場から～	はりま総合福祉 評価センター	清住園(オンライン)	位田
令和4年1月15日	車椅子シーティングに 関する技術・知識の習得	ハーベスト医療 福祉専門学校	ハーベスト医療 福祉専門学校	山岡

(8)行事実施内容

開催日	行事内容
令和3年4月27日	紙芝居
令和3年8月26日	夏祭り
令和3年12月22日	クリスマス会
令和4年1月1日	獅子舞・初詣(オンライン)
令和4年1月2日	福笑い・ダルマ落とし
令和4年1月3日	書初め

書道クラブ(不定期)

おやつレクリエーション(不定期)

誕生日会

(9)主な施設整備・修繕・備品購入等

日程	内容	金額
令和3年7月19日	パソコン	¥118,580
令和3年7月20日	厨房前コンセント増設工事	¥198,000
令和3年7月20日	陰圧室整備工事 設計監理業務	¥715,000
令和3年8月20日	引戸補修工事	¥451,000
令和3年8月20日	通用口アルミ製建具補修工事	¥132,000
令和3年11月2日	外壁クラック補修工事	¥121,000
令和4年2月26日	消防設備改修	¥179,630
令和4年3月29日	個牒修理	¥833,800

地域密着型 特別養護老人ホーム清住園

(1) 事業概要

施設の名称及び所在地等

事業所名	特別養護老人ホーム 清住園
所在地	姫路市飾東町清住555
入所定員	20名

(2) 総括

令和3年度は、安定した介護報酬の確保に向け他職種協働で入居者の状態変化の早期発見に努めた。7月～8月に長期入院があったものの年間平均稼働率は95%となっており、前年度と比較して増減なしとなっている。

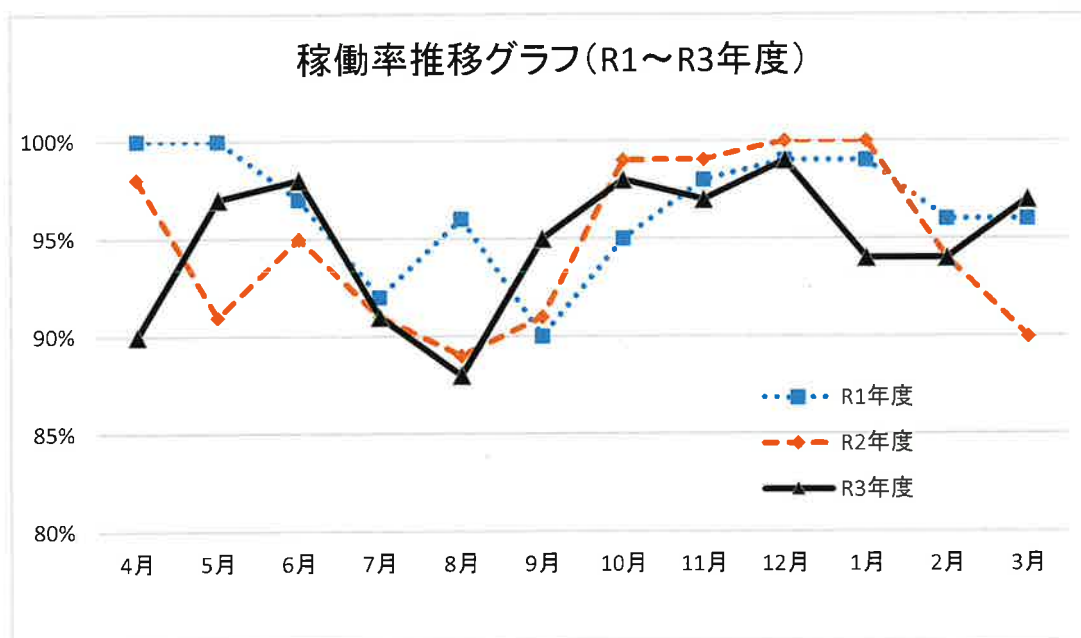
新型コロナウイルスの流行により行事等の実施が困難である為、施設内で利用者職員のみで実施する企画へと切り替え行うことができた。新型コロナウイルスの流行により行事等はあまり実施できず施設内で小規模のレクリエーションのみとなった。また、新人育成に力を入れカリキュラムの見直しを行い受け入れ態勢を整えることができた。

地域福祉活動においても感染予防の為に自粛している。

(3) 稼働状況

	4月	5月	6月	7月	8月	9月
利用延べ人数	544	599	591	567	548	575
稼働率	90%	97%	98%	91%	88%	95%

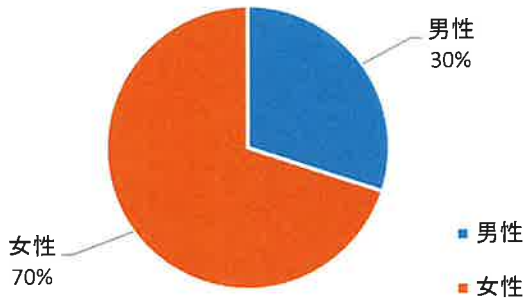
	10月	11月	12月	1月	2月	3月	令和3年度計
利用延べ人数	612	581	615	570	545	603	利用延べ人数 6,950
稼働率	98%	97%	99%	94%	94%	97%	年間稼働率 95%



令和3年度の平均稼働率は95%であり、前年度と変化はなかった。7月、8月に長期入院者が1～2名おられ稼働率が低下した。その後は入院者を出しながらも感染症の広がりもなく順調に稼働率を維持できている。

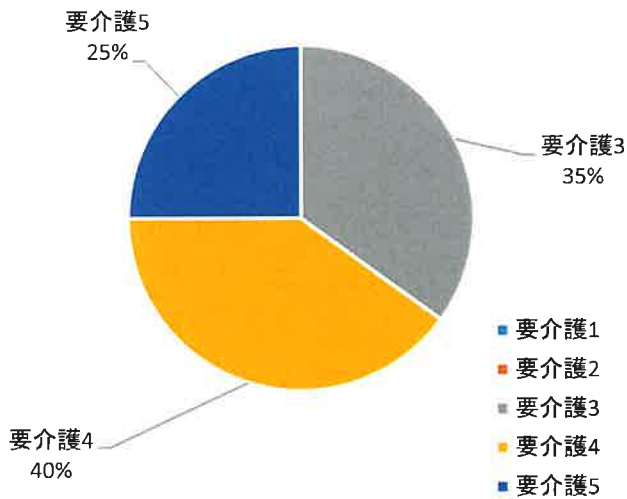
(4) 利用実績状況

入所者男女別割合



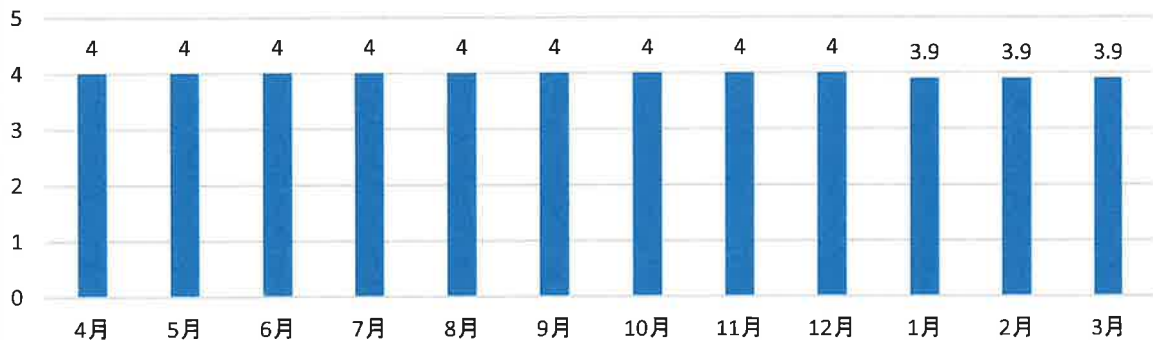
令和3年度の入所者の男女別割合は、女性が70%、男性が30%であった。また、前年度の割合は、女性が85%、男性が15%であった。

入所者要介護度別割合(介護サービス)



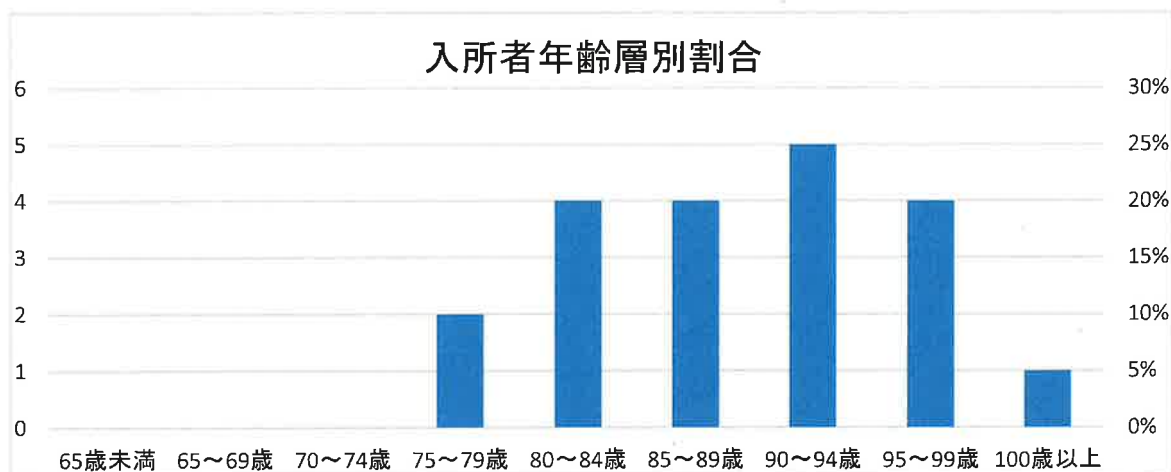
令和3年度の入所者要介護度別割合は、要介護4が40%と最も多く、続いて要介護3が35%となっている。前年度は要介護5が30%、要介護4が45%であった。

入所者平均要介護度(介護サービス)



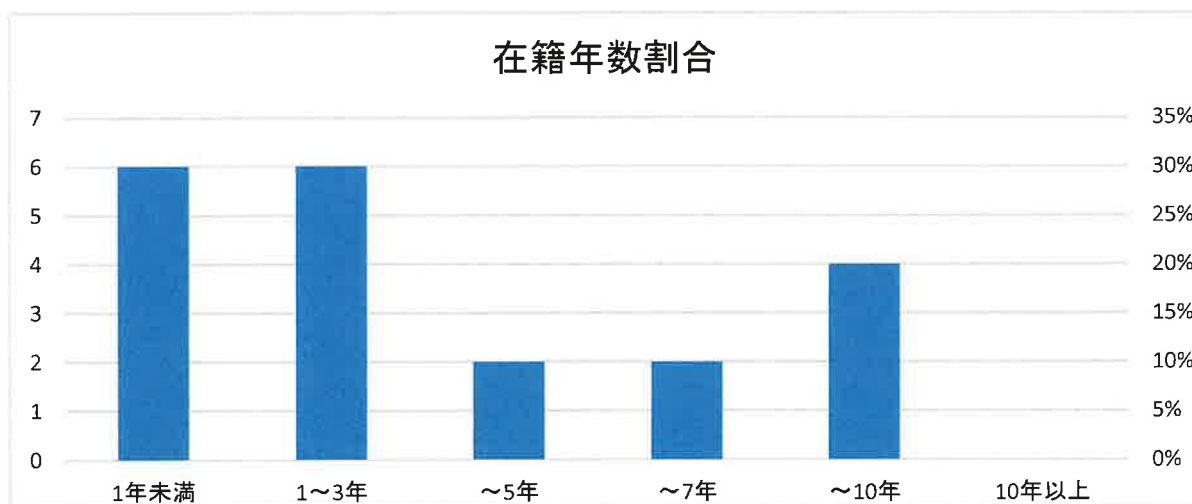
各月末時点での入所者平均要介護度は、3.9~4.0で年間推移し、年間の平均要介護度は4.0であった。

(5) 年齢状況



最高齢者-女性	100歳
最若齢者-男性	78歳
平均年齢(女性)	90
平均年齢(男性)	86.8
平均年齢(全体)	89

令和3年度末時点の入所者の年齢状況は、90～94歳が25%と最も多くなっている。また、最高齢者100歳、最若齢者78歳、平均年齢(全体)は89歳であった。



令和3年度末時点の入所者の在籍年数状況は、入所期間1年未満から3年未満が12名と全体の半数以上を占めおり、新規入所者は8名であった。

(6) 入退所状況

	入所者	退所者	月末人数
4月	0	0	20
5月	1	1	20
6月	0	0	20
7月	0	0	20
8月	1	1	20
9月	0	0	20
10月	1	1	20
11月	1	1	20
12月	2	2	20
1月	0	1	20
2月	2	1	20
3月	0	0	20
計	8	8	

令和3年度の入退所状況は、入所者数8名、退所者数8名であった。また、前年度は入所者4名、退所者4名であった。入所者8名は、平均要介護度3.8であった。退所者8名の内、6名がお亡くなりになられ、2名が従来型へ入所の為に退所された。

(7)実習受入・研修実施状況

・施設外研修

開催日	研修内容	主催者	研修場所	参加者

(8)行事実施内容

開催日	行事内容
令和3年5月22日	父母の会・喫茶
令和3年6月13日	水墨画レク
令和3年6月29日	七夕飾り作り
令和3年7月27日	テイクアウト企画(サーティーワン)
令和3年12月24日	クリスマス会
令和4年1月1日	獅子舞
令和4年1月2日	書初め
令和4年1月3日	絵馬作り
令和4年2月3日	節分レク

※備考 誕生日会(入居者の誕生日に合わせて実施)

(9)主な施設整備・修繕・備品購入等

日程	内容	金額
令和3年7月20日	ノートパソコン1台	¥119,680
令和4年3月29日	個粹修理	¥833,800

清住園ショートステイサービス

(1) 事業概要

施設の名称及び所在地等

事業所名	清住園ショートステイサービス
所在地	姫路市飾東町清住555
利用定員	14名(空床利用あり)

(2) 総括

令和3年度は、利用定員が6月から20名から14名へと変更となった。また、感染症対策の一環としての陰圧室設置工事の為、4月19日から5月31日までの間、順次利用不可の部屋が発生した影響もあり、年度初めの稼働率が低迷している。

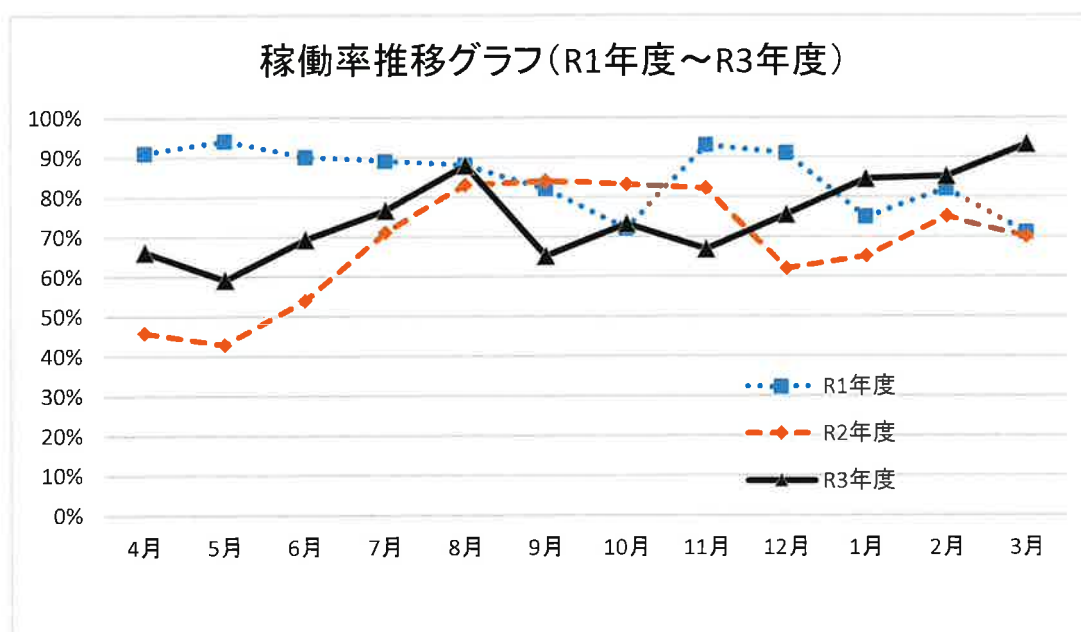
6月以降は、病院や老人保健施設からのロングショートのご利用者が増加し、稼働率の回復に至ったが、8月9日と特別養護老人ホーム清住園への本入所が相次ぎ、かつ新規利用者の獲得が追い付かず、稼働率の減少を生んでしまった。

令和4年の1月からは、10月頃より行った営業活動が実を結び、定期のご利用者やロングショートの新規獲得を安定して行うことができ、特別養護老人ホーム清住園への本入所へ移行した際も、影響を受けることなく稼働率を維持している状況である。令和4年1月下旬に発生した、清住園第二デイサービスセンターでの新型コロナウイルス発生の影響により、ロングショート以外の定期利用者の受入れや、新規利用者の受入れを停止したが、再開後の2月後半の利用者数の増加に伴い、影響は最小限にとどまった。

(3) 稼働状況

	4月	5月	6月	7月	8月	9月
利用延べ人数	403	367	290	333	364	275
稼働率	66%	59%	69%	77%	88%	65%

	10月	11月	12月	1月	2月	3月	令和3年度計
利用延べ人数	314	282	331	382	338	440	利用延べ人数 4,119
稼働率	73%	67%	76%	85%	85%	93%	年間稼働率 75%



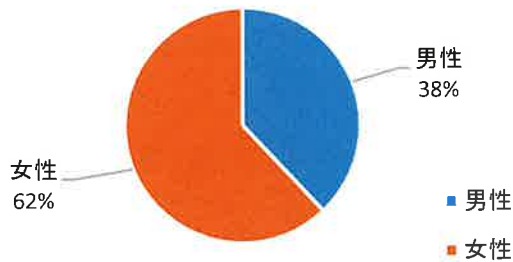
令和3年度の年間稼働率は75%であり、前年度の68%に対して上昇している。

令和3年度の上半期は、定期利用者やロングショートの新規獲得はできていたものの、特別養護老人ホーム清住園への本入所が相次ぐと対応が出来ず、稼働率を下げてしまう結果となった。

令和3年度の下半期は、特別養護老人ホーム清住園の入院者の空床を有効活用することにより、本入所者がロングショートからでた際も影響が小さく、稼働率の上昇に繋がっている。

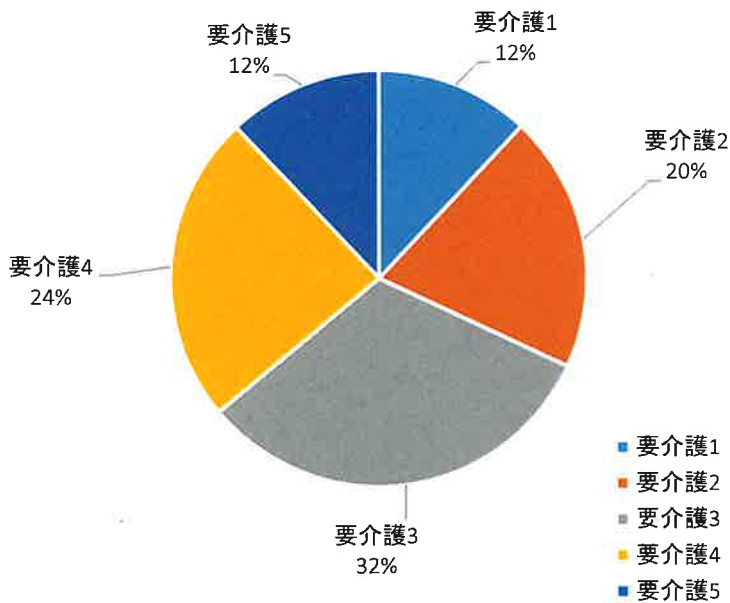
(4) 利用実績状況

利用者男女別割合



令和3年度のご利用者の男女別割合は、女性が62%、男性が38%であった。前年度のご利用者の男女別割合は、女性83%、男性が17%であったため、男性のご利用者の割合が倍増している。ロングショートでのご利用者には、男性が多かった影響であると考えられる。

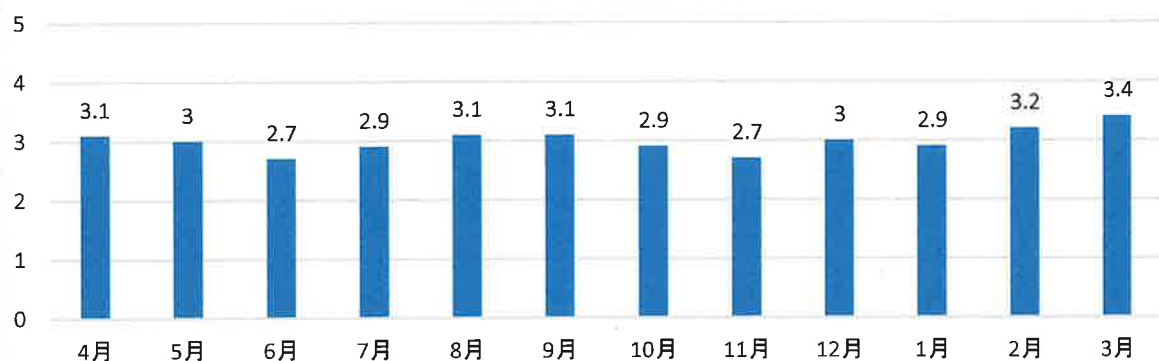
利用者要介護度別割合



令和3年度の利用者要介護度別割合の、介護予防である要支援は、要支援1が0名、要支援2が4名であった。要支援の方の、清住園ショートステイサービスへの利用は少ない現状である。

要介護度別割合は、前年度は要介護2、要介護3の方が多かったが、今年度はロングショートでのご利用の方の増加に伴い、要介護3、要介護4の方々のご利用が増加している。

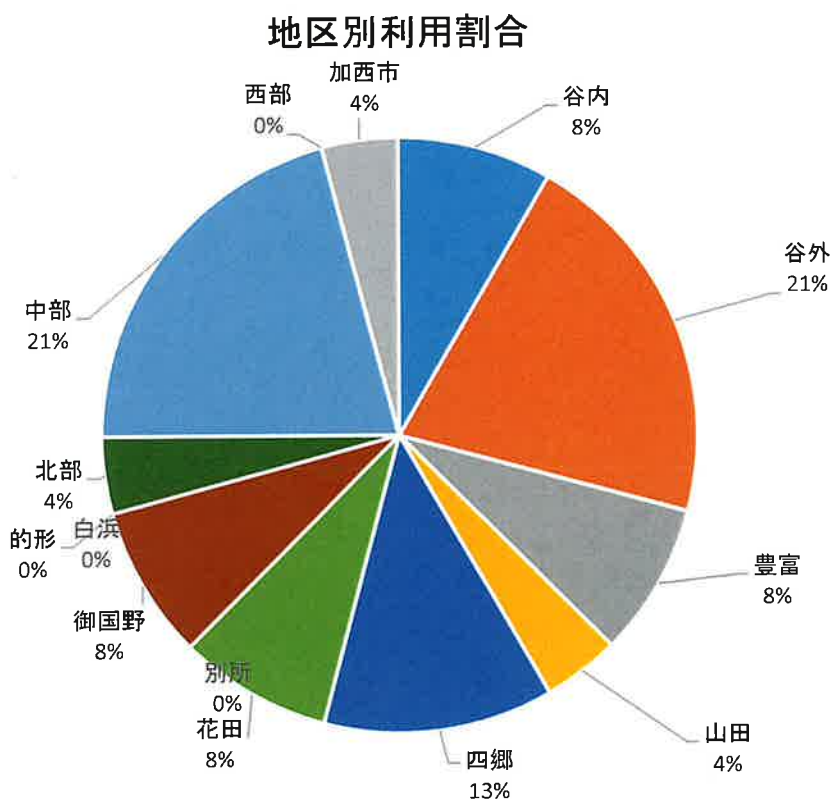
利用者平均介護度



3月末時点での利用者平均介護度は3.4であり、年間の平均介護度は3.0であった。前年度の平均介護度は3.1であり、ほとんど変動のない状況である。ロングショートでのご利用の方が、特別養護老人ホーム清住園に本入所された月は、利用者平均介護度が低下している。令和4年からロングショートでのご利用の方々が増加し、要介護度の上昇に繋がっている。

(5) 地区別利用状況

姫路市					他市			
東部					東部以外			
谷内	谷外	豊富	山田	船津	姫路市北部	加西市	加古川市	
2	5	2	1	0	1	1	2	
花田	別所	御国野	四郷	系引	姫路市中部			
2	0	2	3	0	5	0		
妻鹿	白浜	八木	的形	大塩	姫路市西部	高砂市		
1	0	0	0	0	0	0		



令和4年3月末現在のご利用者数を小学校区別にみると、谷外と中部が多かった。清住園第二デイサービスセンターやエルグラン清住園デイサービスセンターとの併用でご利用いただいている方々が多数おられ、近隣の地域である谷外に在住の方々や、中部の地域の方々のご利用者が前年度より増加傾向にある。しかし、清住園デイサービスセンターとの併用でのご利用者数の減少に伴い、近隣の地域である谷内に在住の方々のご利用が減少傾向にある。

(6) 実習受入・研修実施状況

- ・実習受入状況
従来型に準ずる
- ・施設外研修
従来型に準ずる

(7) 行事実施内容
従来型に準ずる

(8) 主な施設整備・修繕・備品購入等
従来型に準ずる

清住園デイサービスセンター

(1) 事業概要

施設の名称及び所在地等

事業所名	清住園デイサービスセンター
所在地	姫路市飾東町清住555
利用定員	40名
運営日数	259日
運営規模	通常規模型通所介護
サービス提供地域	姫路市(家島町を除く)、高砂市(阿弥陀町魚橋・阿弥陀町生石・米田町・北浜町・神爪のみ)、加古川市(志方町・西神吉町・東神吉町・米田町のみ)、加西市、福崎町、加東市
サービス提供時間	9時30分～15時

(2) 総括

生きがいデイサービス事業終了が決まり、生きがいデイサービスを利用していた利用者のデイサービスへの移行が進んだ。また、加西方面の要支援の利用者の獲得に成功したことや、必要に応じた区分変更や追加利用の提案を行い、既存の利用者の利用回数を向上できた。

4月から9月までの稼働率は前年同月比増であったが、新型コロナウイルス流行に伴う緊急事態宣言の影響や、第二デイサービスセンターの閉鎖から利用控えが増え、10月から2月までは前年同月比では稼働率が低下していた。また、感染症の流行を鑑み外出行事が行えなくなったが、クラフト活動や機能訓練、訪問販売などに注力することで集客に反映することができた。見学者への送迎サービス等こまめに対応し、居宅介護支援事業所や地域包括支援センターとも調整を密に行い、法人内外の介護支援専門員との連携もスムーズになり強化することができた。

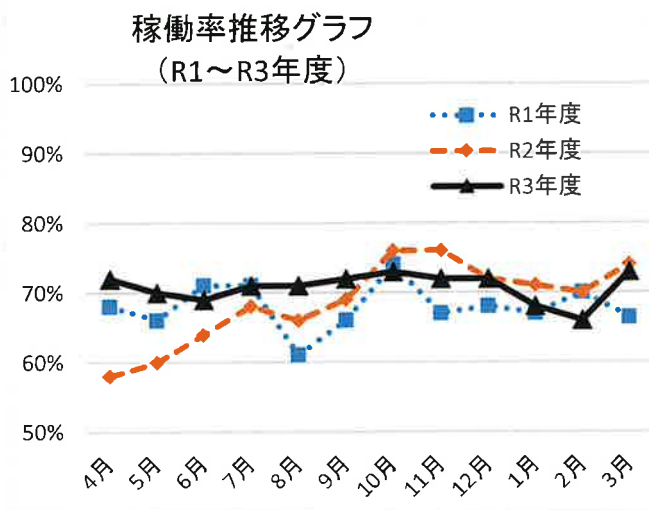
各部署との協力体制も円滑に行えており、より質の高いサービスを提供することができた。また、リハビリ部とは物づくり・理学療法などを通して心身状況の改善や生活機能の維持向上を目的として協力し、利用者が現存能力を発揮できるような環境づくりにも尽力することができた。カイロプラクティックが開始となり、各種療法の利用枠の増加や受け入れ調整方法の見直しなど、利用者の要望に迅速に対応できる体制を構築した。外部から絵手紙などのボランティア、トライやるウィークなどを積極的に受け入れ、定期的に集団での創作活動など専門的な物づくりを実施し、地域交流も合わせて行うことができた。

地域福祉活動では、知的障害者施設の雑貨販売、パン販売、日用品販売なども地域住民に開放し利用ができるように配慮した。

(3) 稼働状況

	4月	5月	6月	7月	8月	9月
利用延べ人数	633	591	610	626	594	620
稼働率	72%	70%	69%	71%	71%	72%

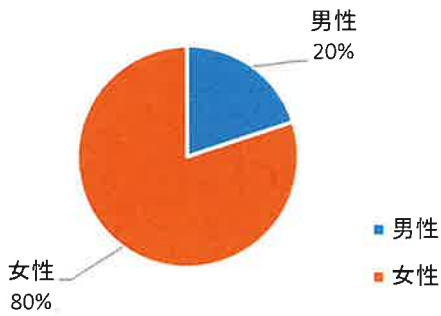
	10月	11月	12月	1月	2月	3月	令和3年度計
利用延べ人数	604	641	631	532	529	677	利用延べ人数 7,288
稼働率	73%	72%	72%	68%	66%	73%	年間稼働率 71%



令和3年度の平均稼働率は71%であり、前年度より2%増加となった。今年度は4月から9月に掛けて、前年同月比で稼働率は増加した。10月から12月は、極端に低下することなく一定以上の稼働率は維持できた。1月2月では、法人内でのクラスター発生により、利用控えが増え稼働率が著しく低下したが、3月には回復した。年度を通して新規の紹介と受入は一定数以上維持できており、同時に第二デイサービスに利用者の移行を行うことができた。要支援利用者の紹介と受け入れを行うと同時に、区分変更を勧めるなどし利用回数の増加に繋げることができた。各種行事は行うことができなかったが、クラフト活動や訪問販売誘致などを通じ集客に繋げることができた。

(4) 利用実績状況

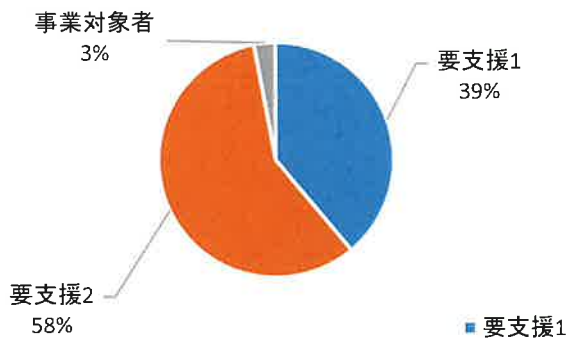
利用者男女別割合



実人数	男性	女性
令和3年度	213	835

令和3年度の利用者男女別割合は、女性が80%、男性が20%であった。また、前年度の割合は女性が80%、男性が20%で同じであった。

利用者要介護度別割合
(総合事業サービス)

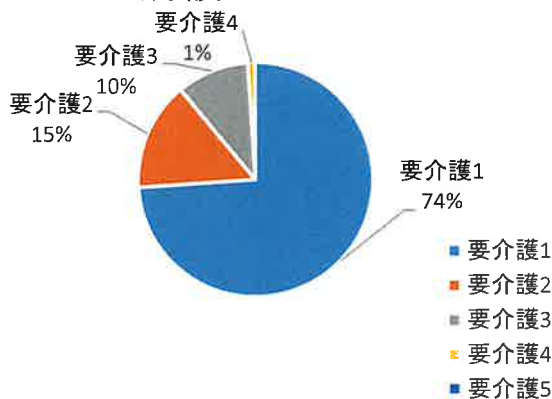


実人数	要支援1	要支援2	事業対象者
令和3年度	264	390	23

令和3年度の利用者要介護度別割合は、要支援2が58%と最も多く、次いで要支援1が39%、事業対象者が3%であった。

実人数	要介護1	要介護2	要介護3	要介護4	要介護5
令和3年度	346	71	47	4	0

利用者要介護度別割合
(介護サービス)



令和3年度の利用者要介護度別割合は、要介護1が74%と最も多く、次いで要介護2が15%、要介護3が10%、要介護4が1%となっている。要介護5の利用者の利用はありませんでした。



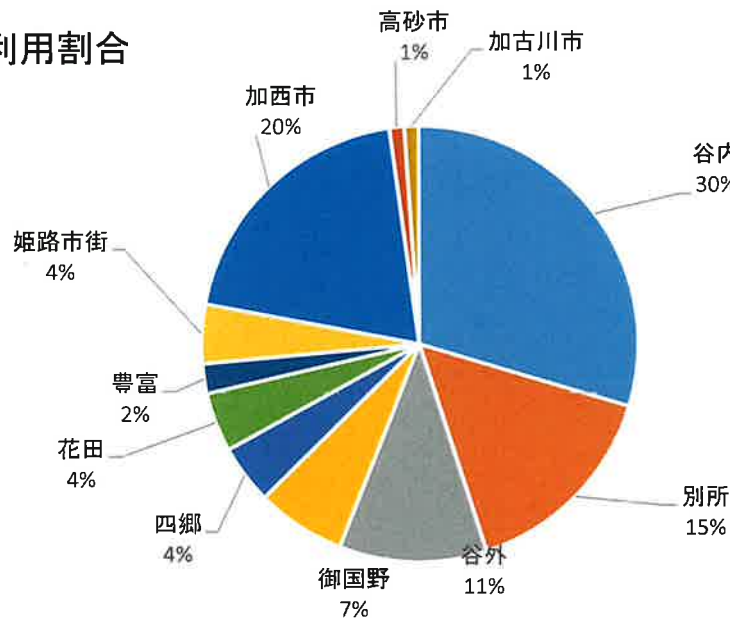
※ 事業対象者、要支援1・2は0.375として平均要介護度を算出した(既存の計算方法)

要支援利用者と要介護利用者は、677名対468名となり、要支援者が上回った。各月末時点での利用者平均介護度は、要支援2～要介護1で年間推移し、年間の平均介護度は要支援2と要介護1の中間程度であった。

(5) 地区別利用状況

姫路市					他市		
東部				東部以外			
谷内	谷外	別所	御国野	四郷	香寺町	加西市	加古川市
27	10	14	6	4	0	18	1
花田	豊富				姫路市中部	福崎町	
4	2				4	0	
					姫路市西部	高砂市	
					0	1	

地区別利用割合



令和4年3月末現在の利用者数を地区別にみると谷内地区が30%と多く、次いで加西地域が20%、別所地区が15%となっている。全体的の変動を見ると、四郷地区・花田地区・谷外地区からの利用者が減少し、加西市・別所地区・御国野地区からの利用者が増加しつつある。今後も継続し、清住園の地の利を生かして加西市・加古川市など送迎可能な姫路市以外の利用者獲得に努めたい。

(6) 実習受入・研修実施状況

・実習受入状況

日程	研修内容	団体名	実習者数
令和3年11月9日～11月11日	トライアルウィーク	姫路市立城山中学校	5名
令和3年12月6日～12月9日	Webトライアルウィーク	姫路市立灘中学校	約300名

・施設外研修

開催日	研修内容	主催者	研修場所	参加者
令和3年5月27日	介護報酬改定の要件	北海道介護福祉道場 あかい花	清住園(Web研修)	辻
令和3年6月14日	介護報酬改定の要件	北海道介護福祉道場 あかい花	清住園(Web研修)	辻
令和3年6月27日	バーセルインデックス 研修	全国個室ユニット型 施設推進協議会	清住園(Web研修)	辻
令和3年8月5日	苦情解決の仕組みと 最近の動向	兵庫県福祉サービス 運営適正化委員会	清住園(Web研修)	辻
令和4年3月18日	集団指導	姫路市役所 監査指導課	清住園(Web研修)	辻

(7)行事実施内容

開催日	行事内容
令和3年8月10日	ぶどう買い物
令和3年8月12日	ぶどう買い物
令和3年8月13日	ぶどう買い物
令和3年9月20日	敬老会
令和3年12月24日	クリスマス会
令和3年12月29日	もち花作り
令和3年12月30日	年忘れビンゴ大会
令和4年1月4日	絵馬作り
令和4年2月16日	シゲノブ訪問
毎月	絵手紙教室
偶数月	散髪
毎月	移動スーパー・パン販売・カラオケ・菜の花
各種療法(令和3年10月まで)	毎週月:理学療法 月~金曜:作業療法
各種療法(令和3年11月から)	毎週月・水・金曜:理学療法

(8)主な施設整備・修繕・備品購入等

日程	内容	金額
令和3年5月20日	フォールディングパネル	¥173,580

清住園第二デイサービスセンター

(1) 事業概要

施設の名称及び所在地等

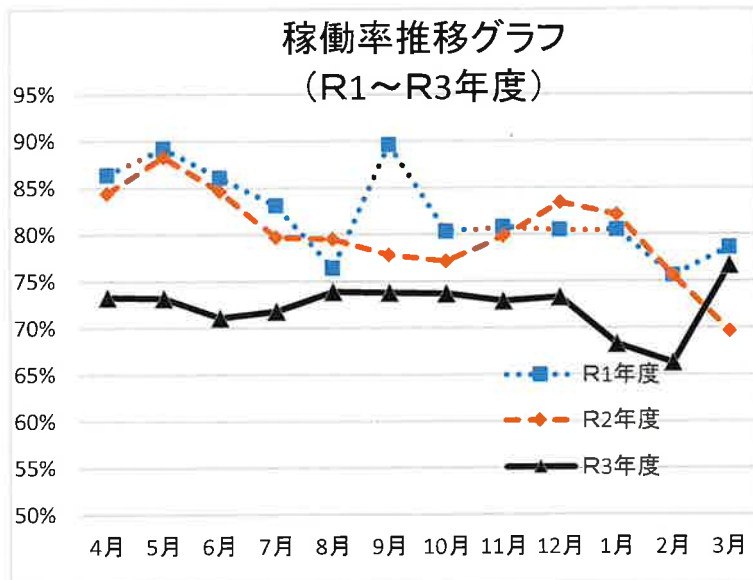
事業所名	清住園第二デイサービスセンター
所在地	姫路市飾東町清住555
利用定員	40名
運営日数	310日
運営規模	通常規模型通所介護
サービス提供地域	姫路市(家島町を除く)、加西市、加古川市(志方町、西神吉町、東神吉町、米田町のみ)、高砂市(阿弥陀町魚橋、阿弥陀町生石、米田町、北浜町、神爪のみ)、加西市、加東市、福崎町
サービス提供時間	9時30分～17時

(2) 総括

利用者の重度化、医療看護に対応する為に介護技術・方法を職員間で常に情報共有し個別に対応が行えた。また、在宅での家族介護における相談や介護方法の提案・助言等も積極的に押し進められた。時間短縮でのサービスや個別送迎、居宅内介護など毎月の営業活動を基に内外の居宅介護支援事業所の介護支援専門員との連携を強化することができた。新型コロナウイルス感染拡大の観点より集団レクリエーション及び外出や行事などの自粛を行いました。代替サービスとして利用者個々の認知症・要介護状態に応じた小グループ及び個別レクリエーションを実施し、物づくり・理学療法・作業療法などリハビリ部と共同で心身状況の改善や生活機能の維持向上を目的とし、運動器機能向上加算(要支援者)の算定者や個別機能訓練加算(要介護者)の算定者の増加が見られた。1月末の新型コロナウイルス感染症のクラスター発生により11日間の休業期間を経て、より一層の感染症対策を講じながら稼働率向上に向けた活動も年度末には併せて強化していくことができた。

(3) 稼働状況

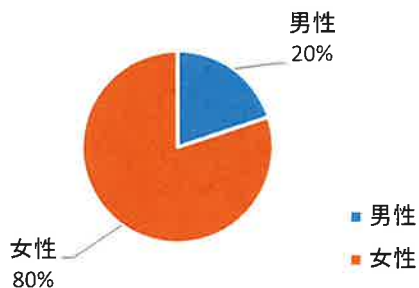
	4月	5月	6月	7月	8月	9月		
利用延べ人数	762	761	739	747	769	767		
稼働率	73%	73%	71%	72%	74%	74%		
	10月	11月	12月	1月	2月	3月	令和2年度計	
利用延べ人数	766	747	762	649	533	829	利用延べ人数	8,831
稼働率	74%	73%	73%	68%	66%	77%	年間稼働率	72%



令和3年度の平均稼働率は80%であり、前年度の80%に対して-8%であった。コロナ禍にあり前年度よりサ高住利用者による利用控えや清住園特養入所などが続き稼働率は横ばい状態であった。1月末より新型コロナウイルス感染症によるクラスターが発生し11日間の休業を余儀なくされ大幅に売り上げが落ち込むこととなった。3月に入りサ高住利用者の利用再開や新規利用者の増加などで年度内最高の延べ人数と収益を上げられ次年度へ繋げられることができた。

(4) 利用実績状況
利用者の男女別割合

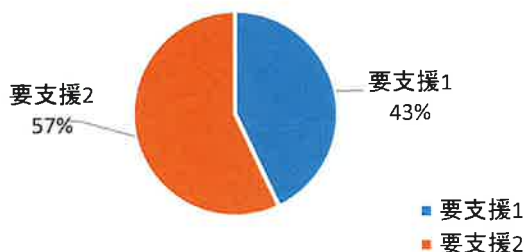
利用者男女別割合



実人数	男性	女性
令和3年度	162	666

令和3年度の利用者男女別割合は、女性が80%、男性が20%であった。
また、前年度の割合は、女性が74%、男性26%であった。

利用者要介護度別割合
(総合事業サービス)

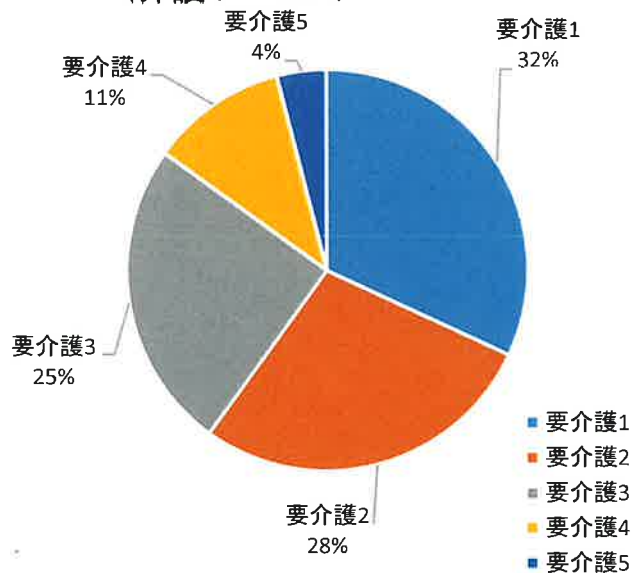


実人数	要支援1	要支援2
令和3年度	47	63

令和3年度の利用者要支援別割合は、要支援1が43%、要支援2が57%であった。
年度末利用者は要支援1が2名、要支援2が3名となっている。

実人数	要介護1	要介護2	要介護3	要介護4	要介護5
令和3年度	252	217	195	82	33

利用者要介護度別割合
(介護サービス)



令和3年度の利用者要介護度別割合は、要介護1が32%と最も多く、次いで要介護2が28%となっている。前年度と同様に、要介護1と要介護2の割合が半数以上の状況である。

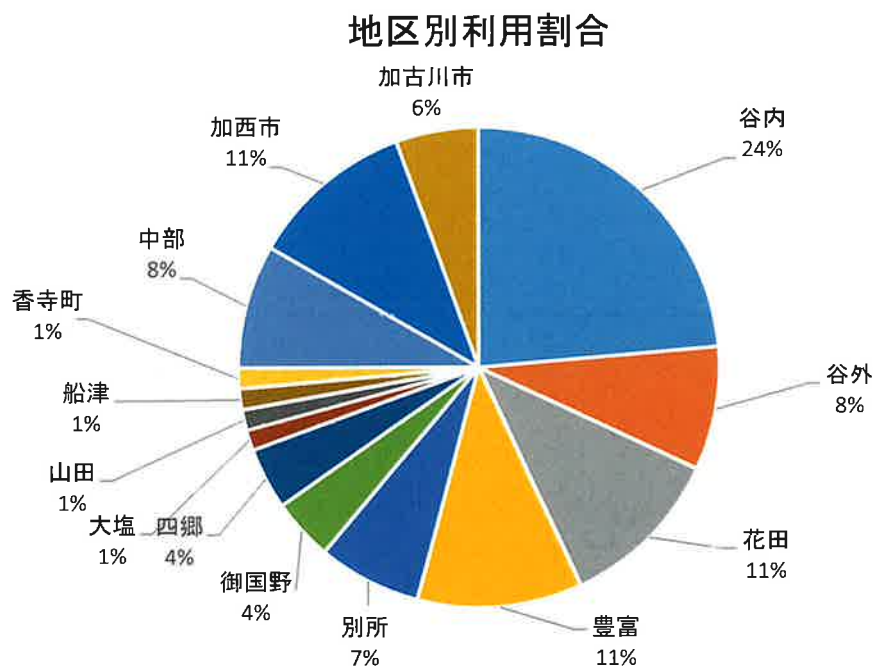


※事業対象者、要支援1・2は0.375として平均要介護度を算出

各月末時点での利用者平均介護度は1.9～2.2で年間推移し、年間の平均介護度は2.05であった。

(5) 地区別利用状況

姫路市						他市	
東部					東部以外		
谷内	谷外	豊富	山田	船津	香寺町	加西市	加古川市
17	6	8	1	1	1	8	4
花田	別所	御国野	四郷	系引	姫路市中部	福崎町	
8	5	3	3	0	6	0	
妻鹿	白浜	八木	的形	大塩	姫路市西部	高砂市	
0	0	0	0	1	0	0	



令和3年3月末現在の利用者数を小学校区別にみると谷内地区が24%、次いで花田・豊富・加西市地区が11%と多くなっている。加西市、加古川市が他市ではあるが地理的な条件より利用割合が増えてきている状況である。

(6) 実習受入・研修実施状況

・実習受入状況

日程	研修内容	団体名	実習者数
令和3年6月28日～7月2日	歯科衛生士	県立総合衛生学院	5名
令和3年6月29日～7月1日	介護福祉士	ハーベスト医療福祉専門学校	2名

・施設外研修

開催日	研修内容	主催者	研修場所	参加者
令和3年5月27日	解釈通知Q&Aから読み取る R3年度介護報酬改定の影響と課題	UCHIDAビジネス ITオンラインセミナー	清住園(Web研修)	青木
令和3年6月24日	解釈通知Q&Aから読み取る R3年度介護報酬改定の影響と課題Ⅲ	UCHIDAビジネス ITオンラインセミナー	清住園(Web研修)	青木
令和3年6月27日	パーセルインデックス 研修	兵庫県福祉サービス 運営適正化委員会	清住園(Web研修)	青木
令和3年7月27日	第1回ADL維持等 加算対応パーセル インデックス研修	全国個室ユニット型 施設推進協議会	清住園(Web研修)	青木
令和4年3月18日	集団指導	姫路市役所 監査指導課	清住園(Web研修)	青木

(7) 行事実施内容

※新型コロナウイルス感染拡大防止の観点より外出・行事の自粛を行っています

開催日	行事内容
令和3年8月13日・14日	ぶどう買い物ツアー
令和3年9月21日	敬老会
令和3年12月25日	クリスマス会
毎月(第2水曜日)	絵手紙教室
偶数月	散髪
毎月	書道・クラフト・ドライブ
各種療法	毎週月・木曜:物づくり教室
各種療法(令和3年10月まで)	毎週月・土曜:理学療法 月～金曜:作業療法
各種療法(令和3年11月から)	毎週月・水・金土曜:理学療法

(8) 主な施設整備・修繕・備品購入等

日程	内容	金額
令和4年3月25日	飛沫防止パネル 50個	¥110,000

エルグラン清住園デイサービスセンター

(1) 事業概要

施設の名称及び所在地等

事業所名	エルグラン清住園デイサービスセンター
所在地	姫路市飾磨区三宅1-185
利用定員	30名
運営日数	310日
運営規模	通常規模型通所介護
サービス提供地域	姫路市
サービス提供時間	9時30分～17時

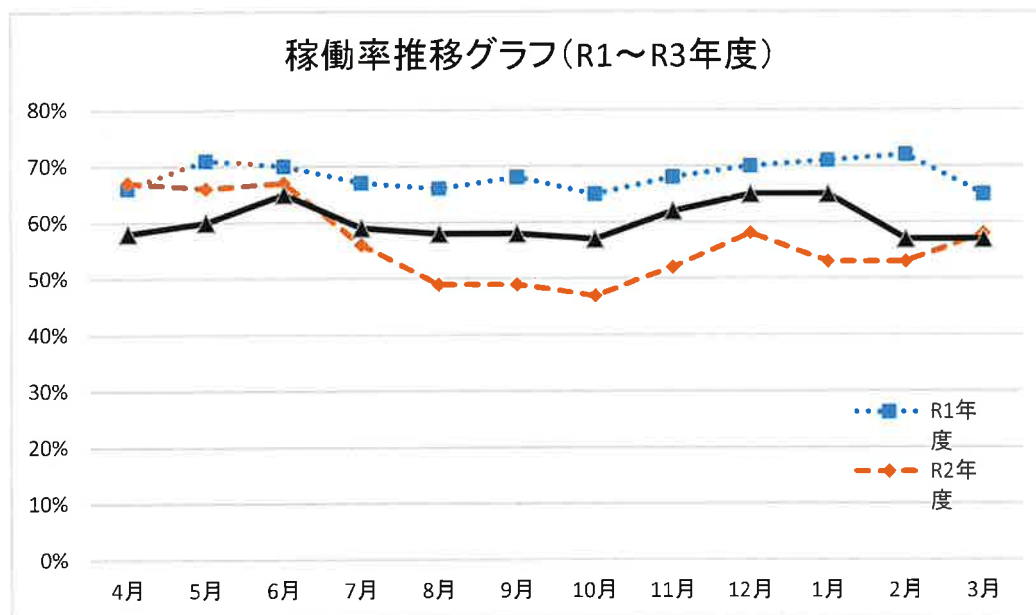
(2) 総括

令和3年度も新型コロナウイルスの感染拡大により緊急事態宣言やまん延防止発令の期間中はサ高住の利用者中心に利用自粛が見られ、自粛期間が長引きそのまま利用休止になるケースもあった。外食ツアーや買い物ツアーの実施は難しかったが、それに代わる移動販売や施設内でのイベントは感染予防に努めながら継続出来た。飾磨地区のスイーツ店でのケーキ喫茶のイベントは大変好評で今後も継続して欲しい希望も多く見られた。ドライブツアーは定期的を実施出来て心身の安定化につなげることが出来た。

R3年4月～R4年3月までの新規獲得数は23名で1ヶ月辺り平均1.9名であり、見学の問い合わせについては見学送迎希望もあり実施したが、見学から利用に繋がったケースは3分の1程度であった。次年度は利用に繋がらなかったケースにおいて理由を分析して1人でも多く利用に繋げられるようにしたい。1月には職員のコロナ感染が発症し1月29日(土)の営業を休止したが、感染者が拡がらなかったことにより翌週から利用再開することが出来た。今後も感染対策に留意して運営に努めたい。

(3) 稼働状況

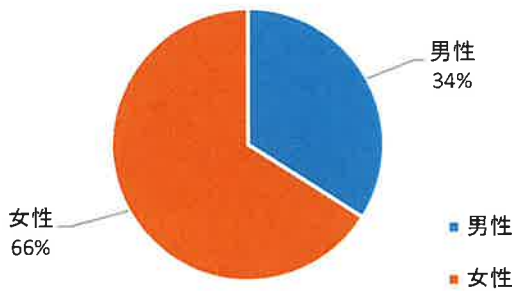
	4月	5月	6月	7月	8月	9月	令和3年度計	
利用延べ人数	449	469	506	477	456	453	利用延べ人数	5,562
稼働率	66%	71%	70%	67%	66%	68%	年間稼働率	68%
	10月	11月	12月	1月	2月	3月		
利用延べ人数	448	480	505	447	407	465	利用延べ人数	5,562
稼働率	65%	68%	70%	71%	72%	65%	年間稼働率	68%



令和3年度の平均稼働率は60%であり、前年度の56%に対して+4%であった。新型コロナウイルスの感染拡大が今年も続き、サ高住の利用者や在宅の軽度利用者を中心に利用自粛や再開の繰り返しが多かった。感染予防に努めるとともに、緊急事態宣言発令中以外は出来る限り施設内イベントを実施した。

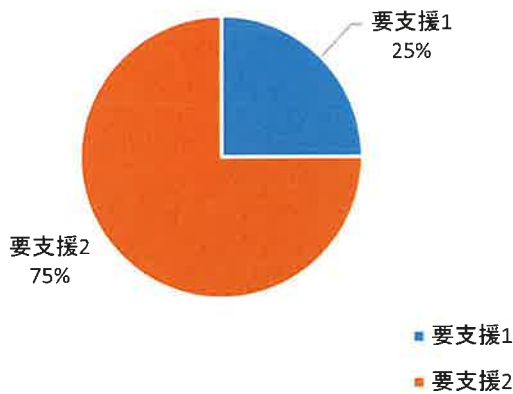
(4) 利用実績状況

R3年度利用者男女別割合



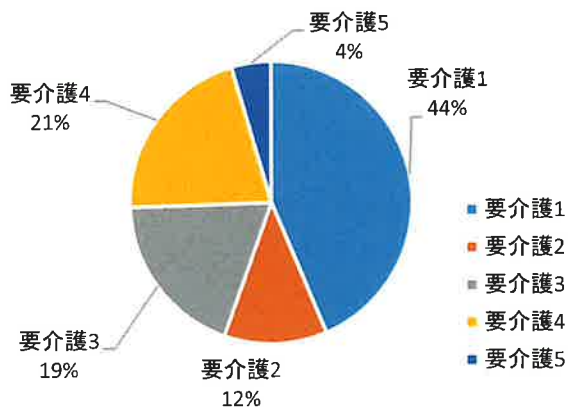
令和3年度の利用者男女別割合は、女性が66%、男性が34%であった。また、前年度の割合は、女性が69%、男性31%であった。

R3年度利用者要介護度別割合
(総合事業サービス)



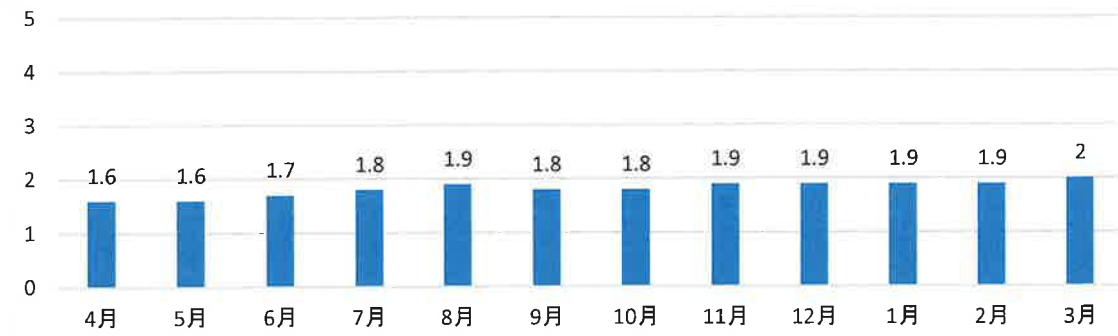
令和3年度の利用者要介護度別割合は、要支援1が3名、要支援2が9名。昨年度に比べても要支援1から要支援2に移行される利用者がおられた。

R3年度利用者要介護度別割合
(介護サービス)



令和3年度の利用者要介護度別割合は、要介護1が44%である。昨年度に比べると介護1の割合は殆ど変わらないが、要介護2が減って介護3・4の利用者が増えている。

利用者平均介護度

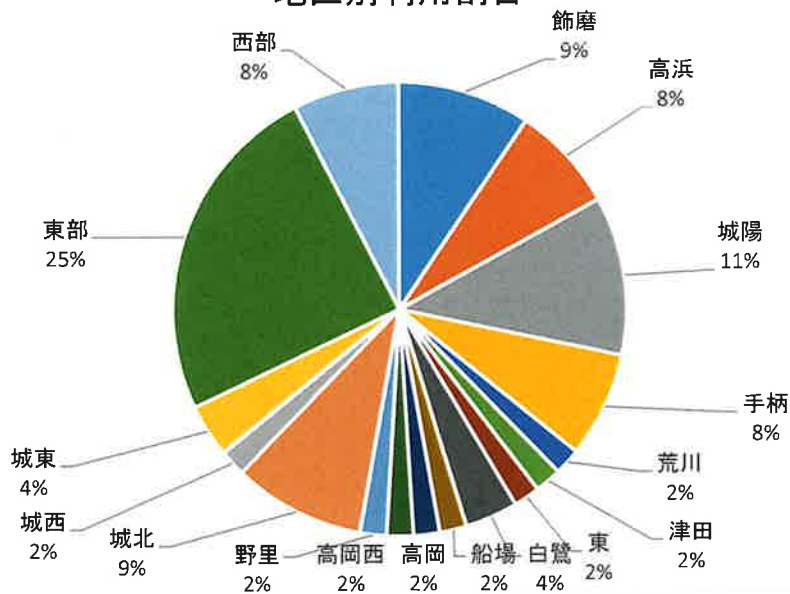


各月末時点での利用者平均介護度は、1.6～2.0で年間推移し、年間の平均介護度は1.8であった。前年に比べると全体的に介護度は上がっている。要因として車椅子の利用者が増えた事が挙げられる。

(5) 地区別利用状況

姫路市					
中部					中部以外
飾磨	高浜	城陽	手柄	荒川	北部
5	4	6	4	1	0
津田	英賀保	東	白鷺	船場	東部
1	0	1	2	1	13
高岡	高岡西	野里	城北	城西	西部
1	1	1	5	1	4
城東	水上	砥堀	増位	広峰	
2	0	0	0	0	
安室	安室東				
0	0				

地区別利用割合



令和3年3月末現在の利用者数を小学校区別にみると前年と大きく変わっていない。飾磨・高浜・城陽・手柄地区の割合を増やしたい。

(6)実習受入・研修実施状況

・実習受入状況

日程	研修内容	団体名	実習者数

・施設外研修

開催日	研修内容	主催者	研修場所	参加者
8月5日(木)	苦情対応研修	姫路市健康福祉局	オンライン研修	吉田

(7)行事実施内容

開催日	行事内容
4月9日(月)	ネームプレート作り
5月13日(木)	父の日イベント(あじさいのマグネット作り)
7月20日(火)	エルグランオリンピック
8月30日(月)	お楽しみ会
9月20日(月)	敬老会
10月22日(金)	運動会/ハロウィン
11月20日(土)	ご当地クイズ/ストラックアウト
12月25日(土)	クリスマス会・忘年会
1月18日(火)	ケーキ喫茶
2月3日(木)	節分(豆まき)
3月3日(木)	ひな祭り
	※毎月の誕生日会実施
	※訪問美容1カ月に1回程度実施

(8)主な施設整備・修繕・備品購入等

日程	内容	金額
令和3年5月13日	体重計の購入	¥187,400
令和3年10月19日	携帯用吸引機の購入	¥74,800

五軒邸清住園デイサービスセンター

(1) 事業概要

施設の名称及び所在地等

事業所名	五軒邸清住園デイサービスセンター
所在地	姫路市五軒邸四丁目101番地
利用定員	9名
運営日数	146日
運営規模	地域密着型通所介護
サービス提供地域	姫路市
サービス提供時間	9時15分～13時30分/ 13時30分～16時45分

(2) 総括

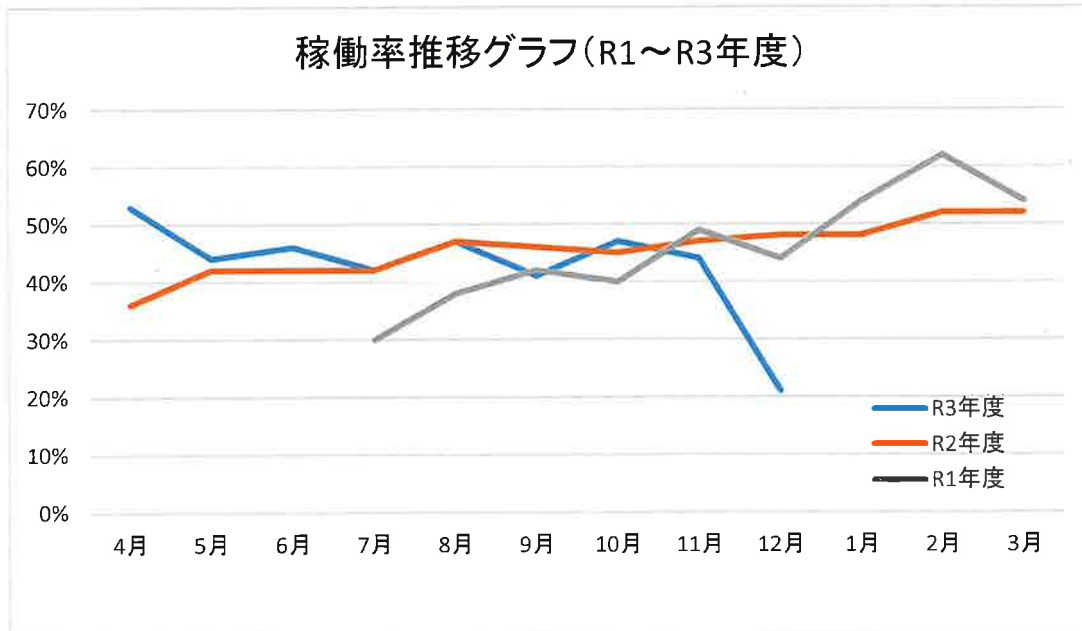
通所介護を利用することにより利用者同士の交流も見られ、社会的な孤立感の解消に繋がっている。またマッサージなどで、心身ともにリフレッシュを図り、安定した在宅生活を続けられることで、家族様の介護負担の軽減に繋がった。

今年度も週4回の運営であったが、新型コロナウイルスの影響等で緊急事態宣言発令時には利用の自粛の方もおられた。

デイサービスの収支状況・建物賃貸借契約期間の満了時期も近いこともあり、事業の存続について検討した結果、令和3年12月24日付けで事業廃止となった。利用者様の措置については自法人と他法人に引き継いだ。

(3) 稼働状況

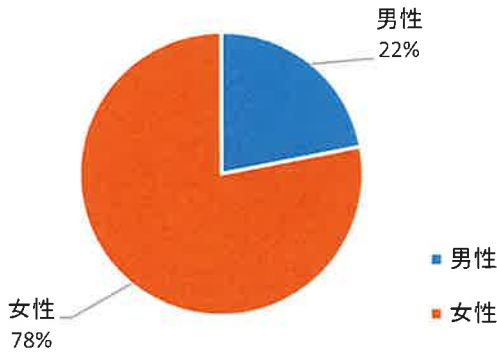
	4月	5月	6月	7月	8月	9月	令和3年度計	
利用延べ人数	163	112	150	123	135	126	利用延べ人数	1140
稼働率	53%	44%	46%	42%	47%	41%	年間稼働率	43%
	10月	11月	12月	1月	2月	3月		
利用延べ人数	144	118	69					
稼働率	47%	44%	21%					



令和3年度の平均稼働率は43%であった。新型コロナウイルスの影響で利用自粛の利用者もおられたので稼働率も伸び悩んだ。

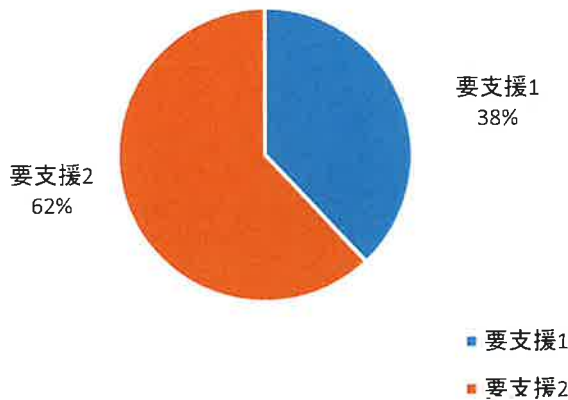
(4) 利用実績状況

R3年度利用者男女別割合



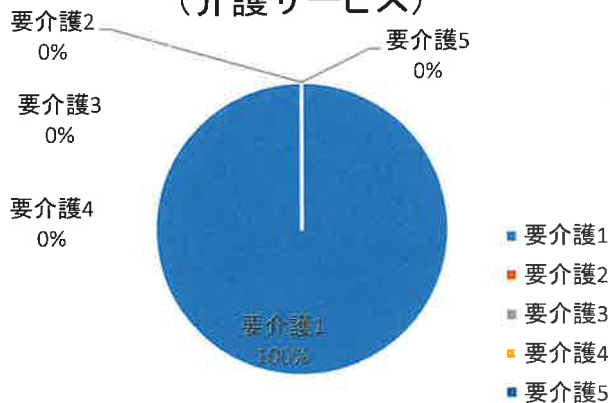
令和3年度の利用者男女別割合は、女性が78%、男性が22%であった。また、前年度の割合は、女性が73%、男性27%であった。

R3年度利用者要介護度別割合
(総合事業サービス)



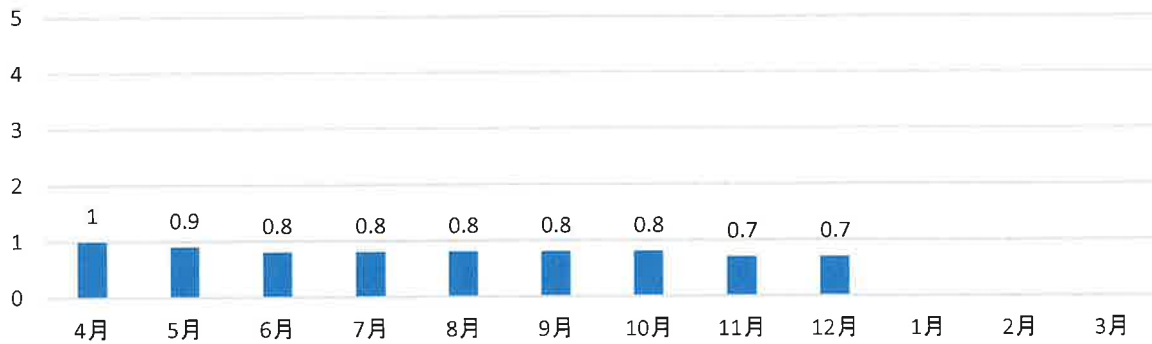
令和3年度の利用者要介護度別割合は、要支援①が3名、要支援②が5名。

R3年度利用者要介護度別割合
(介護サービス)



令和3年度の利用者要介護度別割合は、要介護①の利用者のみであった。要介護③の利用者が1名ご利用であったが、移行された。

利用者平均介護度

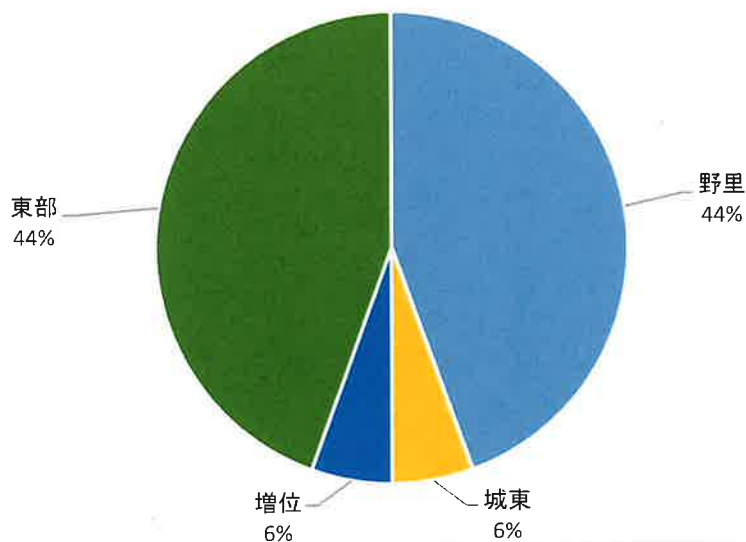


各月末時点での利用者平均介護度は、0.7～1.0で年間推移し、年間の平均介護度は0.8であった。前年に比べると全体的に介護度は0.14下がっている。

(5) 地区別利用状況

姫路市					
中部					中部以外
飾磨	高浜	城陽	手柄	荒川	北部
0	0	0	0	0	0
津田	英賀保	東	白鷺	船場	東部
0	0	0	0	0	8
高岡	高岡西	野里	城北	城西	西部
0	0	8	0	0	0
城東	水上	砥堀	増位	広峰	
1	0	0	1	0	
安室	安室東				
0	0				

地区別利用割合



利用者数を小学校区別にみると東部地区と野里地区が約半数を占めている。

清住園訪問看護ステーション

(1) 事業概要

施設の名称及び所在地等

事業所名	清住園訪問看護ステーション
所在地	本部：姫路市飾東町清住555 五軒邸サテライト：姫路市五軒邸4丁目101
職員数	看護師4名 事務員1名
運営日数	244日（365日電話対応）
サービス提供地域	姫路市（家島町を除く）、加西市（中国道より北を除く）、加古川市（加古川より東を除く）、高砂市（山陽電車より南を除く）
サービス提供時間	8時30分～17時30分

(2) 総括

医療機関及び居宅介護支援事業所に周知活動を行い、新規依頼は月平均2～3件ペースである。既存サービスは恒常化しルーティンワークとならないよう、新規サービスでは確実なアセスメントを行い計画実施する中あらゆるリスクを想定した管理運営を行ってきた。異常の早期発見と報告、在宅医が求める情報提供を的確に行い信頼を積み重ねることで、清住園訪問看護ステーションを指名していただけるケースもある。また、ケアマネからのレポートもあり、良い評価をして頂いていると受け止めるとともにより良い連携を図りニーズに応えることができるよう努めている。

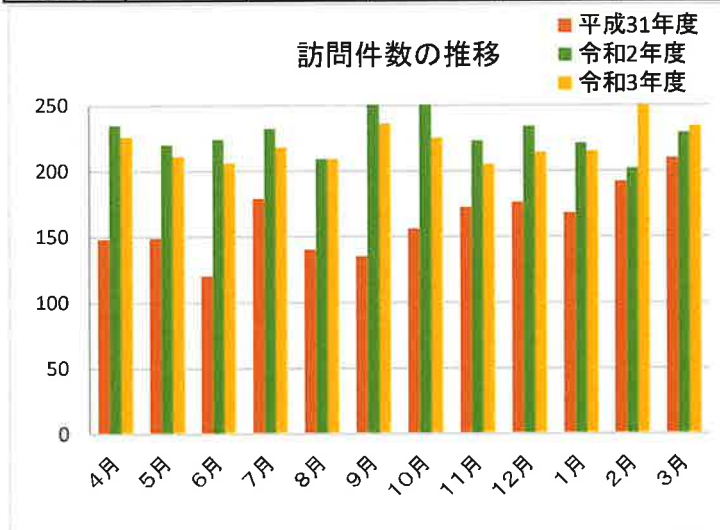
訪問はマンツーマンであり各職員の知識や技術が比較評価されることも多く、スタッフ間の情報交換を密に行いサービスの標準化が図れるよう努力している。

ステーション開設から3年半が経過し、少しずつ経験を重ね、スタッフのスキルは確実に向上している。毎月ステーション内カンファレンスを開催し管理者・スタッフ間での意見交換が活発にできていることで個々のスキルアップに繋がっている。

10月末で五軒邸サテライトを閉鎖するにあたり効率性を鑑みて直行直帰するケースもあるが、まめに連絡を取り合うことで良好なチームワークを保つことができている。

(3) 訪問件数の推移

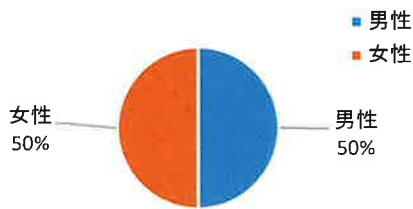
月	4月	5月	6月	7月	8月	9月	
件数	226	221	206	218	209	236	
月	10月	11月	12月	1月	2月	3月	合計
件数	225	205	214	215	259	234	2,668



延べ訪問回数が増減はターミナル期対応の有無にて影響される。新規依頼は必ず受けるようにしているが、希望訪問日時を組み入れ調整した際に移動が長距離になり時間的に効率が悪いこともある。

(4) 利用実績状況

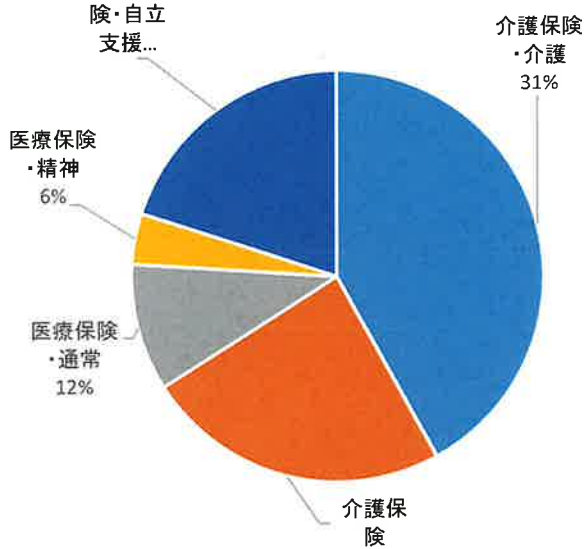
利用者男女別割合



実人数	男性	女性
令和3年度	25	25

	介護保険		医療保険		
	介護	予防	通常	精神	自立支援
令和3年度	21	12		5	2

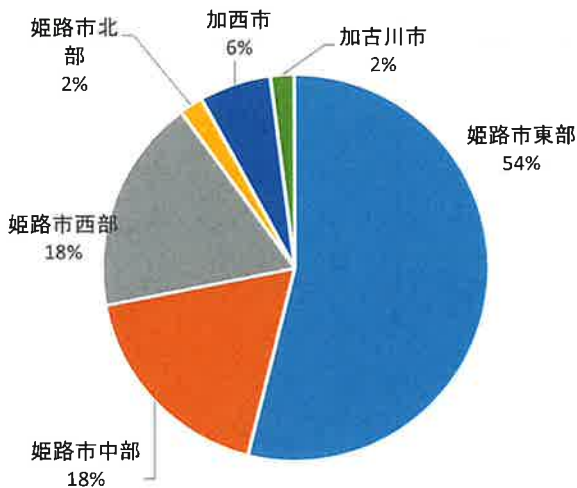
利用者利用割合



3月末現在50名の稼働実績となっている。男女比に差異はない。
 行政やクリニック紹介による自立支援医療対応が増えてきており前年度と比較して医療保険の割合が大きくなっている。医療保険内訳も自立支援医療を含め精神疾患利用者が増えている。
 介護保険ではバルーンカテーテル管理、褥瘡管理、服薬管理、インスリン管理及び手技確認、教育、リハビリ、医療度の高い方の入浴介助や保清、認知症の方の身体管理、生活上の困りごと等に対応している。また、24時間対応加算は総人数の60%を占めている。電話対応による相談は危機状況を把握するスキルが求められ、医療過誤に対するリスク管理や予後予測、本人の意向に沿った調整と対応を求められ緊張状態が常に続いている。

(5) 地区別利用状況

地区別利用割合



姫路市				姫路市以外	
東部	中部	北部	西部	加西市	加古川市
24	15	1	7	4	1

設置地域である姫路市東部と中部・西部・加西市の割合が同等になっている。地域を分けて訪問調整できれば効率的であるが、利用者のサービス利用状況や受診状況を勘案した希望に添ったスケジュールとなるため長距離の移動となることも多い。地域医療連携室からの依頼は少ないが、在宅医療を提供しているクリニック医師への依頼となっている性質上、そちらへの働きかけを重視して継続している。

(6)実習受入・研修実施状況

・実習受入状況
なし

・施設外研修

開催日	研修内容	主催者	研修場所	参加者
令和3年7月9日	認知症診断で用いられる 心理検査について	姫路中央病院	自宅(オンライン)	高田 松田

(7)主な施設整備・修繕・備品購入等

なし

居宅介護支援事業所清住園

(1) 事業概要

施設の名称及び所在地等

事業所名	居宅介護支援事業所清住園
所在地	姫路市飾東町清住555
開設日数	平成12年4月1日
従業者	介護支援専門員
サービス提供地域	姫路市(家島町を除く)、高砂市、加古川市(志方町・神吉町のみ)、加西市(北条地区・富田地区・賀茂地区・下里地区・九会地区・富合地区のみ)
サービス提供時間	月～土(祝日、12月29日～1月3日除く)の8時30分～17時30分

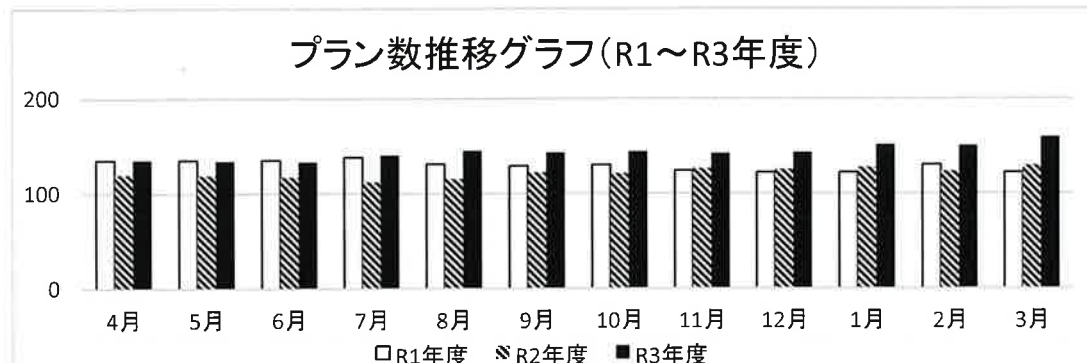
(2) 総括

介護利用者の死亡・施設入所等による稼働率低下を補う為に、要支援の委託利用者を前年度より1.5倍増やしています。稼働利用者数は増えていますが、要介護利用者の高齢化に伴う死亡等による終了も多くなっています。その為市外の利用者増を目指して加古川や加西方面への営業活動を行っています。年度末に、続けて紹介がありました。今後も新規獲得を目指して営業を行っていきます。

(3) 稼働状況

要支援・要介護合計

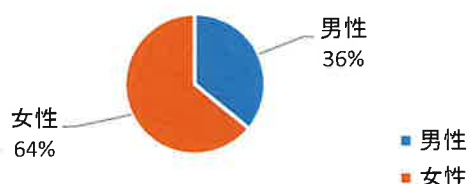
	4月	5月	6月	7月	8月	9月	
プラン数	135	134	133	140	145	143	
	10月	11月	12月	1月	2月	3月	合計
プラン数	144	142	143	151	150	159	1,719



令和3年5月から1名増員しています。地域包括との兼務の為常勤換算0.5ですが、担当件数は増えてきています。要介護者は入院・死亡などで増減がありますが、要支援の委託件数はかなり増えています。要支援の方もいずれは要介護となる可能性も高い為、積極的に委託件数を増やしています。

(4) 利用実績状況

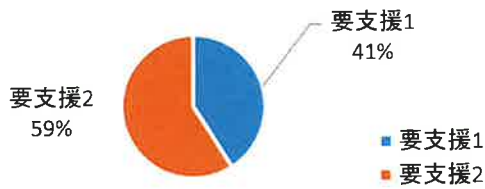
利用者男女別割合



実人数	男性	女性
令和3年度	36	64

女性64%、男性36%の割合

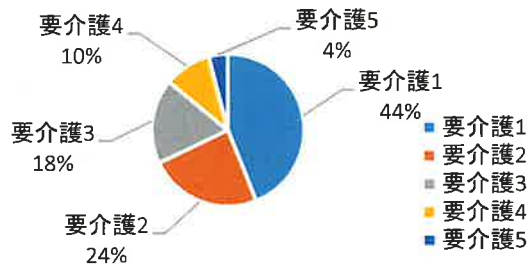
利用者要介護度別割合 (介護予防サービス)



実人数	要支援1	要支援2
令和3年度末	17	24

要支援2が約6割になっている。

利用者要介護度別割合 (介護サービス)



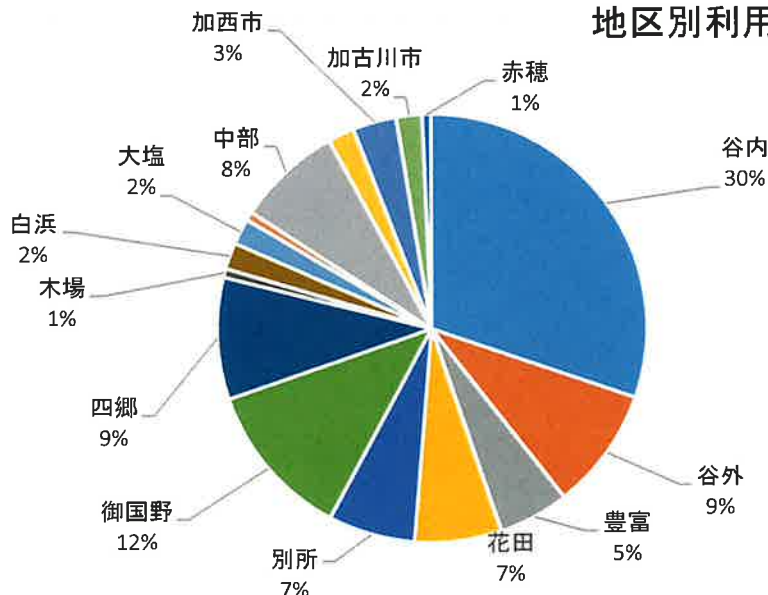
要介護1、2の利用者数が68%を占めている

実人数	要介護1	要介護2	要介護3	要介護4	要介護5
令和3年度末	52	29	21	12	5

(5) 地区別利用状況

姫路市					他市		
東部			東部以外		他市		
谷内	谷外	豊富	山田	船津	姫路市北部	加西市	赤穂市
46	14	8	0	1	3	5	1
花田	別所	御国野	四郷	飾磨	姫路市中部	福崎町	
10	10	18	14	2	8	0	
妻鹿	白浜	東山	的形	大塩	姫路市西部	加古川市	
1	3	0	0	3	2	3	

地区別利用割合



地元の飾東町・花田町の利用がほぼ半数になっています。ここ2年利用が無かった加古川市からの紹介が年度末から続けてありました。

(6)実習受入・研修実施状況

・実習受入状況

実習生の受け入れなし(コロナ禍により依頼なし)

・施設外研修

開催日	研修内容	主催者	研修場所	参加者
令和3年4月21日	運動機能向上と栄養の関係性について	姫路市白鷺・琴陵、 城乾・東光 地域包括支援センター	城巽公民館	橋本
令和3年6月16日	成年後見制度について	加西市 地域包括支援センター	加西市健康福祉会館	岡本
令和3年6月23日	自立支援型 ケアプランについて	姫路市四郷東・ 花田城山 地域包括支援センター	姫路市東市民センター	岡本
令和3年8月2日	医師との連携について	姫路市増位・広嶺 地域包括支援センター	姫路市香寺事務所	元治
令和3年8月11日	認知症対応の 考え方と方法	姫路市四郷東・ 花田城山 地域包括支援センター	姫路市東市民センター	岡本
令和3年8月18日	高齢者支援における メンタルヘルス	姫路市白鷺・琴陵、 城乾・東光 地域包括支援センター	城巽公民館	橋本
令和3年9月24日	看取りに関する 知識や事例検討	姫路市四郷東・ 花田城山 地域包括支援センター	姫路市東市民センター	岡本
令和3年9月28日	人生会議 ACPIについて	姫路市増位・広嶺 地域包括支援センター	姫路市香寺事務所	元治
令和3年10月22日	認知症「自己決定の 支援」について学ぶ	姫路市白鷺・琴陵、 城乾・東光 地域包括支援センター	城巽公民館	橋本
令和3年11月19日	医療機関との 情報共有について	姫路市四郷東・ 花田城山 地域包括支援センター	見野の郷交流館	岡本
令和3年11月30日	精神疾患・アルコール 依存の対応について	姫路市増位・広嶺 地域包括支援センター	姫路市香寺事務所	元治
令和3年12月10日	ケアマネ・医師・ 医療機関連携	姫路市白鷺・琴陵、 城乾・東光 地域包括支援センター	城巽公民館	橋本
令和4年1月17日	高齢期の 精神疾患について	加西市 地域包括支援センター	加西市健康福祉会館	岡本・元治

(9)主な施設整備・修繕・備品購入等

日程	内容	金額
令和3年6月21日	パソコン 1台	¥138,160

姫路市四郷・東地域包括支援センター

(1) 事業概要

施設の名称及び所在地等

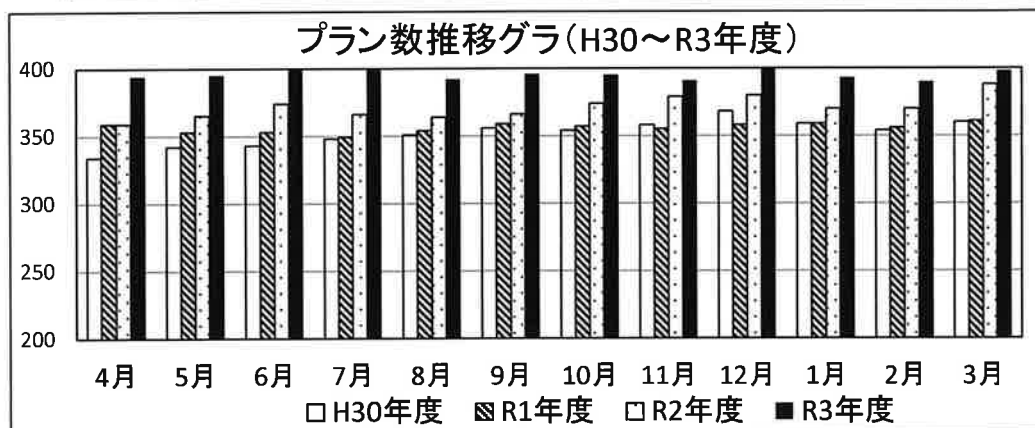
事業所名	姫路市四郷・東地域包括支援センター	
所在地	姫路市御国野町御着283-15	
開設日数	249 日	
従業者	管理者 兼 主任介護支援専門員	1名
	保健師(看護師)	1名
	認知症担当職員	1名
	社会福祉士	1名
	介護予防支援等従事者	1.5名
担当校区	四郷・御国野・別所	
営業時間	8時35分 ~ 17時20分	

(2) 総括

令和3年度の四郷・東地域包括支援センターは実地指導を受け、受諾9年目の包括支援センターとして実績を積み重ね、適正な指定基準を守っていることを評価された。担当地域である四郷・御国野・別所は土地開発や県住・市住の整備が進み、姫路市のなかでも人口増加が著しい地域で、それに伴い高齢者人口も増加し、今年3月の時点で高齢者人口が6,247人を超えた。姫路市から指定された人員配置数も増員された。基本職員5名、プランナー1.5名体制で業務にあたった。要支援認定を受けた高齢者の在宅生活のサポートだけでなく、認知症に対する理解を深めるための啓蒙活動や高齢者が安心して暮らしていける地域を構築するための環境整備や調整が喫緊の課題となってきた。そのため、センターを中心に民生委員・自治会等と共に活動し、国の推進する地域包括ケアシステムの中核になれるように努めた。また、介護だけでなく福祉、健康、医療など様々な分野から総合的に高齢者とその家族を支える基幹として地域の相談窓口となり、多種多様な相談にチーム一丸であたり課題の解決に努めるべく、各機関と連携して解決していくことができた。新型コロナウイルスによる影響を受けた際でも業務に支障を出さず的確な対応ができるよう、業務体制を整え活動を行ってきた。

(3) 稼働状況

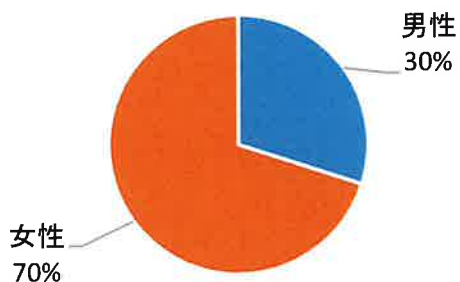
	4月	5月	6月	7月	8月	9月	
プラン数	394	395	414	399	392	396	
	10月	11月	12月	1月	2月	3月	合計
プラン数	395	391	402	393	390	398	4,759



令和3年度は、ほぼ横ばい状態のプラン数である。
プラン件数は、年度当初と比べると50件程度増えている。

(4) 利用実績状況

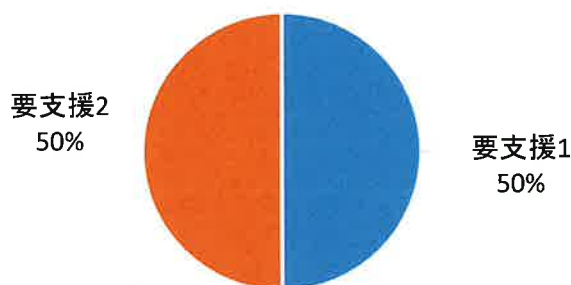
利用者男女別割合



実人数	男性	女性
令和3年度	120	278

令和4年3月の利用者男女別割合は、女性が70%、男性が30%であった。女性の方が長寿であるという社会情勢と一致している。

利用者要介護度別割合
(介護予防サービス)

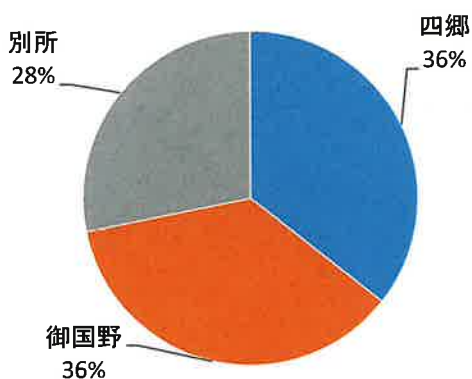


実人数	要支援1	要支援2	事業対象者
令和3年度	197	197	4

令和4年3月の利用者要介護度別割合は、要支援1も要支援2も同割合だった。事業対象者の該当者は4名と少ないが、興味を持たれている方は微増している。

(5) 地区別利用状況

地区別利用割合



四郷	御国野	別所	合計
142	144	112	398

令和4年3月現在の利用者数を小学校区別にみると、別所校区がやや少なく、四郷校区と御国野校区はほぼ同じという結果になった。これは、別所校区は若い世帯が多く、四郷・御国野校区は古い住宅が多く、より高齢化が進んでいるという地域の実態を反映していると考えられる。

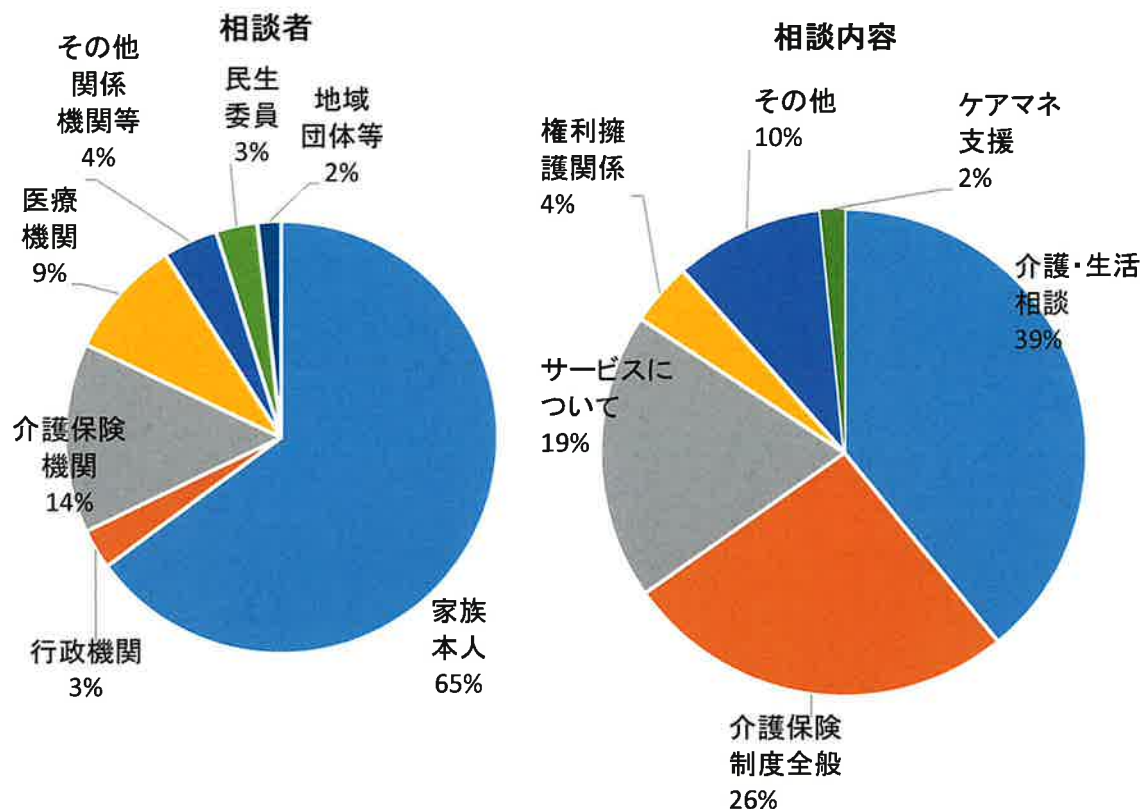
(6) 窓口総合相談業務

相談者(重複あり)

家族本人	行政機関	介護保険機関	医療機関	その他関係機関等	民生委員	地域団体等	合計
667	31	146	92	42	32	18	1028

相談内容(重複あり)

介護・生活相談	介護保険制度全般	サービスについて	権利擁護関係	その他	ケアマネ支援	合計
460	307	224	49	117	19	1176



(7) 実習受入・研修実施状況

・実習受入状況

日程	研修内容	団体名	実習者数
令和3年12月20日	医療連携・高齢者を知る	姫路医療センター	2名

・施設外研修

開催日	研修内容	主催者	研修場所	参加者
令和3年6月11日	認知症の診断について	姫路循環器病センター	オンライン	福永・関本
令和3年7月27日	パーキンソン病について学ぼう	姫路中央病院	オンライン	福永・藤井
令和3年7月28日	障害－介護連携研修会	地域包括支援課	姫路市総合福祉会館	福永・岡田

令和3年7月28日	ケアマネトリハ職の情報共有の練習会	姫路市在宅医療・介護連携支援センター	姫路市総合福祉会館	福永・保井
令和3年8月10日	自然災害対策	はりま総合福祉評価センター	姫路市総合福祉会館	福永
令和3年8月13日	老年期の精神疾患と認知症のBPSD	認知症疾患医療センター	オンライン	藤井・福永
令和3年8月17日	ゲートキーパー研修	地域包括支援課	姫路市保健所	福永
令和3年8月26日	高齢者・障害者の消費者被害について	中播磨県民センター	県姫路総合庁舎	岡田
令和3年9月16日	CM力向上力会議	地域包括支援課	東市民センター	岡田・保井
令和3年11月12日	精神科病院における認知症の入退院	認知症疾患医療センター	オンライン	藤井・福永
令和3年11月16日	キャラバンメイトフォローアップ研修	はりま総合福祉評価センター	姫路市総合福祉会館	福永
令和3年11月17日	CM力向上力会議	地域包括支援課	オンライン	藤井・福永
令和3年11月18日	介護医療院を知ろう	姫路市在宅医療・介護連携支援センター	オンライン	関本・保井
令和4年2月2日	養護老人ホームについて	姫路市高齢者支援課	オンライン	関本・保井
令和4年2月4日	福祉専門職対象防災対応力向上研修	西播磨リハビリテーションセンター	オンライン	福永
令和4年3月17日	認知症疾患医療センターについて知ろう	姫路市在宅医療・介護連携支援センター	オンライン	関本・保井・福永
令和4年3月10日	アルコール依存症について	姫路保健所	姫路市総合福祉会館	藤井

(8) 介護予防普及啓発事業

種別	事業内容
いきいき百歳体操	国分寺・家具町・小林東・西御着・深志野・北宿・御着・上鈴・本郷御着県住・見野・坂元
介護予防教室	認知症予防・寝たきり予防・疾患についての知識・嚥下障害等(四郷公民館・御着公民館・別所公民館等)
サロン	明田・

(9) 主な施設整備・修繕・備品購入等
なし