

令和5年度事業報告書



社会福祉法人清章福祉会

令和5年度 事業報告書 目次

社会福祉法人清章福祉会	1-8
総務部	9-11
栄養部	12-14
特別養護老人ホーム清住園	15-18
地域密着型特別養護老人ホーム清住園	19-22
清住園ショートステイサービス	23-25
清住園デイサービスセンター	26-29
清住園第二デイサービスセンター	30-33
エルグラン清住園デイサービスセンター	34-37
清住園訪問看護ステーション	38-40
居宅介護支援事業所清住園	41-43
姫路市四郷・東地域包括支援センター	44-47

社会福祉法人 清章福祉会

(1)総括

令和5年度の総括としては、上半期は新型コロナウイルス感染症が下火になり順調で安定した事業運営ができていたが、下半期の令和6年2月中旬にクラスターが従来型と地域密着型特養で発生し、また第二デイサービスでも職員数名に罹患者が出たことから数日間閉鎖するなど、まだまだ影響があった。しかし、感染症のBCP(事業継続計画)にのっとり利用者の隔離や検査体制を徹底するなど適切に対応した為、わずか2週間で収束させることができ隔離体制を解除することができた。結果、財政面でのコロナ感染症による影響も最小限で抑えることができ、全体的に安定した収入を得ることができ、昨年度に引き続き黒字決算ができたことは良かったと思っている。

さらに、令和5年度の業績として特筆すべきことは、念願のグループホームを創設するために、5月から清住園に隣接する建設予定地の除外申請を行うなど土地取得計画を実行し、11月にグループホーム創設の申請を市役所に提出し、1月にヒアリングを受け2月末に無事申請が通り認可がおりたことである。令和6年度となり、令和7年4月1日の開設に向けて着々と計画通りに事業を進めている。

<令和5年度の目標達成状況>

①利用者のニーズにそった生活支援を提供するために、職員の専門性を高める。

職員の専門性を高めるため研修を強化し、施設入所の方だけでなく在宅のご利用者様のニーズにも応える努力をし、ご利用者様の求める主体的な生活を提供できた。

②ICT化により効率化を図り、残業のない職場をめざす。

職員会議や委員会等もZoomで行い、アンケートもスマホで回答するなど、積極的にICT化を図りできる限り残業のない職場づくりの実現に努力したが、全体で155時間も残業時間が増加してしまった(従来型30%増、第2デイ26%増、厨房70%増。反対に第1デイと訪看は減少)。主要要因は人員不足の時間補填による残業増で、厳しい状況であった。この目標が達成できなかったことから継続して令和6年度も残業のない職場づくりを目指して努力している。

③業務継続計画(BCP)の策定、研修、訓練(シミュレーション)の実施。

介護事業所での「BCP」の策定の義務化の最終年度であったため、各部署のリーダーによる「BCP策定委員会」を毎月開催し、各部署毎のBCPを令和5年度中に策定し終え感染症用BCPは感染症対策委員会とともに、災害用BCPは防災委員会とともにシミュレーションも実施した。特に、感染症用BCPは新型コロナウイルス感染症のクラスターが発生した際にシミュレーション通りに対応でき、わずか2週間で収束することができたことにつながった。

・社会福祉事業

事業種別	事業所名	定員	事業開始年月日
介護老人福祉施設	特別養護老人ホーム清住園 (従来型)	56	平成7年9月19日
(介護予防)短期入所生活介護	清住園ショートステイサービス	14	平成7年10月1日
(介護予防)通所介護	清住園デイサービスセンター	40	平成8年1月5日
地域密着型介護老人福祉施設入所者生活介護	特別養護老人ホーム清住園 (ユニット型)	20	平成23年3月14日
(介護予防)通所介護	清住園第二デイサービスセンター	40	平成23年4月1日
(介護予防)通所介護	エルグラン清住園デイサービスセンター	30	平成25年10月1日

・公益事業

事業種別	事業所名	事業開始年月日
居宅介護支援	居宅介護支援事業所清住園	平成12年4月1日
介護予防支援	姫路市四郷・東地域包括支援センター	平成25年4月1日
訪問看護	清住園訪問看護ステーション	平成30年10月1日

(3)理事会

・役員構成(令和6年3月31日現在)

	定数	現員
理事	6名	6名
監事	2名	2名

・理事会の実施状況

開催年月日	決議事項	出席者数	
		理事	監事
令和5年6月5日	第1号議案 令和4年度事業報告について 第2号議案 令和4年度決算会計報告について 令和4年度決算監事報告 第3号議案 新役員候補者について 第4号議案 定時評議員会の議題について 第5号議案 積立預金の選定について 第6号議案 その他の当面する諸問題について	6/6	2/2
令和5年6月26日	第1号議案 理事長の選任について 第2号議案 業務執行理事の選任について	5/6	2/2
令和5年8月22日	第1号議案 新規事業について 第2号議案 諸規程改正案について 第3号議案 その他の当面する諸問題について	6/6	1/2
令和5年9月22日	第1号議案 新規事業について 第2号議案 決算の修正について 第3号議案 評議員会の議題について 第4号議案 その他の当面する諸問題について	5/6	2/2
令和6年3月15日	第1号議案 新規事業について 第2号議案 諸規程改正案について 第3号議案 令和5年度 収支予算第1次補正案について 第4号議案 令和6年度 事業計画及び収支予算案について 第5号議案 定時評議員会の議題について 第6号議案 その他の当面する諸問題について	4/6	2/2

・研修実施状況

施設外研修

開催日	研修内容	主催者	研修場所	参加者
令和5年5月12日	公的価格の見えるかに向けた動向と社会福祉法人を取り巻く現状について	兵庫県社会福祉法人経営者協議会	神戸メリケンパークオリエンタルホテル	天野
令和5年7月18日	令和5年度第2回施設長研修会(BCP)	姫路市老人福祉施設連盟	ホテルモンテレ	天野
令和5年7月26日	近畿老人福祉施設研究協議会	近畿老人福祉事業協議会・兵庫県老人福祉事業協会	神戸ポートピアホテル	天野
令和5年11月21日	令和5年度社会福祉法人研修会	兵庫県監査指導班	神戸文化ホール	天野
令和5年11月27日	事故防止研修	姫路市監査指導課	姫路市役所	天野
令和6年12月22日	令和5年度「法人経営トップセミナー」	兵庫県社会福祉協議会	神戸メリケンパークオリエンタルホテル	天野
令和6年1月15日	労務管理研修	兵庫県社会福祉協議会	清住園(オンライン)	天野
令和6年2月27日	介護現場における生産性向上推進フォーラム	厚生労働省	ANAクラウンプラザホテル神戸	天野
令和6年3月19日	姫路市老人福祉施設連盟総会記念講演会	姫路市老人福祉施設連盟	ホテルモンテレ	天野

(4)評議員会

・評議員の構成(令和6年3月31日現在)

	定数	現員
評議員	7名	7名

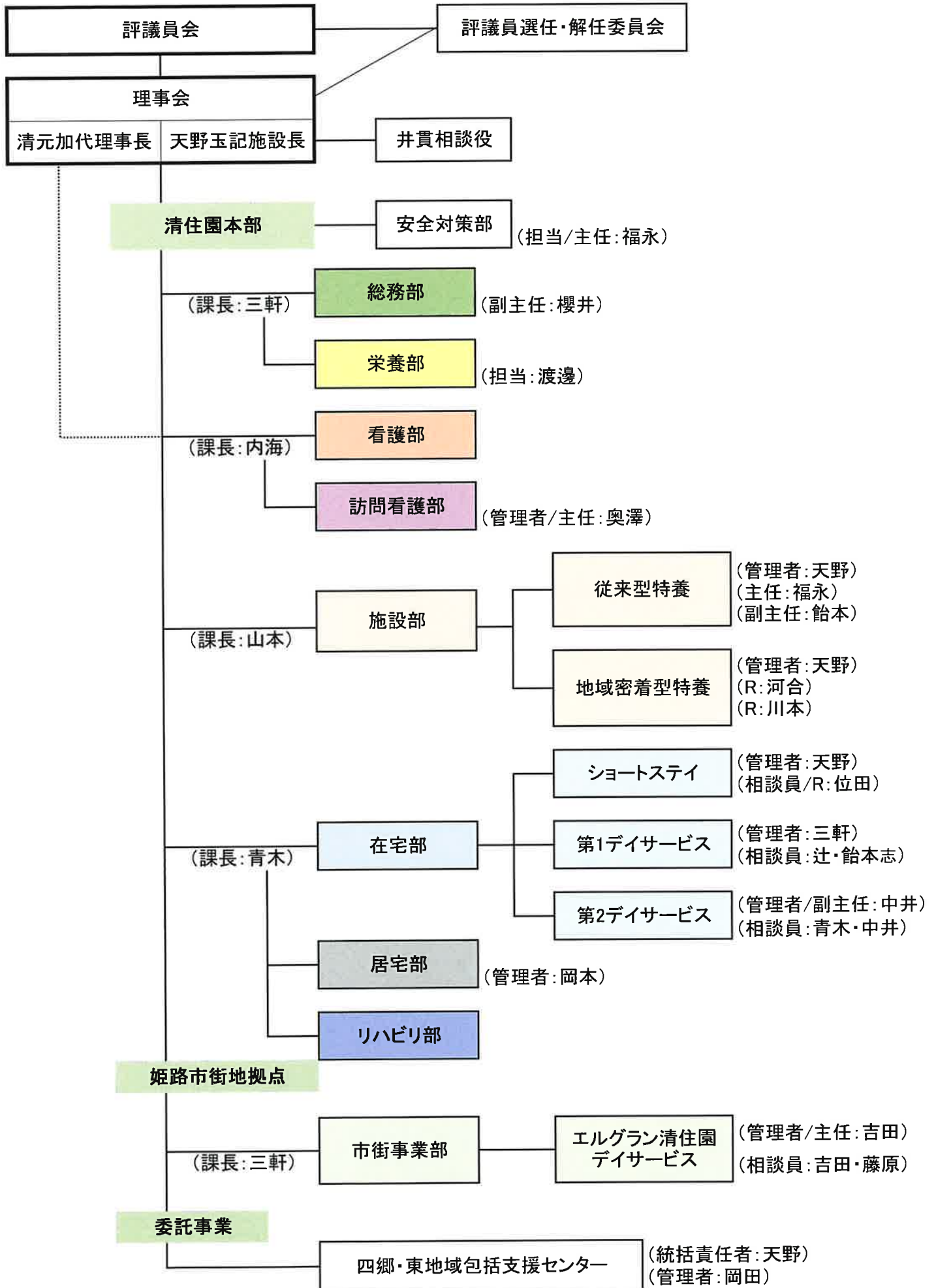
・評議員会の実施状況

開催年月日	決議事項	出席者数
令和5年6月26日	第1号議案 令和4年度決算会計報告について 第2号議案 役員の選任について 第3号議案 その他の当面する諸問題について	7/7
令和5年9月22日	(書面審議) 第1号議案 決算の修正について	7/7
令和6年3月25日	第1号議案 令和5年度 収支予算第1次補正案について 第2号議案 令和6年度 事業計画及び収支予算案について 第3号議案 その他の当面する諸問題について	7/7

(5)職員構成

事業所名	職種	員数	備考
特別養護老人ホーム 清住園 清住園ショートステイ サービス	施設長	1名	(地域密着型特別養護老人ホーム清住園兼務)
	生活相談員	2名	
	介護支援専門員	1名	
	介護職員	26名(内パート2名)	(地域密着型特別養護老人ホーム清住園兼務)
	看護職員	8名(内パート5名)	
	機能訓練指導員	1名	
	管理栄養士	2名	
清掃・洗濯職員	3名(内パート3名)		
地域密着型特別養護老人ホーム清住園	介護職員	15名(内パート4名)	
清住園デイサービスセンター	管理者	1名	
	生活相談員	2名	
	介護職員	8名(内パート8名)	(内1名、生活相談員兼務)
	看護職員	3名(内パート3名)	(内3名、第二デイ兼務)
	機能訓練指導員	8名(内パート8名)	(内8名、第二デイ兼務)
	運転手	2名(内パート2名)	
清住園第二デイサービスセンター	管理者	1名	
	生活相談員	2名	(内1名、管理者兼務)
	介護職員	10名(内パート10名)	(内1名、生活相談員兼務)
	看護職員	5名(内パート5名)	
	機能訓練指導員	10名(内パート10名)	
	運転手	7名(内パート7名)	
エルグラン清住園 デイサービスセンター	管理者	1名	
	生活相談員	2名(内パート1名)	(内1名、管理者兼務)
	介護職員	7名(内パート7名)	(内1名、生活相談員兼務)
	看護職員	2名(内パート2名)	
	機能訓練指導員	3名(内パート3名)	
	運転手	2名(内パート2名)	
清住園訪問看護ステーション	管理者	1名	
	訪問看護員	4名	(内1名、管理者兼務)
居宅介護支援事業所 清住園	管理者	1名	
	主任介護支援専門員	3名	(内1名、管理者兼務)
	介護支援専門員	2名	
姫路市四郷・東 地域包括支援センター	管理者	1名	
	主任介護支援専門員	1名	
	保健師等	1名	
	社会福祉士	2名	(管理者兼務)
	認知症担当	1名	
	プランナー	1名	
	事務員	1名(内パート1名)	
全事業所兼務	事務員	5名	(内1名、デイ管理者兼務)

(6) 清章福祉会組織図 (2023年4月1日～)



(7)職員会議

開催年月日	内容	参加者数
令和5年4月21日	<ul style="list-style-type: none"> ・施設理念、施設方針、法人目標について ・食事介助(とろみ調整食品)について※外部講師 	31名
令和5年5月19日	<ul style="list-style-type: none"> (施設部)・高齢者虐待について ・身体拘束適正化検討委員会研修(スピーチロック) (在宅部)・高齢者虐待について ・事故・苦情防止について 	40名
令和5年6月16日	<ul style="list-style-type: none"> ・BCPIについて ・施設における感染症対策 ・職業倫理、接遇について 	32名
令和5年8月18日	<ul style="list-style-type: none"> ・研修報告(なぜ褥瘡はなくなるの?) ・事故・苦情対策について ・虐待防止・身体拘束適正化検討委員会活動報告 ・認知症研修 	33名
令和5年10月20日	<ul style="list-style-type: none"> ・ハラスメント研修 ・新人研修 	37名
令和4年11月18日	<ul style="list-style-type: none"> ・食事と栄養について ・褥瘡対策検討委員会研修 ・接遇研修 	36名
令和5年12月15日	<ul style="list-style-type: none"> ・研修報告(リスクマネジメントについて) ・感染症対策研修(インフルエンザ・ノロウイルス基本的知識) ・個人情報漏洩について ・転倒災害について 	34名
令和5年2月17日	<ul style="list-style-type: none"> ・危機管理委員会活動報告 ・看取り介護について ・ハラスメント研修 ・労働災害について 	35名
令和6年3月22日	<ul style="list-style-type: none"> ・委員会年間活動報告 ・来年度について 	39名

(8)委員会活動報告

名称	活動内容
虐待防止・身体拘束廃止検討委員会	拘束対象者の検討・現在の拘束対象者の経過・虐待防止の指針策定、研修
褥瘡対策・栄養委員会	褥瘡処理者経過報告・補食提供者情報伝達・栄養リスク管理・経口維持加算の多職種会議
献立検討委員会	行事イベント確認・振り返り 献立検討・改善
看取り介護委員会	看取り介護開始・振り返りカンファレンス
感染症対策委員会	感染対策マニュアル作成・感染症発生時のシミュレーション、対策
事故・苦情防止検討委員会(施)	特養・ユニット 事故・苦情・ヒヤリハット報告書の分析・報告
事故・苦情防止検討委員会(在)	各部署事故・苦情・ヒヤリハット報告書の分析・報告
安全衛生委員会	腰痛予防対策・ヒヤリハット対策・設備点検・職場環境整備・安全パトロール
防災委員会	避難訓練計画作成・報告、防災設備点検 災害時対応、防災マニュアル作成、緊急連絡網整備
広報・新卒採用委員会	機関誌「ほほえみ」編集・発行・合同企業説明会・施設内説明会の企画・参加、 学校挨拶まわり・ナビサイト運営管理
研修委員会	職員会議、研修講座の企画・管理 研修参加状況集計
サービス向上委員会	接遇・サービスの質の向上に関するアンケートの実施・集計・検討
BCP策定委員会	各部署BCP策定
レク委員会	イベント企画
事故・苦情対策委員会	事故・苦情内容の報告
入所判定委員会	待機者情報伝達 入所判定

(9)施設内研修

開催年月日	研修内容	参加者数
令和5年4月26日- 令和5年10月11日	ストレスマネジメント研修	10名
令和5年5月17日- 令和6年3月13日	急変時対応・ターミナルケア研修	17名
令和5年5月24日- 令和6年2月14日	人材育成	22名
令和5年6月14日- 令和6年2月28日	多職種連携研修	10名
令和5年7月12日- 令和5年10月25日	クレーム・苦情対応(在宅部)	11名
令和5年9月27日	クレーム・苦情対応(施設部)	7名
令和5年7月19日- 令和5年11月8日	社会保険・年金制度	25名
令和5年8月30日- 令和6年3月27日	アサーションスキル研修	16名
令和5年9月13日	精神疾患対応研修	12名
令和5年9月20日	リスクマネジメント研修	6名
令和6年1月24日	労務管理研修	9名
令和5年6月21日- 令和6年1月31日	介護技術研修	26名

総務部

(1) 総括

令和5年度は、人件費において派遣職員の雇用が多くなった結果、派遣費用が増加し、退職者も多かったことから退職金が増大した。設備面においては、空調メンテナンス費用、特養部門における浴室配管修繕等による修繕費の増加、管理面においては、シルバー人材センター活用による委託費、人材紹介会社による紹介手数料による経費の増加が大きい年度となった。

外部研修は今年度もオンライン研修を積極的に受講し、資質向上に努め、毎月の総務部会議において外部研修内容をフィードバックし、部署全体の底上げにつなげることができた。

設備投資による経費増もあったが、派遣職員数の改善も進んでいる。今後は新規事業も控えることから、人員確保に努めつつ、より一層、経費の管理を進めていきたい。

(2) 研修実施状況

・施設外研修

開催日	研修内容	主催者	研修場所	参加者
令和5年5月15日	チームづくりに役立つ 会議運営 スキルアップ研修	兵庫県 社会福祉協議会	兵庫県福祉人材 研修センター	櫻井
令和5年6月20日	インターンシップの構築に 必要な3つのマネジメント	兵庫県 社会福祉協議会	兵庫県福祉人材 研修センター	櫻井
令和5年7月7日	OJTリーダー養成研修	兵庫県 社会福祉協議会	兵庫県福祉人材 研修センター	神田
令和5年7月18日	令和5年度第2回 施設長研修会(BCP)	姫路市老人 福祉施設連盟	ホテルモントレ	櫻井
令和5年8月3日	会計実務 フォローアップ研修	兵庫県 社会福祉協議会	兵庫県福祉人材 研修センター	神田
令和5年8月8日	社会福法人経営 計画普及セミナー	兵庫県 社会福祉協議会	清住園(オンライン)	三軒
令和5年8月21日	中小企業の採用担当者 向け新卒採用 基礎力向上セミナー	兵庫県	清住園(オンライン)	櫻井
令和5年8月23日	企業が取り組むべき コスト削減戦略とは	関西電力	清住園(オンライン)	三軒
令和5年8月24日	9月退職増えてませんか？ 徹底したハラスメント対策で 運営指導に備えよう！	株式会社メドレー アカデミー	清住園(オンライン)	櫻井
令和5年8月24日	2024年度介護報酬 改定の動向と大変革に 備えるためのポイント	リコージャパン 株式会社	リコージャパン 株式会社 姫路営業所	三軒
令和5年8月24日	事業者支援セミナー 「労務管理」	介護労働 安定センター	清住園(オンライン)	三軒

令和5年8月29日	興味を惹く求人票の書き方セミナー	ひょうごで働こう！ マッチングサイト セミナー運営事務局	清住園(オンライン)	櫻井
令和5年8月31日	事業継続計画 (BCP)策定研修	姫路市監査指導課	清住園(オンライン)	櫻井
令和5年9月26日	新入社員の成長力を 支える「言語化」 能力の鍛え方	株式会社リエゾ	清住園(オンライン)	三軒
令和5年9月27日	利用者・ケアマネから 選ばれるデイサービスの 強みづくりと差別化	(株)Rehabu	清住園(オンライン)	三軒
令和5年9月28日	稼働率70%以下でも 黒字のデイが やっていること	(株)Rehabu	清住園(オンライン)	三軒
令和5年10月11日	介護現場における リーダー育成セミナー	介護労働 安定センター	三宮コンベン ションセンター	三軒
令和5年11月7日	SNSを活用した 人材確保	兵庫県老人 福祉事業協会	清住園(オンライン)	櫻井
令和5年11月24日	ハラスメント防止 助成金情報	介護労働 安定センター	三宮コンベン ションセンター	櫻井
令和5年11月29日	2024年度介護報酬 改定審議内容と 今後の大胆予想	リハブクラウド	清住園(オンライン)	三軒
令和5年12月1日	雇用管理総論 (勤務・賃金管理)	介護労働 安定センター	清住園(オンライン)	三軒
令和5年12月11日	人材育成・ 職場定着研修	介護労働 安定センター	三宮コンベン ションセンター	三軒
令和5年12月12日	介護保険法改正および 2024年度介護報酬 改定最新情報と 生き残り戦略セミナー	リハブクラウド	清住園(オンライン)	三軒
令和5年12月19日	職場研修推進セミナー	兵庫県 社会福祉協議会	清住園(オンライン)	三軒
令和5年12月19日	2024年度は成果の出ない 採用から脱却！ 「採用できない」改善事例 大公開	freee(株)	清住園(オンライン)	櫻井
令和5年12月20日	マネジメント研修	姫路市監査指導課	姫路市総合福祉会館	櫻井
令和6年1月22日	労務管理研修	姫路市監査指導課	清住園(オンライン)	櫻井
令和6年1月31日	労務管理研修	兵庫県 社会福祉協議会	自宅(オンライン)	三軒

令和6年2月6日	社会福祉法人会計 ～予算・月次試算・補正 予算・決算の流れ について～	姫路市監査指導課	清住園(オンライン)	神田
令和6年2月19日	人事制度構築手法 セミナー(キャリアパス ・等級制度)	(株)日本経営	清住園(オンライン)	三軒
令和6年3月5日	人事制度構築 手法セミナー	(株)日本経営	清住園(オンライン)	三軒

(3) 主な施設整備・修繕・備品購入等

日程	内容	金額
令和5年4月25日	エレベーター修繕	¥187,000
令和5年5月20日	1F休養室照明器具更新工事	¥102,300
令和5年5月20日	機械室循環ポンプ補修工事	¥203,060
令和5年7月2日	入浴用車椅子	¥1,142,900
令和5年7月25日	防火カーテン(ユニット)	¥1,342,000
令和5年8月24日	防火カーテン(デイ)	¥139,700
令和5年8月24日	防火カーテン(第二デイ)	¥624,800
令和5年8月24日	防火カーテン(多目的ホール)	¥325,600
令和5年8月31日	NECデスクトップパソコン	¥336,160
令和5年9月4日	本館2F浴室改修工事	¥714,560
令和5年9月6日	個牒チルト	¥3,647,560
令和5年8月30日	井戸ポンプ補修工事	¥219,560
令和5年10月31日	従来型洗濯機	¥108,680
令和5年11月24日	医務室パソコン	¥151,800
令和5年11月24日	居宅パソコン	¥151,800
令和5年11月24日	第二デイパソコン	¥151,800
令和6年1月31日	本館新館空調室内機分解洗浄	¥621,060
令和6年2月15日	包括パソコン	¥151,800
令和6年3月13日	デイ脱衣場エアコン修理工事	¥187,000
令和6年3月13日	特殊浴室給油配管工事	¥1,319,560
令和6年3月25日	サテライトパソコンFUJITSU	¥151,800
令和6年3月25日	サテライトパソコンNEC	¥162,800
令和6年3月29日	空調機予防保全・リフレッシュパック保証	¥2,639,560

栄養部

<総括>

個人の食形態に合わせた安心安全な食事提供を目指す栄養褥瘡委員会では、各専門職から食事や栄養面で問題のある対象者を絞り観察を行った。経口維持を目指し、歯科医師に加え、8月からは言語聴覚士の細やかな嚥下評価を開始できた。これらを繰り返す中で、利用者様の嚥下状態に合わせた食事提供に近付いてきたと思われる。低摂取の利用者様の摂取量の安定・増加や補助食品の減少効果が見られた。引き続き栄養状態の改善等についても観察していきたい。

給食管理については、ナリコマ導入3年目となり、人員不足ながら安定した作業が行えている。スタッフからは利用者様の要望に沿える新たな取り組みを求める声が多く聞かれ、意見を出し合い次年度へ向けて見直しを進めている。

今期は、イベント食やおやつレク等々も再開となり、多職種との連携や利用者様との交流が増え、今後も継続していきたい。

(2)実践報告

・行事食、おやつ

開催日	内容	対象部署
令和5年4月4日	お花見弁当:桜の散らし寿司	従来・ユニット・デイ②
令和5年4月13日	あさりの卵とじ丼	従来・ユニット・デイ②
令和5年4月28日	筍ご飯	従来・ユニット・デイ②
令和5年5月5日	こどもの日:オムライス・オムライス	従来・ユニット・デイ②
令和5年5月14日	母の日:赤飯・刺身	従来・ユニット(日曜日のため)
令和5年5月18日	豆ご飯	従来・ユニット・デイ②
令和5年6月12日	あじさい寿司	従来・ユニット・デイ②
令和5年6月16日	生姜ご飯	従来・ユニット・デイ②
令和5年6月18日	父の日:赤飯	従来・ユニット(日曜日のため)
令和5年7月7日	七夕素麺	従来・ユニット・デイ②
令和5年7月20日	蛸めし	従来・ユニット・デイ②
令和5年7月30日	土用の丑:うなぎ	従来・ユニット(日曜日のため)
令和5年8月15日	冷やし中華	従来・ユニット・デイ②
令和5年8月31日	枝豆ご飯	従来・ユニット・デイ②
令和5年9月26日	さつま芋ご飯	従来・ユニット・デイ②
令和5年9月18日	きのこご飯	従来・ユニット・デイ②
令和5年10月5日	吹き寄せ寿司	従来・ユニット・デイ②
令和5年10月17日	萩ご飯	従来・ユニット・デイ②
令和5年10月23日	秋の恵みカレー	従来・ユニット・デイ②
令和5年10月27日	栗ご飯	従来・ユニット・デイ②
令和5年11月9日	寄せ鍋	従来・ユニット
令和5年12月13日	味噌おでん	従来・ユニット
令和5年12月19日	あんかけにゅうめん	従来・ユニット・デイ②
令和5年12月25日	クリスマス:オムライス/おやつ:ケーキ	従来・ユニット・デイ②
令和5年12月29日	常夜鍋	従来・ユニット
令和5年12月31日	晦日そば	従来・ユニット
令和6年1月1日	朝:盛り合わせ、昼:おせち料理、夕:ぶりの照り焼き	従来・ユニット
令和6年1月2日	ちらし寿司・煮しめ・雑煮	従来・ユニット
令和6年1月15日	成人の日:赤飯・刺身	従来・ユニット
令和6年1月7日	朝:七草粥	従来・ユニット
令和6年2月3日	節分:巻きと稲荷寿司	従来・ユニット・デイ②
令和6年2月14日	バレンタインデー:チョコプリン	従来・ユニット・デイ②
令和6年3月3日	ひな祭り:カップちらし寿司	従来・ユニット(日曜日のため)
令和6年3月14日	ホワイトデー:いちごプリン	従来・ユニット・デイ②

・食事イベント

令和5年6月21日	ゆかた祭り	エルグラン清住園
令和5年8月16日	喫茶	エルグラン清住園
令和5年8月23日	夏祭り	第二デイ
令和5年9月13日	天ぶら御膳	エルグラン清住園
令和5年11月4日	おやつレク(和パフェ)	エルグラン清住園
令和5年12月12日	握り寿司	エルグラン清住園
令和6年1月30日	おやつレク(どら焼き)	エルグラン清住園
令和6年2月3日	稲荷・巻寿司	エルグラン清住園
令和6年3月2日	カップ寿司	エルグラン清住園
令和6年3月13日	握り寿司	エルグラン清住園

・非常食の備蓄状況と保管場所
別紙「非常食リスト」参照

(3) 研修実施状況

・施設外研修

開催日	研修内容	主催者	研修場所	参加者
令和6年1月18日	令和5年度職員研修会(管理栄養士)	姫路市老人福祉施設連盟	ホテルモントレ姫路	渡邊 早紀

(4) 主な施設整備・修繕・備品購入等

日程	内容	金額
令和5年4月1日	温冷配膳車修理	¥43,670
令和5年4月1日	炊飯器修理	¥16,500
令和5年5月15日	立体炊飯器購入	¥512,600
令和5年6月26日	食器購入	¥585,096
令和5年10月18日	配膳車修理	¥22,000
令和6年2月21日	スチコンカートリッジ交換	¥38,500

別紙「非常食リスト」

保管場所	食品名	購入量	在庫数	単位	規格	消費期限
厨房横倉庫	温めずに美味しい野菜カレー	120	99	200g/袋	10袋×3箱	2024/8/7
厨房横倉庫	温めずに美味しい野菜カレー	120	120	200g/袋	10袋×3箱	2028/5/20
厨房横倉庫	安心米 白飯	105	104	100g/袋	15袋×7箱	2024/10/31
3F倉庫	ナチュラルミネラルウォーター	72	72	2ℓ/本	6本×12箱	2025/2/28
3F倉庫	ナチュラルミネラルウォーター	168	168	2ℓ/本	6本×28箱	2026/5/31
厨房横倉庫	ミキサー粥	50	50	袋		2026/10/31
3F倉庫	保存水(KFG)	90	90	2ℓ/本	6本×15箱	2026/10/31
厨房横倉庫	マジックライス 白飯	300	450	100g/袋	50袋×9箱	2026/11/30
厨房横倉庫	白粥 RT	150	150	袋		2027/3/31
厨房横倉庫	安心米 白飯	105	105	100g/袋	15袋/箱	2028/7/31

特別養護老人ホーム清住園

(1) 事業概要

施設の名称及び所在地等

事業所名	特別養護老人ホーム 清住園
所在地	姫路市飾東町清住555
入所定員	56名

(2) 総括

令和5年度は、安定した介護報酬の確保の為に他職種協働で利用者の健康管理を行い、入院者を減らすことができるように努めた。入退所者は多かったが、年間を通して入院者数が少なく稼働率は安定していた。年間平均稼働率が96.2%となり、前年度と比較すると+1.7%であった。

感染症に注意しつつ外出や食事・おやつレクを実施することができた。また、クラブ活動にも力を入れることができ利用者の生活の質の向上に努めた。

職員の資質向上の為、研修の充実を図り積極的に参加できる体制を整え、介護力の底上げに努めることができた。

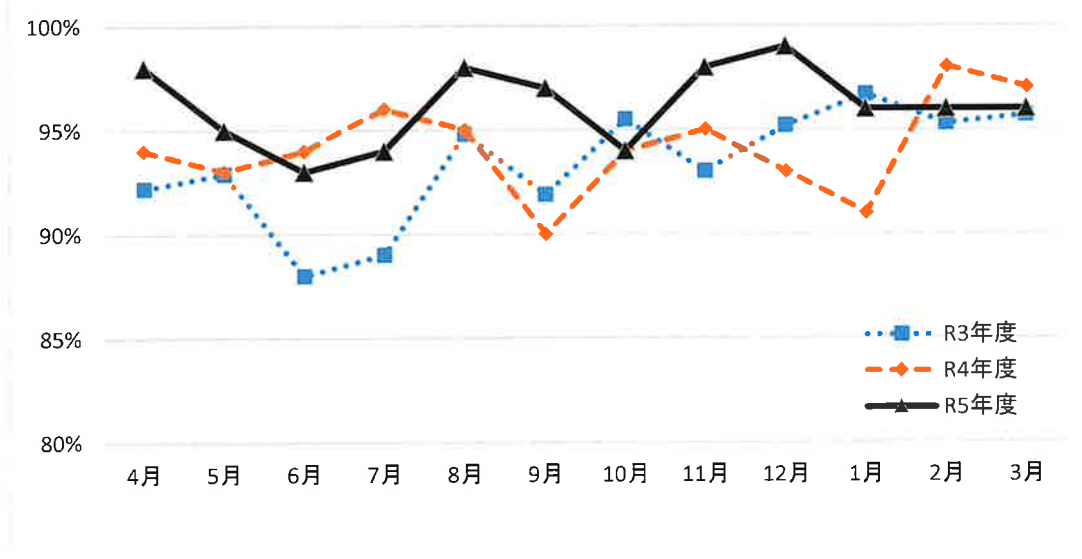
地域福祉活動に関しては実習生の受入体制を整えたが介護実習はなく、市民後見人養成実地研修のみの受け入れとなっている。地域行事参加に関しては感染予防の為に自粛している。

(3) 稼働状況

	4月	5月	6月	7月	8月	9月
利用延べ人数	1,651	1,650	1,574	1,649	1,708	1,641
稼働率	98%	95%	93%	94%	98%	97%

	10月	11月	12月	1月	2月	3月	令和5年度計
利用延べ人数	1,644	1,656	1,728	1,670	1,574	1,677	利用延べ人数 19,822
稼働率	94%	98%	99%	96%	96%	96%	年間稼働率 96.2%

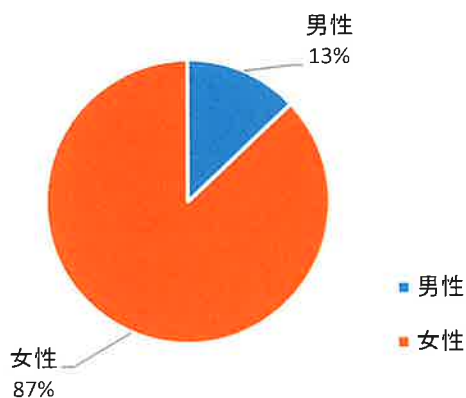
稼働率推移グラフ(R3～R5年度)



令和5年度の平均稼働率は96.2%であり、前年度の94.5%に対して+1.7%であった。年間を通して入院者数が少なくかつ2月にはコロナウィルスの集団感染も発生したが大きく稼働率を下げることなく安定している。

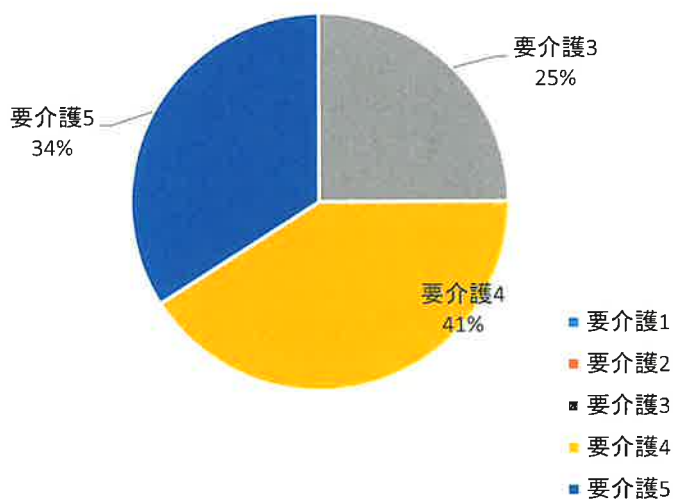
(4) 利用実績状況

入所者男女別割合



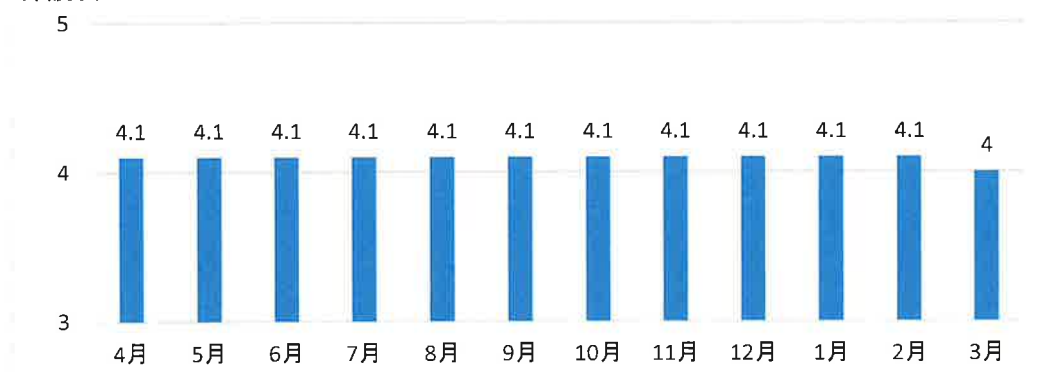
令和5年度末の入所者の男女別割合は、男性が13%、女性が87%であった。また、前年度の割合は、男性が16%、女性が84%であった。

入所者要介護度別割合(介護サービス)



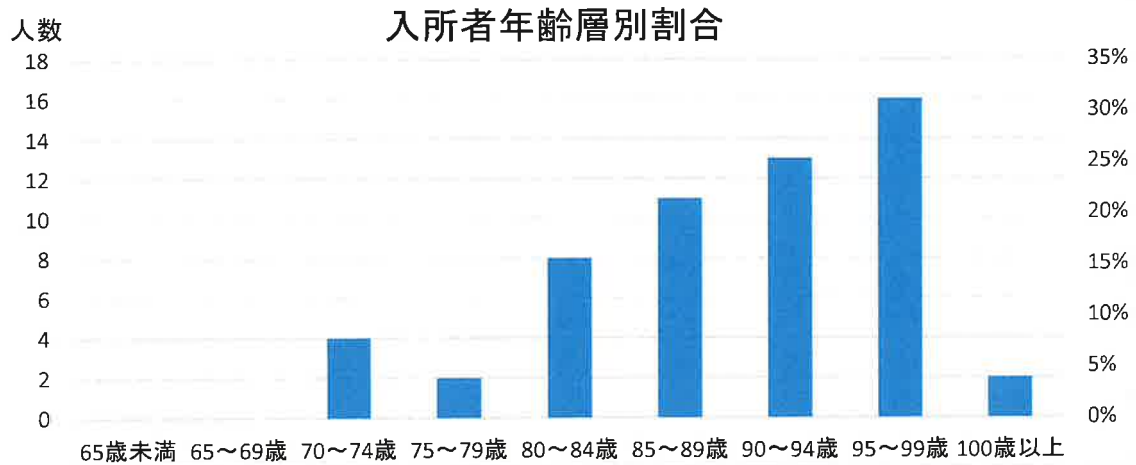
令和5年度の入所者要介護度別割合は、要介護4が41%と最も多く、続いて要介護5が34%となっている。

介護度 入所者平均要介護度(介護サービス)



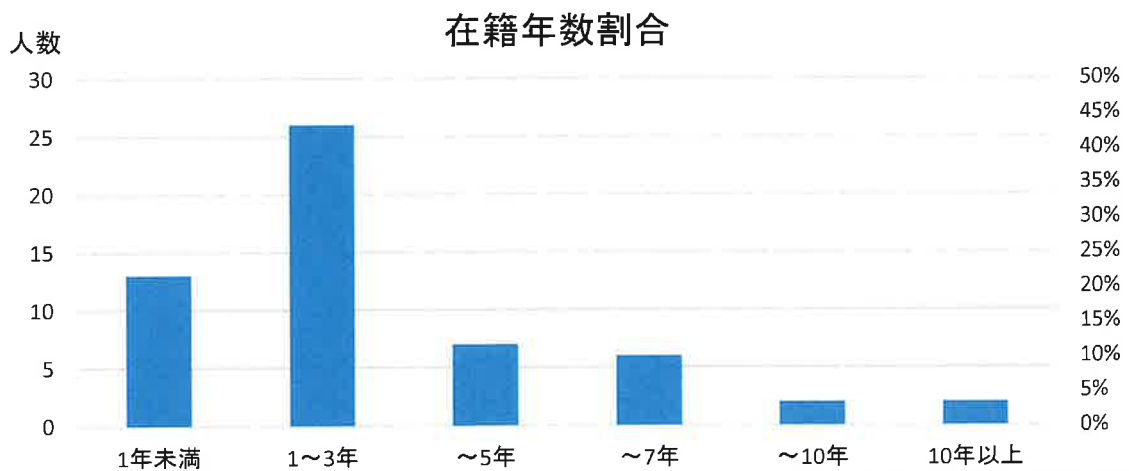
各月末時点での入所者平均要介護度は4.0~4.1となっており、年間の平均要介護度は4.1であった。

(5) 年齢状況



最高齢者-女性102歳	
最若齢者-男性71歳	
平均年齢(女性)	90.2歳
平均年齢(男性)	81.5歳
平均年齢(全体)	88.4歳

令和5年度末時点の入所者の年齢状況は、95～99歳が30%と最も多くなっている。また、最高齢者は102歳、最若齢者は71歳、平均年齢(全体)は88.4歳であった。100歳以上の方は2名である。



令和5年度末時点の入所者の在籍年数状況は、入所期間1年～3年が26名で全体の46%を占めており、平均入所期間は3年1ヶ月となっている。

(6) 入退所状況

	入所者	退所者	月末人数
4月	2	2	56
5月	0	0	56
6月	1	1	56
7月	2	2	56
8月	1	1	56
9月	0	0	55
10月	1	1	56
11月	3	3	56
12月	1	1	55
1月	1	1	56
2月	2	3	56
3月	2	1	56
計	16	16	

令和5年度の入退所状況は、入所者数16名、退所者数16名であった。また、前年度は入所者23名、退所者23名であった。入所者16名は、平均要介護度4.0であった。退所者16名の内、11名が亡くなられ、2名が長期入院の為に退所、3名がユニットへ入所する為に退所された。

(7)実習受入・研修実施状況

・実習受入状況

日程	研修内容	団体名	実習者数
R5.12.8	姫路市市民後見人等養成研修	姫路市成年後見人支援センター	2名

・施設外研修

開催日	研修内容	主催者	研修場所	参加者
令和5年6月17日	地域医療従事者 スキルアップ研修 「なぜ褥瘡は なくならないの？」	姫路赤十字病院	清住園(オンライン)	山田
令和5年7月15日	地域医療従事者 スキルアップ研修 「褥瘡を0にするのは 難しいの？」	姫路赤十字病院	清住園(オンライン)	村岡 橋間
令和5年7月20日	園芸療法5つの癒しと 西播磨病院での実践	兵庫県 社会福祉協議会	西播磨総合リハビリ テーションセンター	萩原
令和5年9月30日	地域医療従事者 スキルアップ研修 「うんこはどこから きたの？」	姫路赤十字病院	清住園(オンライン)	萩原
令和5年10月3日	アンガーマネジメント 研修	兵庫県 社会福祉協議会	清住園(オンライン)	橋間
令和5年10月11日	介護技術講習会	兵庫県	特別養護老人ホーム 泉の杜	萩原
令和5年10月25日	園芸療法実践講座3	兵庫県 社会福祉協議会	西播磨総合リハビリ テーションセンター	萩原
令和5年11月27日	事故防止研修	姫路市監査指導課	姫路市役所	福永
令和6年3月4日	令和5年度姫路市社会 福祉施設協議会 研修・交流会	姫路市社会福祉 施設協議会	姫路市総合福祉会館	飴本

(8)行事実施内容

開催日	行事内容
令和5年4月4日	花見ドライブ
令和5年7月8日	買い物ツアー
令和5年10月31日	ハロウィンパーティー
令和5年11月24日	買い物ツアー
令和5年12月24日	クリスマス会
令和5年12月25日	ケーキバイキング
令和6年1月1日	初詣(オンライン)
令和6年2月14日	バレンタインレク

【不定期開催】

- ・書道クラブ
- ・園芸クラブ
- ・音楽クラブ
- ・誕生日会

(9)主な施設整備・修繕・備品購入等

特になし

地域密着型 特別養護老人ホーム清住園

(1) 事業概要

施設の名称及び所在地等

事業所名	特別養護老人ホーム 清住園
所在地	姫路市飾東町清住555
入所定員	20名

(2) 総括

令和5年度は、安定した介護報酬の確保に向け他職種協働で入居者の状態変化の早期発見に努めた。7月中旬から9月下旬かけて長期入院者が1～3名となり稼働率が低下する要因となった。10月以降はコロナウィルスの集団感染もあったが稼働率は安定しており年間平均稼働率は95%となった。

前年度と比較して-2%となっている。

行事等については感染症に注意しつつ外出や食事イベントを実施することができた。また、新人育成に力を入れ研修内容の充実を図り、実施することができた。

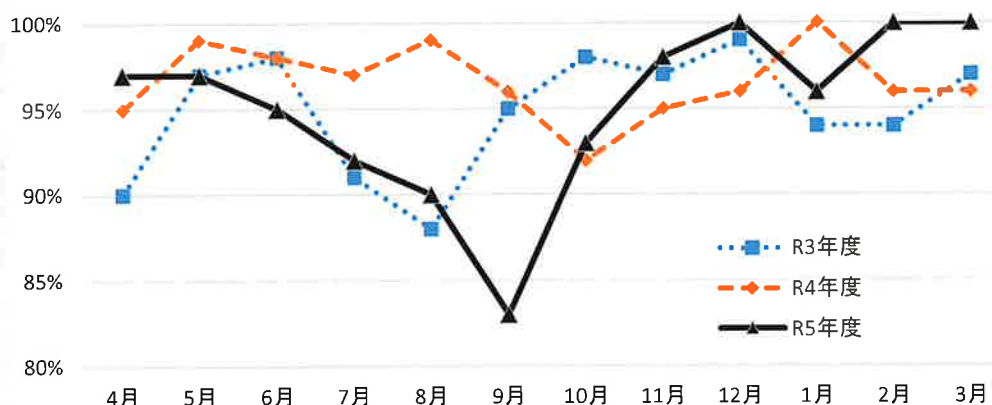
地域福祉活動においては感染予防の為に自粛している。

(3) 稼働状況

	4月	5月	6月	7月	8月	9月
利用延べ人数	587	604	570	571	560	502
稼働率	97%	97%	95%	92%	90%	83%

	10月	11月	12月	1月	2月	3月	令和5年度計
利用延べ人数	580	592	620	597	580	620	利用延べ人数 6,983
稼働率	93%	98%	100%	96%	100%	100%	年間稼働率 95%

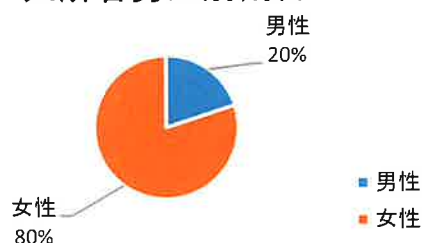
稼働率推移グラフ(R3～R5年度)



令和5年度の平均稼働率は95%であり、前年度と比較して-2%であった。7月中旬～9月にかけて長期入院者が1～3名おられ稼働率が低下した。その後はコロナウィルスの集団感染もあったが順調に稼働率を維持できている。

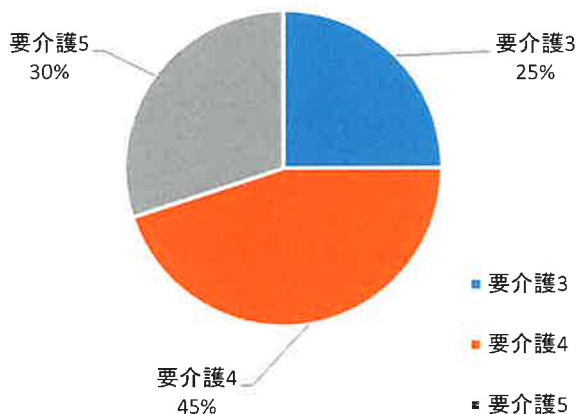
(4) 利用実績状況

入所者男女別割合



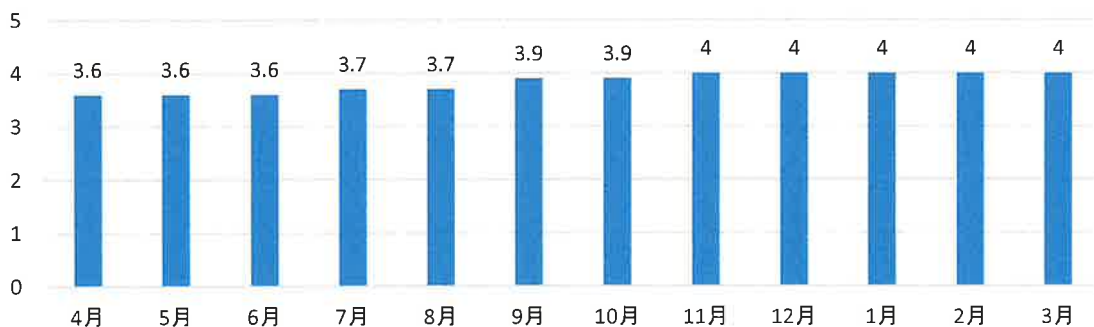
令和5年度の入所者の男女別割合は、女性が80%、男性が20%であった。また、前年度の割合は、女性が65%、男性が35%であった。

入所者要介護度別割合（介護サービス）



令和5年度の入所者要介護度別割合は、要介護4が45%と最も多く、続いて要介護5が30%となっている。

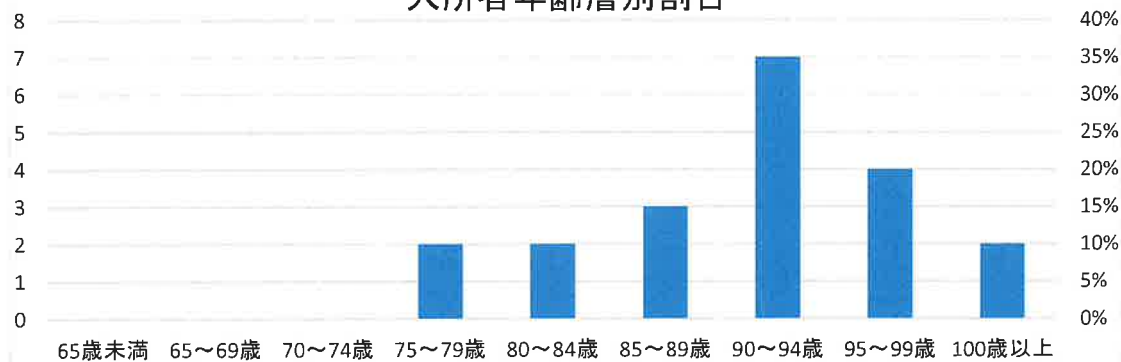
入所者平均要介護度（介護サービス）



各月末時点での入所者平均要介護度は、3.6～4.0で年間推移し、年間の平均要介護度は3.8であった。

(5) 年齢状況

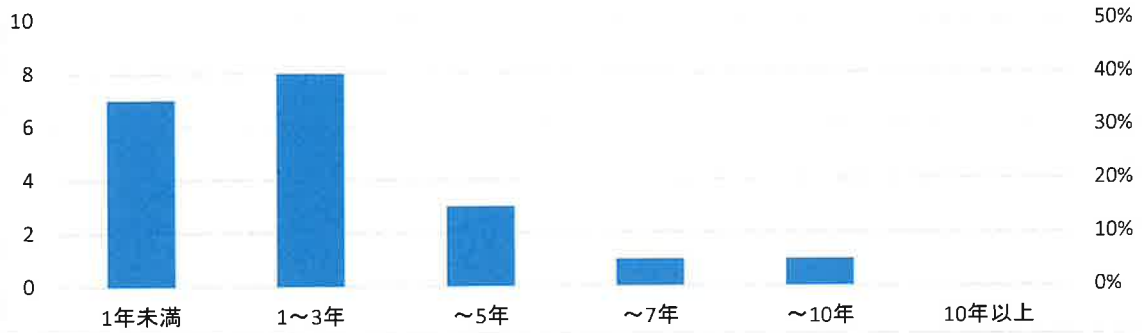
入所者年齢層別割合



最高齢者-女性	101歳
最若齢者-男性	75歳
平均年齢(女性)	90.5
平均年齢(男性)	87.5
平均年齢(全体)	89.9

令和5年度末時点の入所者の年齢状況は、90～94歳が35%と最も多くなっている。また、最高齢者101歳、最若齢者75歳、平均年齢(全体)は89.9歳であった。

在籍年数割合



令和5年度末時点の入所者の在籍年数状況は、入所期間1年未満から3年未満が15名と全体の半数以上を占めており、新規入所者は7名であった。

(6)入退所状況

	入所者	退所者	月末人数
4月	0	0	20
5月	0	0	20
6月	0	1	20
7月	1	1	20
8月	2	1	20
9月	0	0	20
10月	3	3	20
11月	2	2	20
12月	0	0	20
1月	0	0	20
2月	0	0	20
3月	1	1	20
計	9	9	

令和5年度の入退所状況は、入所者数9名、退所者数9名であった。また、前年度は入所者4名、退所者4名であった。入所者9名は、平均要4.3介護度であった。退所者9名の内、8名がお亡くなりになられ、1名が長期入院の為に退所された。

(7)実習受入・研修実施状況

- ・実習受入状況
なし
- ・施設外研修

開催日	研修内容	主催者	研修場所	参加者
令和5年6月17日	地域医療従事者スキルアップ研修「なぜ褥瘡はなくなるの？」	姫路赤十字病院	清住園(オンライン)	白濱
令和5年8月22日	上司を補佐し、組織に能動的に関わる指導的職員のための研修	兵庫県社会福祉協議会	兵庫県福祉人材研修センター	河合
令和5年10月20日	感染症対策研修(基礎研修)	姫路市監査指導課	清住園(オンライン)	河合
令和5年12月21日	認知症介護基礎研修	兵庫県老人福祉事業協会	清住園(オンライン)	堀本
令和6年3月4日	令和5年度姫路市社会福祉施設協議会研修・交流会	姫路市社会福祉施設協議会	姫路市総合福祉会館	河合

(8) 行事実施内容

開催日	行事内容
令和5年5月14日	父母の会
令和5年6月28日	紫陽花ドライブ
令和5年7月6日	七夕飾り
令和5年7月31日	アイスクリーム
令和5年8月29日	夏祭り
令和5年9月20日	敬老会
令和5年10月27日	コスモス畑 ドライブ
令和5年11月22日	箱の中身はなんでしょう？
令和5年12月24日	クリスマス会
令和6年1月22日	買い物・外食(お寿司)
令和6年2月3日	節分(豆まき)
令和6年3月16日	どら焼き作り

※備考 誕生日会(入居者の誕生日に合わせて実施)

(9) 主な施設整備・修繕・備品購入等

特になし

清住園ショートステイサービス

(1) 事業概要

施設の名称及び所在地等

事業所名	清住園ショートステイサービス
所在地	姫路市飾東町清住555
利用定員	14名(空床利用あり)

(2) 総括

令和5年度は2月頃に新型コロナウイルスの施設内流行があり、ショートステイをトータルで1ヶ月程度の受け入れ停止となった。その影響もあり年度末に一時的な稼働率の低下があった。年度初めから従来型や地域密着型の空床利用をある程度活用できていたため、全体的な稼働率の低下には至らなかった。年度後半は本入所利用者様の入院者数も少なく、空床利用自体の活用機会が少なかった。ロングショートから本入所への移行に伴ったロングショートの空床を次の利用者様へ繋げるのに迅速な対応がとれなかったことが複数回あった。急な空床が生じた際に可能な限り居宅清住園のケアマネージャーへ早急に周知し、利用希望者を募ることができた。

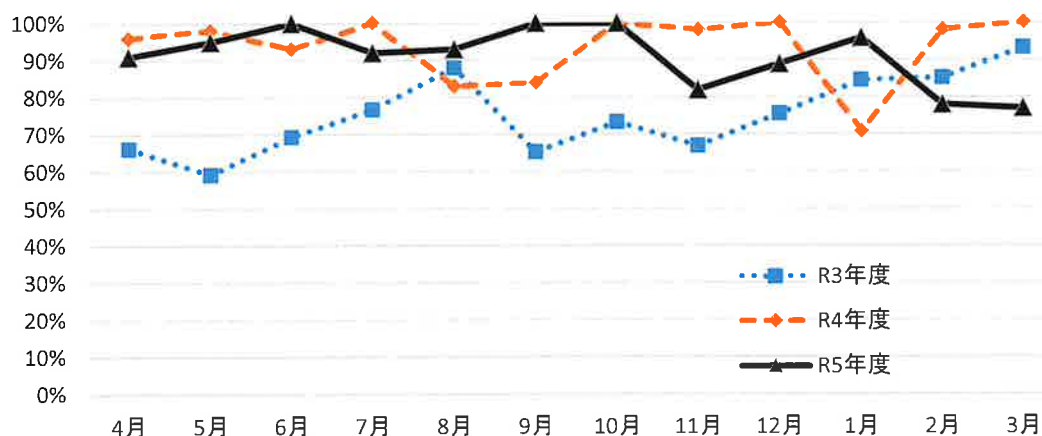
広報・新卒採用委員会の活動や施設部のクラブ活動の取り組みなどが良い宣伝材料となり、ケアマネージャーやご家族様からの問い合わせもあり、ショートステイの利用希望者はある程度継続して確保できている。さらにロングショートの問い合わせが以前より増加しており、年間を通して常に利用希望者がいる状態を維持できそうな状態である。その中でも、定期利用者様の中から本入所希望をされる利用者様も増え、ロングショートを利用しない状態でも本入所を待たれる方も増加傾向にあり、今後は一定の稼働率を維持させながら、レクリエーションの充実と余暇活動の充実に積極的に取り組んでいきたい。

(3) 稼働状況

	4月	5月	6月	7月	8月	9月
利用延べ人数	390	419	424	400	405	413
稼働率	91%	95%	100%	92%	93%	100%

	10月	11月	12月	1月	2月	3月	令和5年度計
利用延べ人数	431	344	392	407	317	366	利用延べ人数 4,708
稼働率	100%	82%	89%	96%	78%	77%	年間稼働率 91%

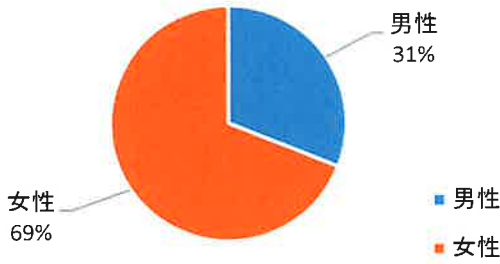
稼働率推移グラフ(R3年度～R5年度)



令和5年度年間稼働率は91%であり、前年度の89%に対し+2%であった。恐れていた新型コロナウイルスの感染が園内でも前年に続き流行し、一時的な稼働率の低下もあったが平均して稼働率を維持することができた。特別養護老人ホーム清住園への本入所移行があった状態でもロングショートの受け入れが継続的に行え、本入所の空床利用をある程度活用できたことが稼働率維持の要因だと思われる。今後は、これまで以上に広報誌や施設部の余暇活動の取り組みもより一層充実させ、一定の利用希望者の確保を継続させたい。

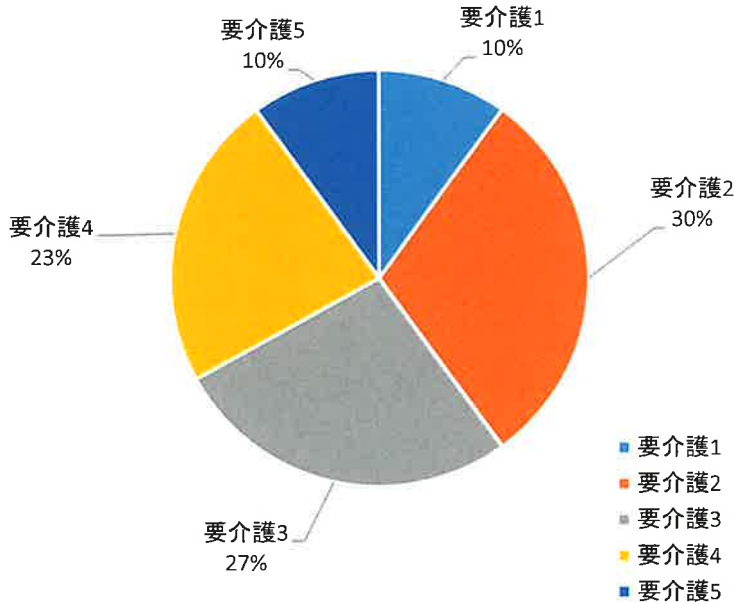
(4) 利用実績状況

利用者男女別割合



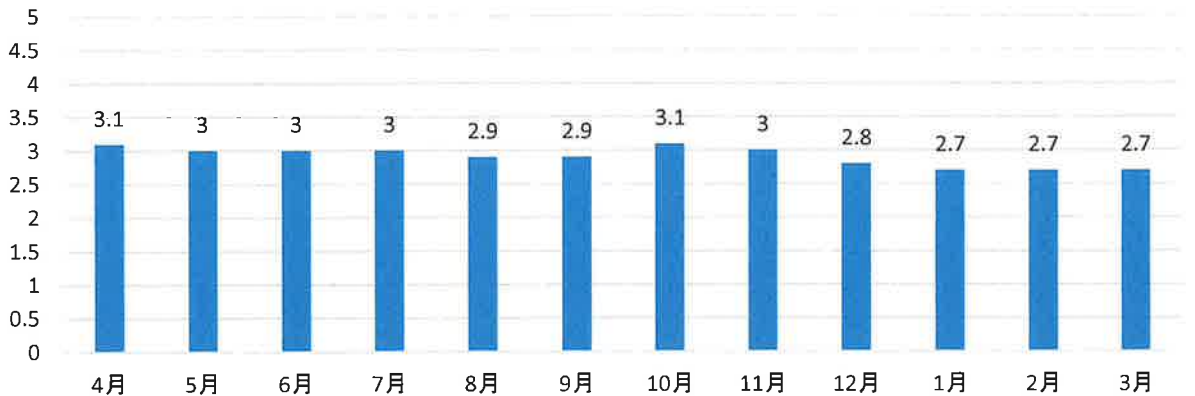
令和5年度のご利用者の男女別割合は、女性が69%、男性が31%であった。前年度のご利用者の男女別割合は、女性62%、男性が38%であったため、男性のご利用者の割合が増加している。ロングショートのご利用者に女性が多くなった影響であると考えられる。

利用者要介護度別割合



令和5年度の利用者要介護度別割合の、介護予防である要支援は、要支援1が1名、要支援2が1名であった。要支援の方のショートステイサービスへのご利用は少ない現状である。要介護度別割合は、前年度は要介護2、要介護3の方が多かったが、今年度はロングショートご利用の方の増加に伴い、要介護3、要介護4の方々のご利用が増加している。

利用者平均介護度

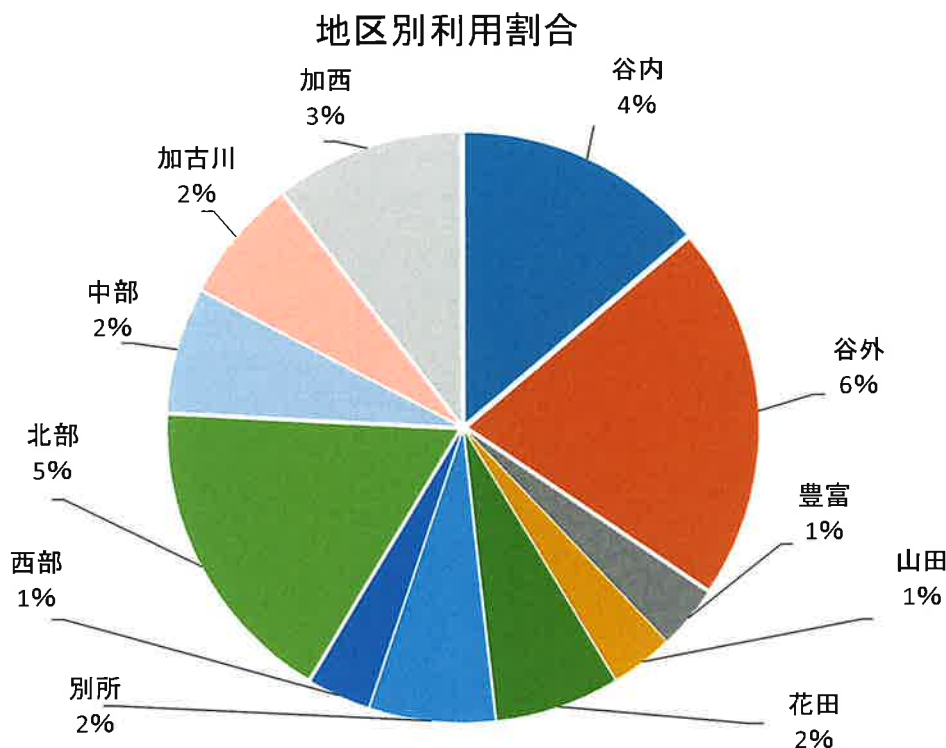


年間の平均介護度は2.9であった。前年度の平均介護度は3.4であり、ほとんど変動のない状況である。ロングショートをご利用の方が、特別養護老人ホーム清住園に本人所された月でも利用者平均介護度が比較的維持されている。

新規利用者が区変中等で比較的要介護度が低い方でも、利用開始後介護度が上がる事が多く、後半にかけて要介護度が上昇傾向になっている。

(5) 地区別利用状況

姫路市						他市	
東部					東部以外		
谷内	谷外	豊富	山田	船津	姫路市北部	加西市	加古川市
4	6	1	1	0	5	3	2
花田	別所	御国野	四郷	系引	姫路市中部	福崎町	
2	2	0	0	0	2	0	
妻鹿	白浜	八木	的形	大塩	姫路市西部	高砂市	
0	0	0	0	0	1	0	



谷内、谷外、北部が多い傾向にある。

前年度に続き、清住園のデイサービスセンターとの併用でのご利用者の方も沢山いらっしゃることもあり、谷内と谷外を中心に増加傾向にある。市内全域だけでなく、加古川市や加西市からの利用も今後継続できるように取り組んでいきたい。飾磨・白浜方面のデイサービスをご利用されている方が減少傾向にあるので、南部を中心に今後ショートステイの利用も拡大できそうである。

(6) 実習受入・研修実施状況

・実習受入状況

従来型に準ずる

・施設外研修

従来型に準ずる

(7) 行事实施内容

従来型に準ずる

(8) 主な施設整備・修繕・備品購入等

従来型に準ずる

清住園デイサービスセンター

(1) 事業概要

施設の名称及び所在地等

事業所名	清住園デイサービスセンター
所在地	姫路市飾東町清住555
利用定員	40名
運営日数	252日
運営規模	通常規模型通所介護
サービス提供地域	姫路市(家島町を除く)、高砂市(阿弥陀町魚橋・阿弥陀町生石・米田町・北浜町・神爪のみ)、加古川市(志方町・西神吉町・東神吉町・米田町のみ)、加西市、福崎町、加東市
サービス提供時間	9時30分～15時

(2) 総括

加西市地域包括支援センターからの要支援の利用者の獲得に成功したことや、必要に応じた区分変更や追加利用の提案を行い、既存の利用者の利用回数を向上できた。

法人内での利用者の移行や、死亡・施設入所による利用終了者、また入院等による利用休止者が令和4年度は延べ40人だったことに対し、令和5年度は延べ60人を超え例年を遥かに上回ったこともあり、年間を通して稼働率は低下している。新規利用者の獲得は例年と同数程度獲得することはできたが、利用終了者に要介護者が多いのに対して、新規利用者は要支援者が8割以上を占めていることもあり、稼働率売り上げ共に減少幅を回復するには至っていない。

利用登録者数は前年度と比較すると殆ど増減はないものの、利用終了や法人内での利用者の移行に伴い要介護者が減少し、利用できる回数が少なく単価の低い要支援者が増加したことで稼働率や売り上げが伸びない状況となった。要介護者の新規が事業所の特色上少ない以上、要支援者の新規獲得及び適切な時期での区分変更を促し稼働に繋げていくことが今後の課題といえる。

個別機能訓練加算、運動器機能向上加算の算定率は、単位数超過等の特別な事情が無い利用者を除けば100%となり、前年以上の稼働を達成している。感染症の流行を鑑み外出行事が行えなくなっていたが、ドライブなど一部の外出を再開したことで、追加利用者が増えてきており、順次アクティビティサービスの再開及び拡大を進めることに成功している。クラフト活動や機能訓練、訪問販売などに注力することで集客に反映することができた。見学者への送迎サービス等こまめに対応し、居宅介護支援事業所や地域包括支援センターとも調整を密に行い、法人内外の介護支援専門員との連携もスムーズになり強化することができた。

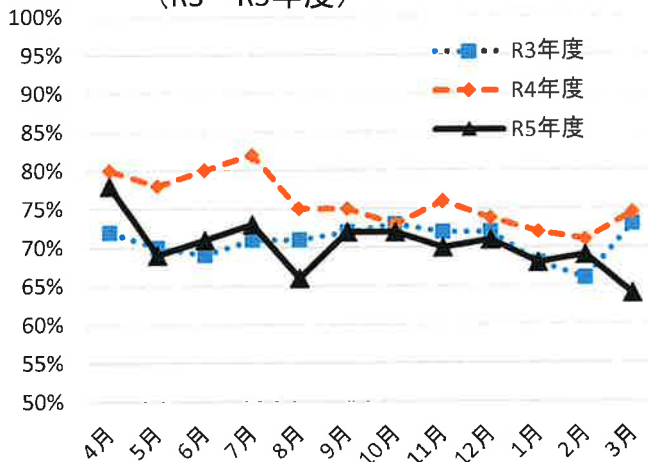
各部署との協力体制も円滑に行えており、より質の高いサービスを提供することができた。また、リハビリ部とは物づくり・理学療法などを通して心身状況の改善や生活機能の維持向上を目的として協力し、利用者が現存能力を発揮できるような環境づくりにも尽力することができた。

地域福祉活動では、外部から絵手紙などのボランティア、トライやるウィークなどを積極的に受け入れ、定期的に集団での創作活動など専門的な物づくりを実施し、地域交流も合わせて行うことができた。知的障害者施設の雑貨販売、パン販売、日用品販売なども地域住民に開放し利用ができるように配慮した。

(3) 稼働状況

	4月	5月	6月	7月	8月	9月		
利用延べ人数	621	633	622	614	608	601		
稼働率	78%	69%	71%	73%	66%	72%		
	10月	11月	12月	1月	2月	3月	令和5年度計	
利用延べ人数	637	642	593	545	577	539	利用延べ人数	7,232
稼働率	72%	70%	71%	68%	69%	64%	年間稼働率	70%

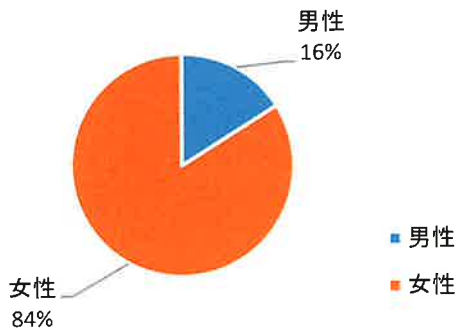
稼働率推移グラフ
(R3～R5年度)



令和5年度の平均稼働率は70%であり、前年度より6%減少となった。今年度は5月30日から6月2日の4日間に、新型コロナウイルス感染症のクラスター発生による休業、8月15日に台風の接近による休業など、計5日間事業所を閉鎖しており、昨年度より7日少なく実営業日数が252日となった。下半期から入院による利用休止や死亡者が多かったが、要介護者の移行を含めた利用終了が多く、それに伴い稼働率が低下したと思われる。年度を通して新規の紹介と受入は一定数以上維持できており、第二デイサービスに利用者の移行を行うことができた。要支援利用者の紹介と受入を行うと同時に、積極的な区分変更を勧めるなどし利用回数の増加に繋げることができた。外出行事は段階的に再開し始めており、クラフト活動や訪問販売、ボランティア訪問などを通し集客に繋げることができた。

(4) 利用実績状況

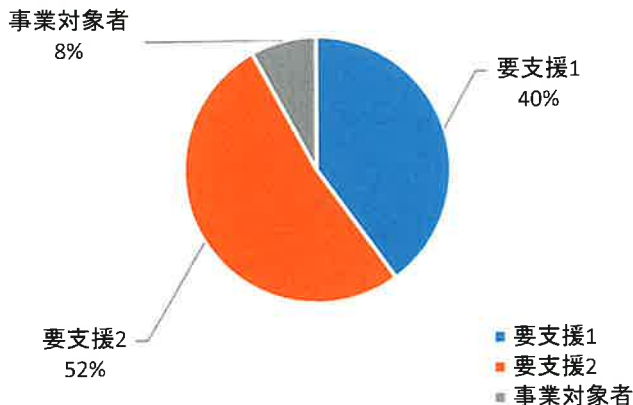
利用者男女別割合



実人数	男性	女性
令和5年度	188	958

令和5年度の利用者男女別割合は、女性が84%、男性が16%であった。また、前年度の割合は女性が80%、男性が20%であった。

利用者要介護度別割合
(総合事業サービス)

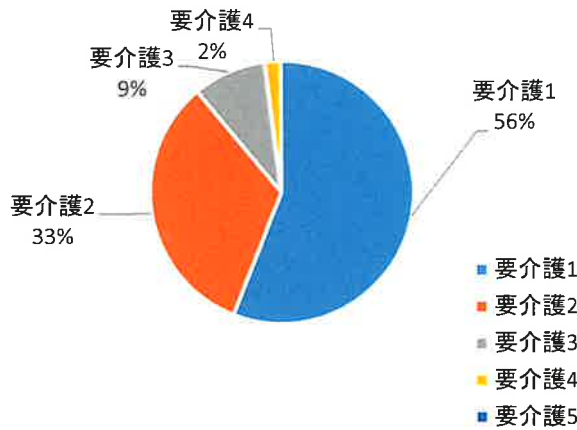


実人数	要支援1	要支援2	事業対象者
令和5年度	311	403	55

令和5年度の利用者要介護度別割合は、要支援2が52%と最も多く、次いで要支援1が40%、事業対象者が8%であった。

実人数	要介護1	要介護2	要介護3	要介護4	要介護5
令和5年度	312	184	53	12	1

利用者要介護度別割合 (介護サービス)



令和5年度の利用者要介護度別割合は、要介護1が56%と最も多く、次いで要介護2が33%、要介護3が9%、要介護4が1%、要介護5が1%以下となっている

利用者平均介護度

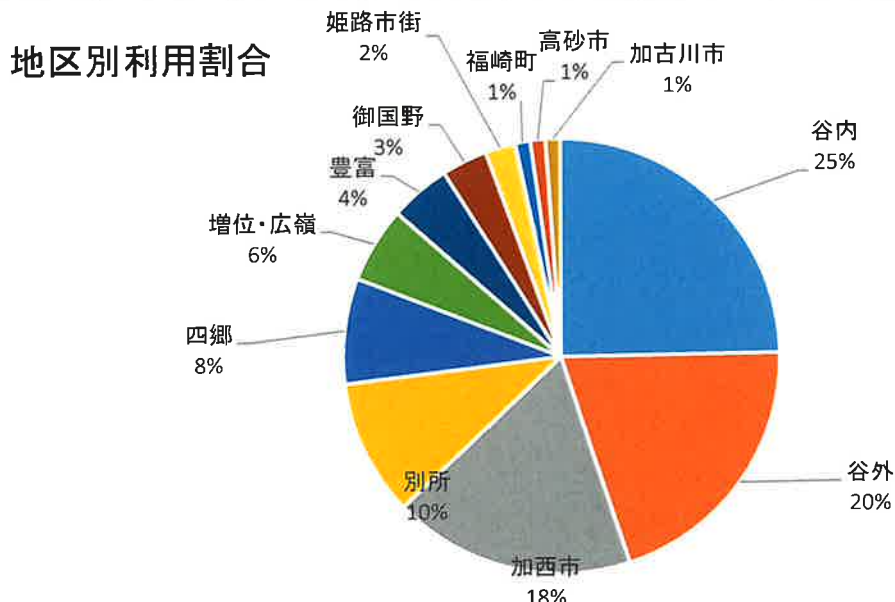


※ 事業対象者、要支援1・2は0.375として平均要介護度を算出した(既存の計算方法)

要支援利用者と要介護利用者は、769名対562名となり、要支援者が上回った。各月末時点での利用者平均介護度は、要支援2～要介護1で年間推移し、年間の平均介護度は要支援2と要介護1の中間程度であった。年度末に向かうにあたり平均介護度が減少傾向にある。

(5) 地区別利用状況

姫路市					他市		
東部					東部以外		
谷内	谷外	別所	四郷	御国野	増位・広嶺	加西市	加古川市
22	18	9	7	3	5	12	1
豊富					姫路市中部	福崎町	
4					1	1	
					姫路市西部	高砂市	
						1	



令和6年3月末現在の利用者数を地区別にみると谷内地区が25%と多く、次いで谷外地域が20%、加西地区が18%となっている。全体的の変動を見ると、谷外・加西市の利用者が増加し、そのほかの地区は昨年と大差なかった。今後も引き続き清住園の地の利を生かして、加西市・加古川市など姫路市以外の送迎可能な地域の利用者獲得に努めたい。

(6) 実習受入・研修実施状況

・実習受入状況

日程	研修内容	団体名	実習者数
令和5年6月5日～6月9日	トライやるウィーク	姫路市立城山中学校	1名

・施設外研修

なし

(7) 行事実施内容

開催日	行事内容
令和5年4月3日	花見ドライブ
令和5年4月4日	花見ドライブ
令和5年4月19日	和菓子喫茶
令和5年5月16日	買い物ツアー
令和5年5月17日	買い物ツアー
令和5年5月23日	スイーツ喫茶
令和5年6月26日	スイーツ喫茶
令和5年7月13日	姫路セントラルパーク
令和5年7月28日	スイーツ喫茶
令和5年8月9日	ぶどうの買い物
令和5年8月10日	ぶどうの買い物
令和5年8月11日	ぶどうの買い物
令和5年8月14日	ぶどうの買い物
令和5年8月25日	シゲノブ訪問販売
令和5年9月18日	敬老会
令和5年10月16日	シゲノブ訪問販売
令和5年10月17日	コスモドライブ
令和5年10月19日	御座候喫茶
令和5年10月24日	スイーツ喫茶
令和5年10月25日	御座候喫茶
令和5年11月15日	紅葉ドライブ
令和5年11月17日	スイーツ喫茶
令和5年11月23日	紅葉ドライブ
令和5年12月15日	安井太鼓ボランティア
令和5年12月19日	三味線と唄ボランティア
令和5年12月25日	クリスマス会
令和5年12月29日	年忘れビンゴ大会
令和6年1月18日	スイーツ喫茶
令和6年1月26日	マジックショー
令和6年2月23日	梅ドライブ
令和6年2月29日	梅ドライブ
令和6年3月12日	エンゲルスボランティア
令和6年3月14日	御座候喫茶
令和6年3月25日	さくら亭ボランティア
令和6年3月27日	御座候喫茶
毎月	絵手紙教室
偶数月	散髪
毎月	移動スーパー・パン販売・カラオケ・菜の花
各種療法	毎週月水金:理学療法

(8) 主な施設整備・修繕・備品購入等

日程	内容	金額
令和5年4月13日	本館1階休養室の照明器具更新工事	¥102,300
令和5年4月13日	1階デイサービス畳の間改修工事	¥990,000
令和5年4月13日	デイルームのテーブル・椅子の購入	¥820,160

清住園第二デイサービスセンター

(1) 事業概要

施設の名称及び所在地等

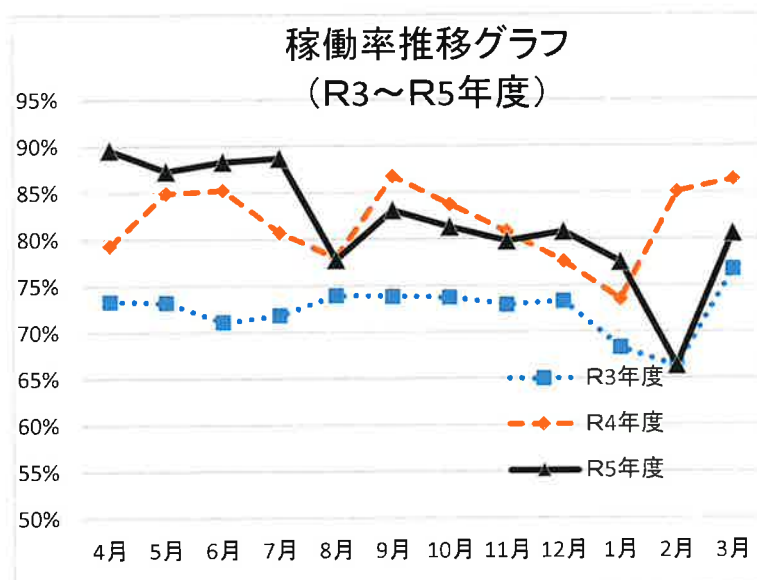
事業所名	清住園第二デイサービスセンター
所在地	姫路市飾東町清住555
利用定員	40名
運営日数	306日
運営規模	通常規模型通所介護
サービス提供地域	姫路市(家島町を除く)、加西市、加古川市(志方町、西神吉町、東神吉町、米田町のみ)、高砂市(阿弥陀町魚橋、阿弥陀町生石、米田町、北浜町、神爪のみ)、加西市、加東市、福崎町
サービス提供時間	9時30分～17時

(2) 総括

利用者の重度化、医療看護に対応する為に介護技術・方法を職員間で常に情報共有し個別に対応が行えた。また、在宅での家族介護における相談や介護方法の提案・助言等も積極的に押し進められた。時間短縮でのサービスや個別送迎、居宅内介護など毎月の営業活動を基に内外の居宅介護支援事業所の介護支援専門員との連携を強化することができた。新型コロナウイルス感染症の法的位置付けが第5類に移行したことで夏祭り・おやつレクなどの行事を再開し集客を図った。利用者個々の認知症・要介護状態に応じた小グループ及び個別レクリエーションも実施し、物づくり・理学療法・作業療法などリハビリ部と共同で心身状況の改善や生活機能の維持向上を目的とし、運動器機能向上加算(要支援者)の算定者や個別機能訓練加算(要介護者)の算定を行っている。8月の台風接近に伴う1日間の休業、2月の新型コロナウイルス感染症のクラスター発生により3日間の休業期間など、年末年始には一時的に体調不良者や入院者、休止者が相次ぎ減収となったが、年度末には新規・移行利用者数の増加により収益の大幅な増加につながった。

(3) 稼働状況

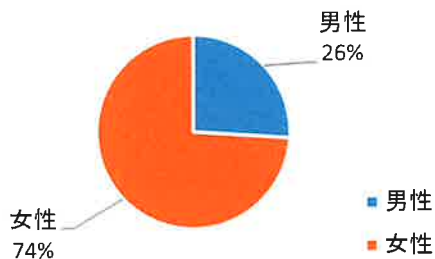
	4月	5月	6月	7月	8月	9月		
利用延べ人数	896	943	919	923	841	865		
稼働率	90%	87%	88%	89%	78%	83%		
	10月	11月	12月	1月	2月	3月	令和5年度計	
利用延べ人数	846	830	841	744	664	839	利用延べ人数	10,151
稼働率	81%	80%	81%	78%	66%	81%	年間稼働率	82%



令和5年度の平均稼働率は82%であり、前年度と同様であった。前半は新規利用者・移行者が増加し稼働率の向上が見られた。8月には台風の接近で1日間、2月前半に新型コロナウイルス感染症によるクラスターが発生し3日間の休業を余儀なくされ稼働率が落ち込むことになるも、3月以降新規・移行利用者の増加などで再び増加に転じ、3月においては前月と比べて+15%稼働率・収益を上げられ次年度へ繋げることができた。

(4) 利用実績状況
利用者の男女別割合

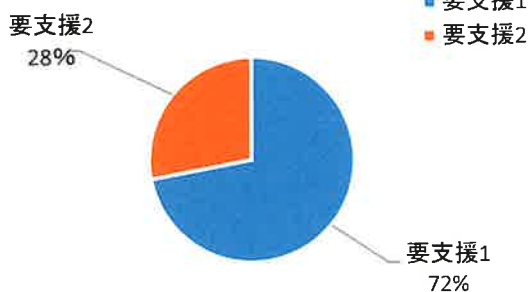
利用者男女別割合



実人数	男性	女性
令和5年度	249	695

令和5年度の利用者男女別割合は、女性が74%、男性が26%であった。
また、前年度の割合は、女性が73%、男性27%であった。

利用者要介護度別割合
(総合事業サービス)

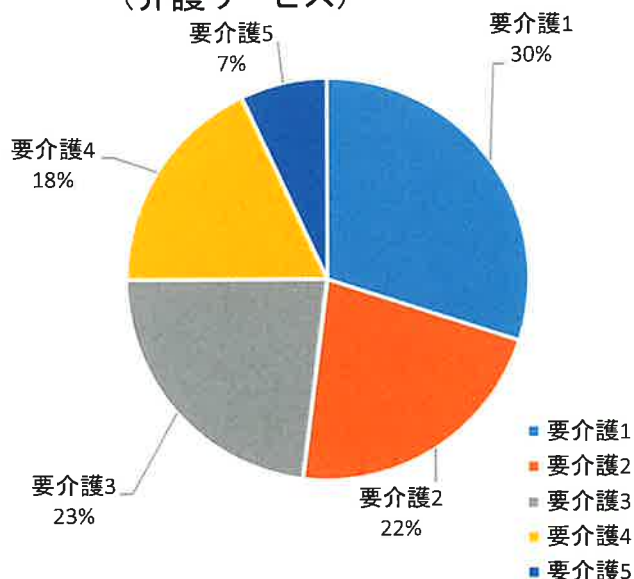


実人数	要支援1	要支援2
令和5年度	46	18

令和5年度の利用者要支援別割合は、要支援1が72%、要支援2が28%であった。
年度末利用者は要支援1が5名、要支援2が2名となっている。

実人数	要介護1	要介護2	要介護3	要介護4	要介護5
令和5年度	268	196	200	161	55

利用者要介護度別割合
(介護サービス)



令和5年度の利用者要介護度別割合は、要介護1が30%と最も多く、次いで要介護3が23%となっている。前年度と同様に、要介護1と要介護2の割合が半数以上の状況である。要介護3が前年より増加し、2番目に多い割合となっている。

利用者平均介護度



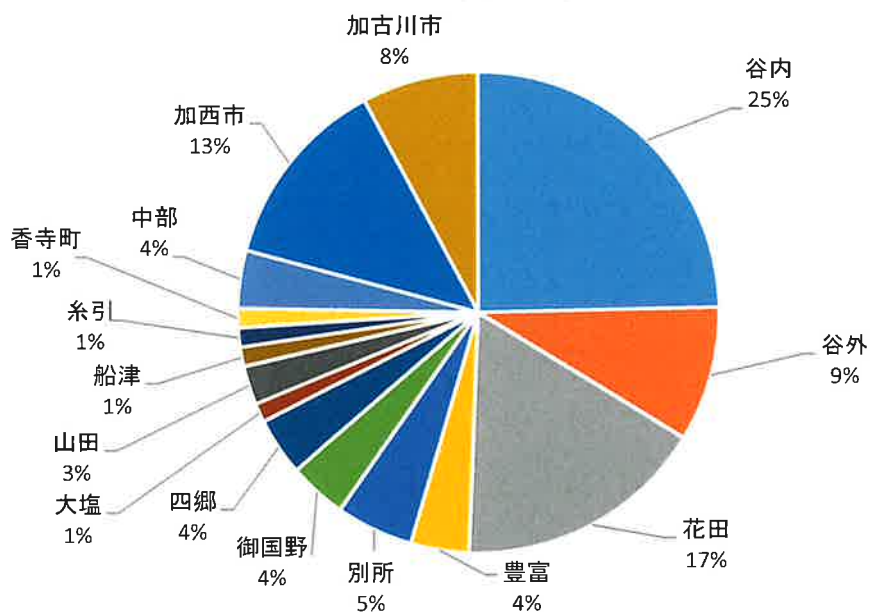
※事業対象者、要支援1・2は0.375として平均要介護度を算出

各月末時点での利用者平均介護度は2.3～2.4で年間推移し、年間の平均介護度は2.34であった。

(5) 地区別利用状況

姫路市						他市	
東部					東部以外		
谷内	谷外	豊富	山田	船津	香寺町	加西市	加古川市
19	7	3	2	1	1	10	7
花田	別所	御国野	四郷	系引	姫路市中部		
8	4	3	3	1	3	0	
妻鹿	白浜	八木	的形	大塩	姫路市西部	高砂市	
0	0	0	0	1	0	0	

地区別利用割合



令和6年3月末現在の利用者数を小学校区別にみると谷内地区が25%、次いで花田地区が17%と多くなっている。加西市、加古川市が他市ではあるが地理的な条件により利用割合が増えている状況である。

(6)実習受入・研修実施状況
・実習受入状況

日程	研修内容	団体名	実習者数
令和5年6月19日～6月23日	歯科衛生士	県立総合衛生学院	4名
令和5年7月3日～7月7日	歯科衛生士	県立総合衛生学院	4名
令和5年8月15日～9月16日	社会福祉士	神戸医療未来大学	1名
令和5年10月23日～10月27日	歯科衛生士	姫路歯科衛生専門学校	4名
令和5年11月13日～11月14日	実務者研修	介護労働安定センター	2名
令和6年2月5日～2月15日	社会福祉士	関西福祉大学	1名

・施設外研修

開催日	研修内容	主催者	研修場所	参加者
令和5年7月25日	安全運転管理者等講習	兵庫県公安委員会	姫路市民会館	青木
令和5年5月19日 ～5月17日(4日間)	介護支援専門員 更新研修B	兵庫県社会福祉協議 会 福祉人材センター	自宅(eラーニング研 修)	青木
令和5年5月14日・15日	介護支援専門員 更新研修B	兵庫県社会福祉協議 会 福祉人材センター	兵庫県福祉人材研修 センター	青木
令和5年5月19日 ～5月17日(1日間)	介護支援専門員 更新研修B	兵庫県社会福祉協議 会 福祉人材センター	自宅(eラーニング研 修)	青木
令和5年8月7日・8日	介護支援専門員 更新研修B	兵庫県社会福祉協議 会 福祉人材センター	兵庫県福祉人材研修 センター	青木

(7)行事実施内容

開催日	行事内容
令和5年7月12日	おやつレク(豆腐白玉ぜんざい)
令和5年8月11日・12日	ぶどう買い物ツアー
令和5年8月23日	夏祭り
令和5年9月19日	敬老会
令和5年9月21日	おやつレク(豆腐白玉ぜんざい)
令和5年10月19日	おやつレク(じゃがいもドーナツ)
令和5年11月22日	おやつレク(さつまいもパンケーキ)
令和5年12月15日	安井太鼓Vo
令和5年12月23日	クリスマス会
令和5年12月25日	おやつレク(クリスマスケーキ)
令和6年1月10日	おやつレク(豆腐白玉ぜんざい)
令和6年2月15日	おやつレク(ココアクレープ)
令和6年3月12日	エンゲルスVo
令和6年3月17日	おやつレク(どら焼き)
令和6年3月25日	さくら亭Vo
毎月(第2水曜日)	絵手紙教室
偶数月	散髪
毎月	書道・写経・ペン字・クラフト
各種療法	毎週月曜:物づくり教室
各種療法	毎週月・水・金・土曜:理学療法(AM)
各種療法	毎週火・木曜:あん摩マッサージ指圧(PM)

(8)主な施設整備・修繕・備品購入等

日程	内容	金額
令和5年6月3日	座立式特殊浴槽(酒井医療カトレア)	¥4,529,000

エルグラン清住園デイサービスセンター

(1) 事業概要

施設の名称及び所在地等

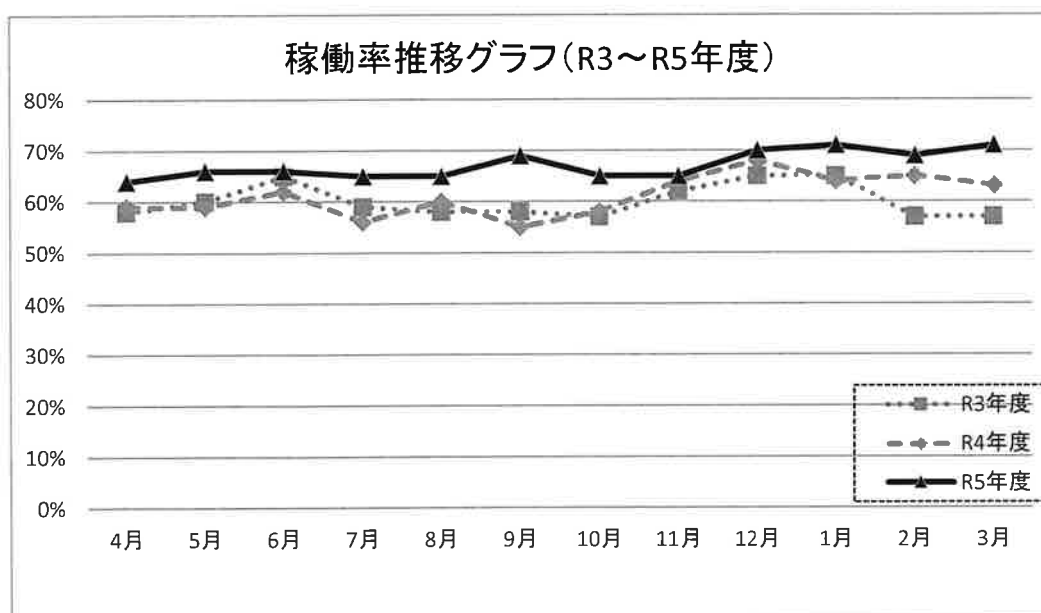
事業所名	エルグラン清住園デイサービスセンター
所在地	姫路市飾磨区三宅1-185
利用定員	30名
運営日数	310日
運営規模	通常規模型通所介護
サービス提供地域	姫路市
サービス提供時間	9:30～17:00

(2) 総括

令和5年度の上半期は新型コロナウイルスが第5類に移行されたことで、サ高住の利用自粛者が軽減した。引き続き新型コロナウイルス感染や、同居での濃厚接触者については利用自粛扱いとした。昨年同様ドライブや買い物ツアーを実施し、ドライブツアーは随時実施し、買い物ツアーは月2回程度の割合で実施した。パンの移動販売も導入し、月曜日と金曜日は楽しみにされる利用者様も多く見られた。Instagramも定期的に投稿更新し300以上のフォロワー数になり、今年度から営業チラシのパンフレットにインスタの内容も加えている。パンフレットを利用者様の請求書に同封することにより、デイサービスの様子がより分かりやすくなったと多くの声が聞かれた。人材については退職者や休職者が出たが、機能訓練もOTが復帰して強化することができ、介護の負担から腰痛者も認めていたが現在は回復している。感染対策については昨年同様感染予防に努めながら継続できた。今年度の新規獲得数は21名で1か月平均1.8名で、昨年より稼働率が約6%向上した。

(3) 稼働状況

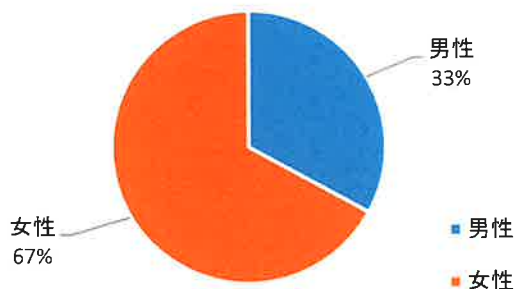
	4月	5月	6月	7月	8月	9月	
利用延べ人数	486	539	519	514	530	539	
稼働率	64%	66%	66%	65%	65%	69%	
	10月	11月	12月	1月	2月	3月	令和5年度計
利用延べ人数	507	506	549	508	522	557	利用延べ人数 6,276
稼働率	65%	65%	70%	71%	69%	71%	年間稼働率 67%



令和5年度の平均稼働率は67%であり、前年度の61%に対して+6%であった。上半期に新型コロナウイルス感染症が第5類になった事で一般的な行動制限が解除となり、通所介護も昨年よりイベントを増やしたりサービス内容を見直したり出来た。下半期も新型コロナウイルス感染者は認めるも大きな低下には至らなかった。利用者様の利用回数が増えたことも影響し稼働率の向上に繋げることが出来た。

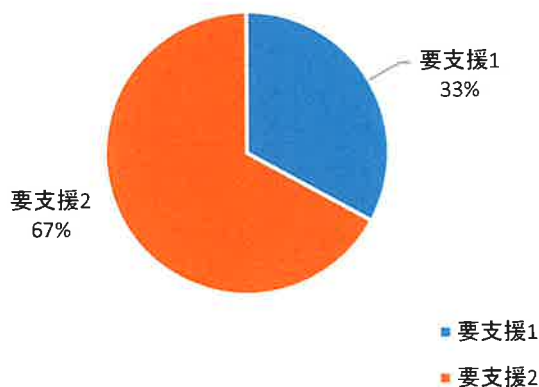
(4) 利用実績状況

R5年度利用者男女別割合



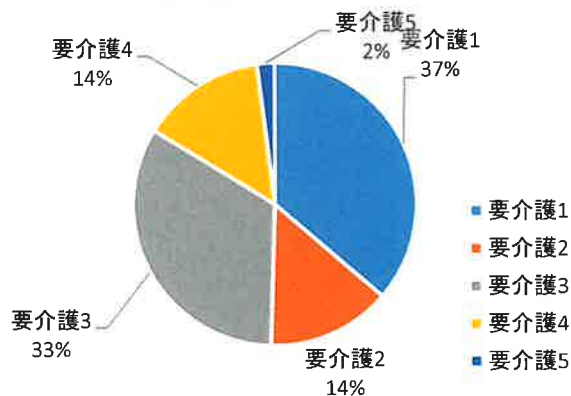
令和5年度の利用者男女別割合は、女性が67%、男性が33%であった。また、前年度の割合は、女性が68%、男性32%であった。

R5年度利用者要介護度別割合
(総合事業サービス)



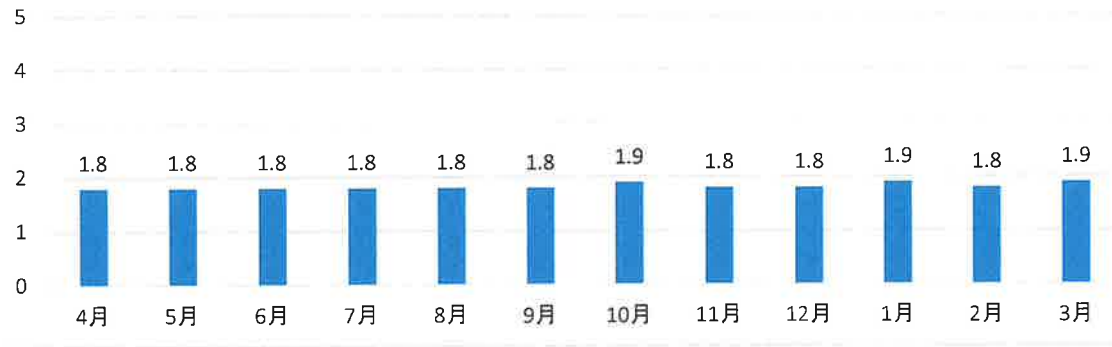
令和5年度の利用者要介護度別割合は、要支援1が4名、要支援2が8名。昨年度に比べて要支援2の割合が減少した。

R5年度利用者要介護度別割合
(介護サービス)



令和5年度の利用者要介護度別割合は、要介護3の割合が増えて、要介護4の割合がやや減った。全体的には介助割合は減っている。

利用者平均介護度

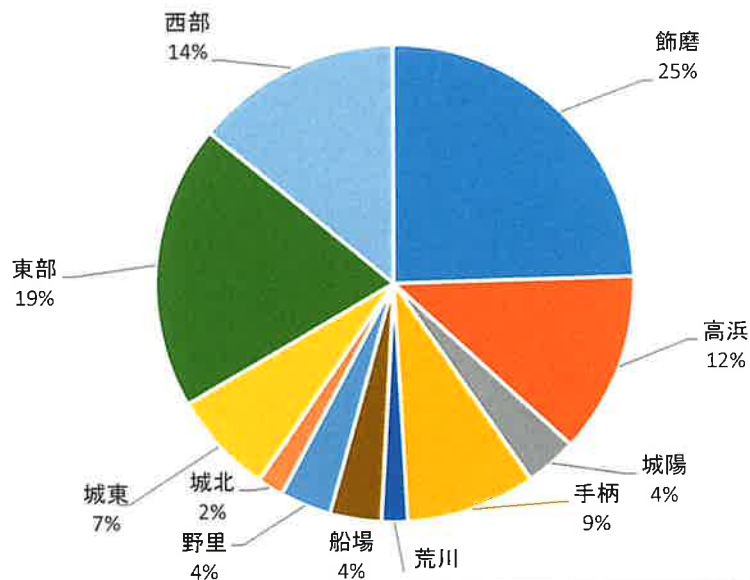


年間を通して利用者平均介護度は、ほぼ1.9であった。前年に比べると全体的に介護度は下がっている。要介護3の利用者数が増えているが、介助レベルが軽度であるため、現時点では介護負担は軽減できていると考えられる。

(5) 地区別利用状況

姫路市					
中部					中部以外
飾磨	高浜	城陽	手柄	荒川	北部
14	7	2	5	1	0
津田	英賀保	東	白鷺	船場	東部
0	0	0	0	2	11
高岡	高岡西	野里	城北	城西	西部
0	0	2	1	0	8
城東	水上	砥堀	増位	広峰	
4	0	0	0	0	
安室	安室東				
0	0				

地区別利用割合



令和6年3月末現在の利用者数を小学校区別にみると、飾磨地区が増えた。出来るだけ1キロ圏内の利用者獲得を増やす。

(6) 実習受入・研修実施状況

・実習受入状況

日程	研修内容	団体名	実習者数
10月23日(月)～10月27日(金)	歯科実習	姫路歯科衛生専門学校	2名
10月31日(火)～11月7日(火)	歯科実習	姫路歯科衛生専門学校	2名

・施設外研修

開催日	研修内容	主催者	研修場所	参加者
5月24日(水)	デイサービスの利益率	Rehab for JAPAN	zoom	吉田
8月10日(木)	マーケティング戦略で新規獲得	トルト	zoom	吉田
10月18日(水)	稼働率の高いデイサービス	(株)リハブクラウド	zoom	吉田
10月19日(木)	介護報酬改定最新情報	トルト	zoom	吉田
12月14日(木)	安全運転管理者講習	兵庫県自家用自動車協会連合会	姫路市市民会館	吉田

(7) 行事実施内容

開催日	行事内容
4月4日(火)	行楽弁当
5月19日(金)	おやつイベント
6月21日(水)	ゆかた祭り
7月12日(水)	ケーキ喫茶
8月16日(水)	おやつイベント
9月18日(月)	敬老会
10月25日(水)	ハロウィンパーティー
11月4日(土)	おやつイベント
12月20日(水)	クリスマス会
1月5日(金)	初詣
2月3日(土)	節分
3月2日(土)	雛祭り
3月13日(水)	握り寿司食事イベント
	※毎月の誕生日会実施
	※訪問美容1カ月に1回程度実施
	※年4回の食事イベント実施
	※ドライブツアー、買い物ツアー随時実施
	※訪問販売随時実施(月・金)

(8) 主な施設整備・修繕・備品購入等

日程	内容	金額
8月25日(金)	コピー機入替	11,800円/月
9月15日(金)	カラオケ機器の入替	20,500円/月

清住園訪問看護ステーション

(1) 事業概要

施設の名称及び所在地等

事業所名	清住園訪問看護ステーション
所在地	姫路市飾東町清住555
職員数	看護師4名
運営日数	245日（365日電話対応）
サービス提供地域	姫路市（家島町を除く）、加西市（中国道より北を除く）、加古川市（加古川より東を除く）、高砂市（山陽電車より南を除く）
サービス提供時間	8時30分～17時30分

(2) 総括

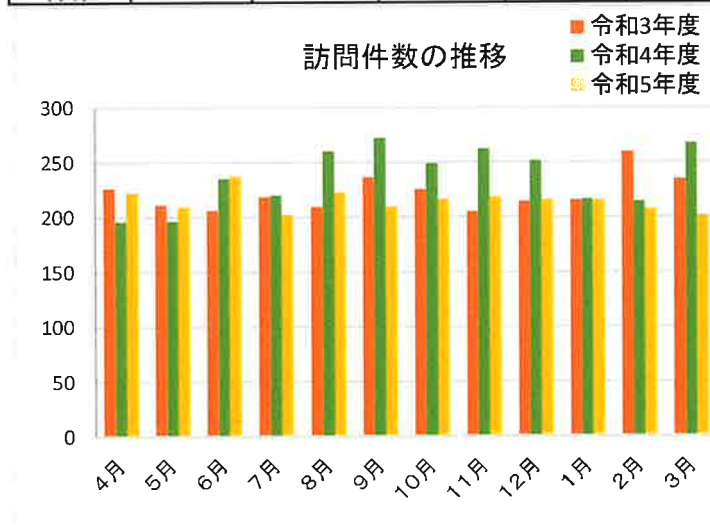
医療機関及び居宅介護支援事業所に周知活動を行い、新規依頼は月平均1～2件ペースである。既存サービスは恒常化しルーティンワークとならないよう留意し、新規サービスでは確実なアセスメントを行い計画実施する中あらゆるリスクを想定した管理運営を行っている。異常の早期発見と報告、在宅医が求める情報提供を的確に行い信頼を積み重ねるよう努めている。また、ケアマネージャーや関係各所と良い連携を図りニーズに応えることができるよう努めている。件数獲得には至らず計上されないがケアマネージャーからの相談も受けている。

訪問はマンツーマンであり各職員の知識や技術が比較評価されることも多く、スタッフ間の情報交換を密に行いサービスの標準化を図っている。

ステーション開設から5年半が経過し、少しずつ経験を重ねスタッフのスキルは確実に向上している。毎月ステーション内カンファレンスを開催し、管理者・スタッフ間での意見交換が活発にできていることで個々のスキルアップに繋がっている。

(3) 訪問件数の推移

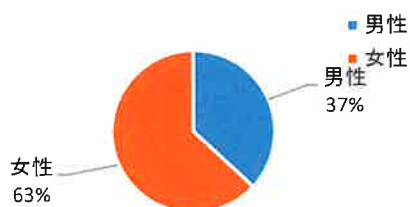
月	4月	5月	6月	7月	8月	9月	
件数	222	209	237	202	222	209	
月	10月	11月	12月	1月	2月	3月	合計
件数	216	218	215	215	207	201	2,573



延べ訪問回数が増減はターミナル期対応の有無にて大きく影響される。ターミナルケア訪問は約2週間～6週間の集中した訪問となる。

(4) 利用実績状況

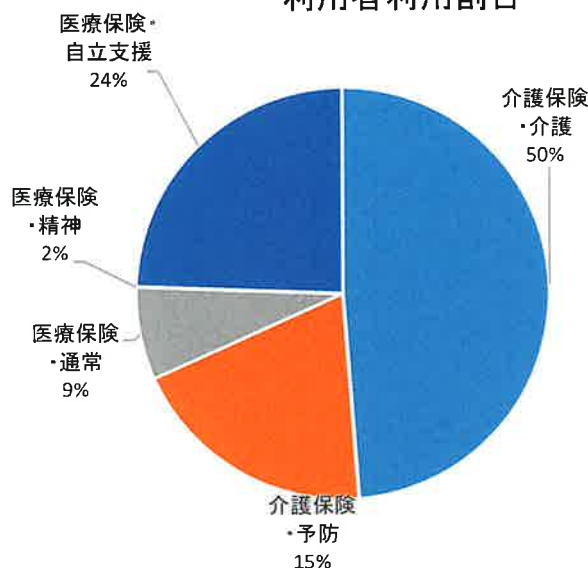
利用者男女別割合



実人数	男性	女性
令和5年度	15	26

	介護保険		医療保険		
	介護	予防	通常	精神	自立支援
令和5年度	20	8	3	0	10

利用者利用割合

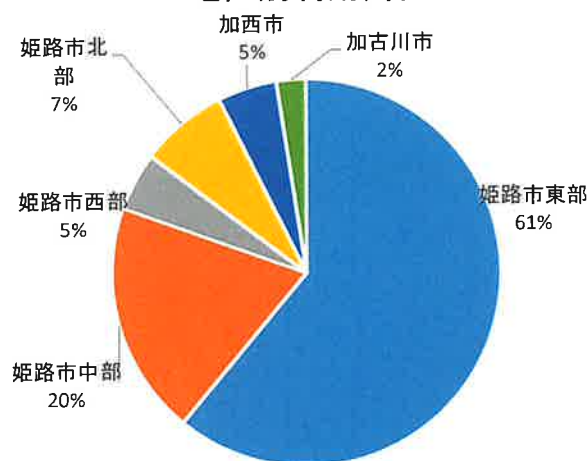


3月末現在41名の稼働実績となっている。統計による高齢者人口の男女比と大きな差異はない。昨年度と比較して介護保険と医療保険の割合に変化はない。介護保険の内訳も昨年と大きな変化はなし。医療保険での内訳はターミナル対応の有無により通常医療保険割合が大きく変わってくるため参考資料として捉えている。

介護保険ではバルーンカテーテル管理、ストーマ管理、褥瘡管理、服薬管理、インスリン管理及び手技確認、教育、リハビリ、医療度の高い方の入浴介助や保清、認知症の方の身体管理、生活上の困りごと等に対応している。また、24時間対応加算は総人数の60%を占めている。電話対応による相談は危機状況を把握するスキルが求められ、医療過誤に対するリスク管理や予後予測、本人の意向に沿った調整と対応を求められ緊張状態が常に続いている。

(5) 地区別利用状況

地区別利用割合



姫路市				姫路市以外	
東部	中部	西部	北部	加西市	加古川市
25	8	2	3	2	1

設置地域である姫路市東部が約61%、中部約20%、北部7%、西部5%、加西市5%、加古川市2%を占めている。特に西部地域への移動は時間を要するため地域を分けて訪問調整できれば効率的であるが、利用者のサービス利用状況との兼ね合いや受診状況等を勘案したスケジュールとなるため長距離の移動となることも多い。効率性を鑑みて直行直帰するケースもあるがICT化により情報共有ができています。

地域を限定せずに受け入れることで地区の偏りが少なくなるように活動地域全体へ営業活動を行っている。

(6) 実習受入・研修実施状況

・実習受入状況
なし

・施設外研修

開催日	研修内容	主催者	研修場所	参加者
令和6年2月21日	姫路市医師会「在宅医療勉強会」	姫路市医師会 地域医療連携室	自宅(オンライン)	奥澤

(7) 主な施設整備・修繕・備品購入等

特になし

居宅介護支援事業所清住園

(1) 事業概要

施設の名称及び所在地等

事業所名	居宅介護支援事業所清住園
所在地	姫路市飾東町清住555
運営日数	293日
従業者	介護支援専門員
サービス提供地域	姫路市(家島町を除く)、高砂市、加古川市(志方町・神吉町のみ)、加西市(北条地区・富田地区・賀茂地区・下里地区・九会地区・富合地区のみ)
サービス提供時間	月～土(祝日、12月29日～1月3日除く)の8時30分～17時30分

(2) 総括

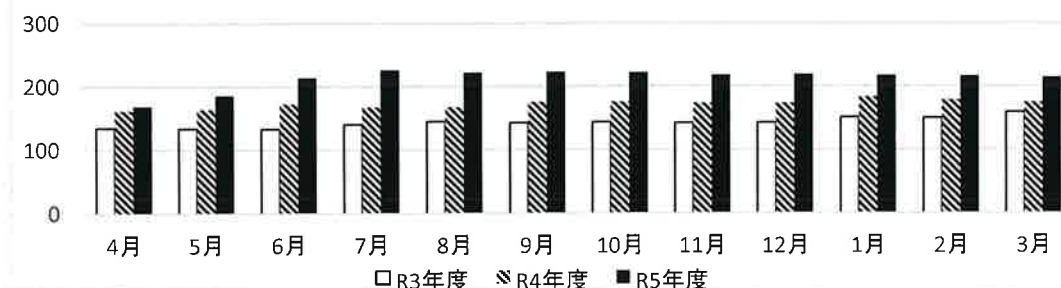
令和5年度は、職員の異動に伴い要支援の委託件数が大幅に増えている。新規の要介護利用者也順調に増え、R6年1月に新入職員も入職し、さらなる新規獲得を目指していく。サテライト事業所を有効に活用して、市街地の利用者獲得の為営業活動を行っていく。また、職員の自己研鑽の為の施設内研修も積極的に参加出来ており、部署内の勉強会や事例検討会も毎月行っている。

(3) 稼働状況

要支援・要介護合計

	4月	5月	6月	7月	8月	9月	
プラン数	169	186	214	226	222	223	
	10月	11月	12月	1月	2月	3月	合計
プラン数	222	218	219	217	216	214	2,546

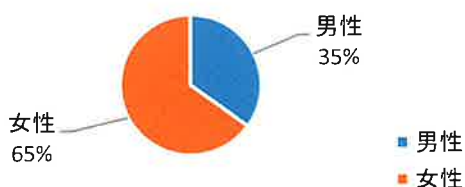
プラン数推移グラフ(R3～R5年度)



プラン数は増えているが、要支援者が多い為売り上げは微増になっている。R6年1月に新入職員が入職したので、市街地の利用者獲得を含め新規利用者の増加を目指していきたい。

(4) 利用実績状況

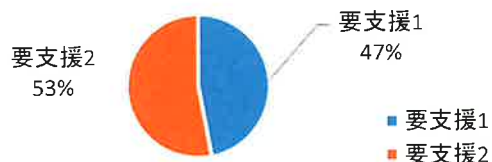
利用者男女別割合



実人数	男性	女性
令和5年度	494	934

女性65%、男性35%の割合

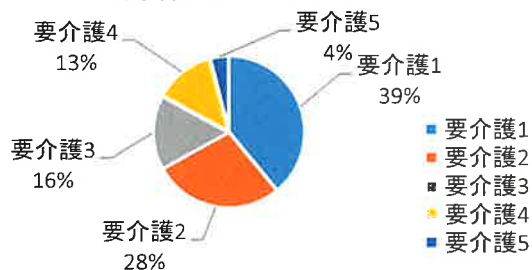
利用者要介護度別割合 (介護予防サービス)



実人数	要支援1	要支援2
R5年度	536	614

要支援1, 2がほぼ同数になっている。

利用者要介護度別割合 (介護サービス)



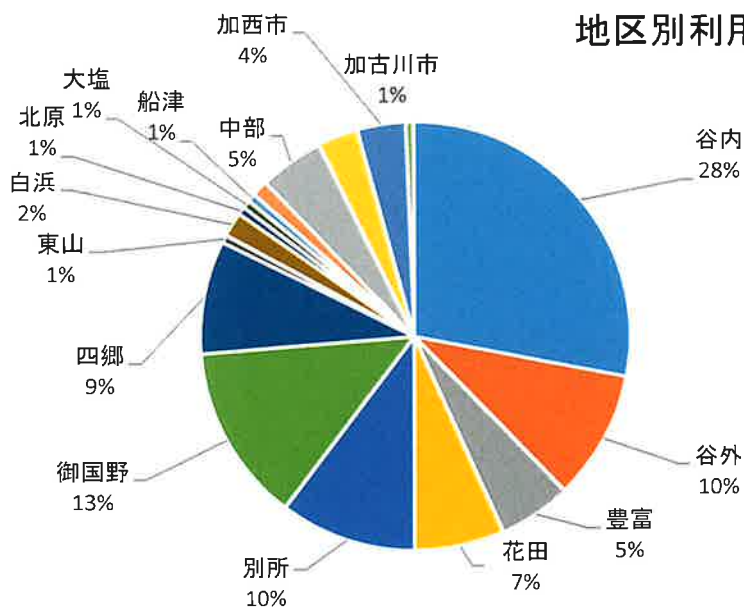
要介護1, 2の利用者数が67%を占めている

実人数	要介護1	要介護2	要介護3	要介護4	要介護5
R5年度	541	387	219	184	65

(5) 地区別利用状況

姫路市					他市	
東部					東部以外	
谷内	谷外	豊富	山田	船津	姫路市北部	加西市
46	16	9	0	1	5	6
花田	別所	御国野	四郷	飾磨	姫路市中部	福崎町
11	17	22	14	3	8	0
妻鹿	白浜	北原	東山	大塩	姫路市西部	加古川市
0	3	1	1	1	2	1

地区別利用割合



地元の飾東町・花田町の利用が半数になっている。四郷包括エリアの利用者も増えているが、今後市街地の利用者増を目指して営業活動を行っていく。

(6)実習受入・研修実施状況

・実習受入状況

実習生の受け入れなし(コロナ禍のため依頼なし)

・施設外研修

開催日	研修内容	主催者	研修場所	参加者
令和5年5月18日	第1回ケアマネジメント力向上会議(事例提出)	姫路市地域包括支援課	姫路市総合福祉会館	岡本
令和5年7月17日	高齢者虐待対応力向上研修	兵庫県	オンライン	岡本
令和5年7月20日	第1回東ブロックケアプラン研修会	姫路市花田城山地域包括支援センター	姫路市東市民センター	岡本・保井・荻田
令和5年8月17日	第3回ケアマネジメント力向上会議	姫路市地域包括支援課	姫路市総合福祉会館	保井
令和5年9月14日	第2回東ブロックケアプラン研修会	姫路市花田城山地域包括支援センター	姫路市東市民センター	岡本・保井・荻田
令和5年10月17日	介護支援専門員専門研修過程Ⅱ	兵庫県社会福祉協議会	兵庫県福祉人材センター	元治
令和5年11月16日	第3回東ブロックケアプラン研修会	姫路市花田城山地域包括支援センター	姫路市東市民センター	保井・荻田
令和5年11月21日	第3回北ブロックケアプラン研修会	姫路市北地域包括支援センター	姫路市香寺事務所	元治
令和6年2月14日	令和6年度改正に向けた福祉用具の最新動向	株式会社ライフケア	オンライン	保井
令和6年2月15日	第4回東ブロックケアプラン研修会	姫路市花田城山地域包括支援センター	姫路市東市民センター	岡本・荻田・富田
令和6年2月27日	第4回北ブロックケアプラン研修会	姫路市北地域包括支援センター	姫路市香寺事務所	元治
令和6年3月13日	第7回ケアマネジメント力向上会議	姫路市地域包括支援課	姫路市総合福祉会館	荻田

(7)主な施設整備・修繕・備品購入等

特になし

姫路市四郷・東地域包括支援センター

(1) 事業概要

施設の名称及び所在地等

事業所名	姫路市四郷・東地域包括支援センター	
所在地	姫路市御国野町御着283-15	
開設日数	245日	
従業者	管理者 兼 社会福祉士	1名
	主任介護支援専門員	1名
	保健師(看護師)	1名
	認知症担当職員	1名
	社会福祉士	1名
	指定介護予防支援等従事者	1名
	事務職員	1名
担当校区	四郷・御国野・別所	
営業時間	8時35分 ~ 17時20分	

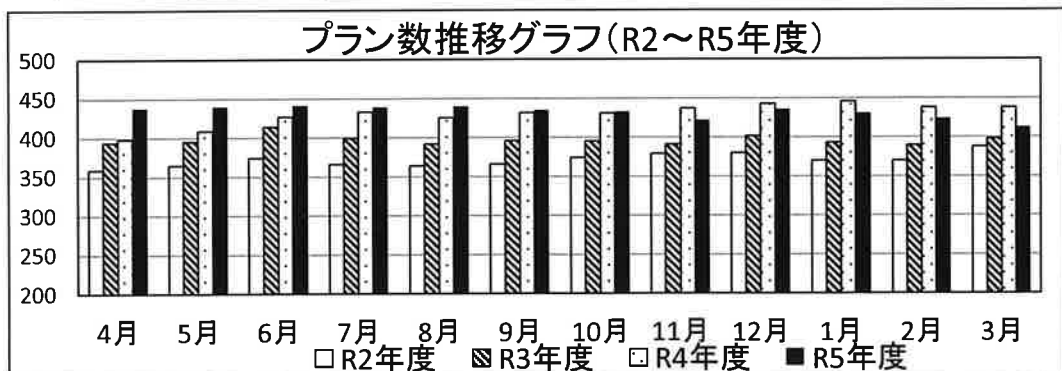
(2) 総括

令和5年度は、令和5年から令和10年までの5年間の業務委託の更新申請が無事受理され、実績を積み重ね適正な指定基準を守っていることを高く評価されての11年目を迎えることとなった。令和5年の6月より令和6年の2月にかけて、職員の退職や移動等による多数の人員の入替、事務職員の新規加入があった。また令和5年7月15日～令和6年3月8日までは、当センターの改修工事に伴い、2度の引っ越し作業や東保健センターと隣接してプレハブ内で業務を行い、この間狭いスペースではあったが、保健センターとも一層密に連携を取り合うことができた。更には、令和6年の1月末には市の実地指導も無事終えることができた。

担当地域である四郷・御国野・別所地域は土地開発や県住・市住の整備が進み、特に別所地域は人口増加が著しく、高齢者人口も令和5年10月末の時点で6,286人となり、姫路市でも高齢者人口の多い地域である。そのため、それに伴う相談件数も多く、人員を増やし基本職員5名、プランナー1名、事務職員1名体制で業務にあたった。主な業務として、要支援認定を受けた高齢者の在宅生活のサポートだけでなく、認知症に対する理解を深めるための啓発活動や高齢者が安心して暮らしていける地域を構築するための環境整備や調整等があるが、いずれも喫緊の課題であり、センターを中心に民生委員・自治会等の各関係機関と共に連携し合い、国の推進する地域包括ケアシステムの中核になれるように努めた。とりわけ、生活支援体制検討会議を四郷校区の見野地区で、6年度は更に御国野校区の御着地区で立ち上げる運びとなった。介護だけでなく福祉、健康、医療、住宅など様々な分野から総合的に高齢者とその家族を支える基幹として、地域の相談窓口となり多種多様な相談にチーム一丸であたり課題の解決に努めることができた。

(3) 稼働状況

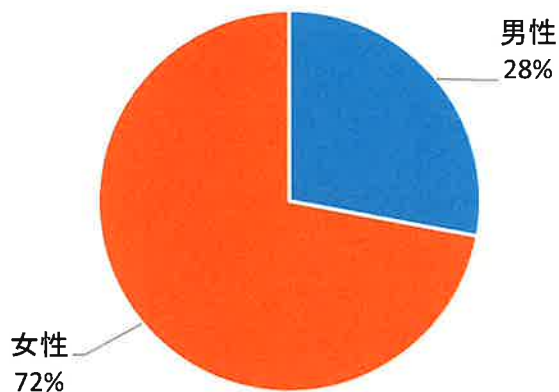
	4月	5月	6月	7月	8月	9月	
プラン数	438	440	441	439	440	435	
	10月	11月	12月	1月	2月	3月	合計
プラン数	433	422	436	431	424	413	5,192



令和5年度は、ほぼ横ばい状態のプラン数で、年度当初と比べると25件程度減っている。

(4) 利用実績状況

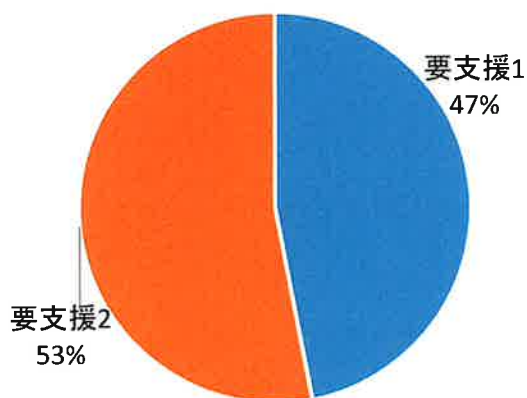
利用者男女別割合



実人数	男性	女性
令和5年度	116	297

令和6年3月末の利用者男女別割合は、女性が72%、男性が28%であった。女性の方が長寿であるという社会情勢と一致している。

利用者要介護度別割合 (介護予防サービス)



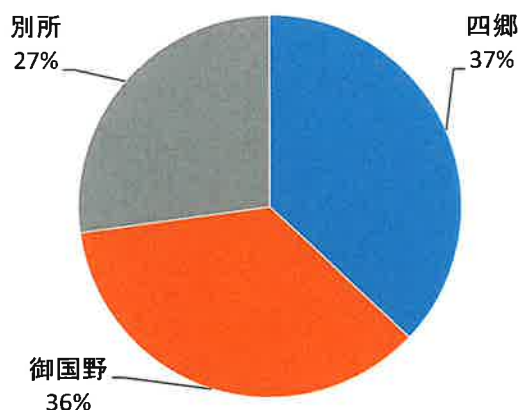
実人数	要支援1	要支援2	※総合事業
令和5年度	192	217	4

令和6年3月末の利用者要介護度別割合は、要支援1が47%、要支援2が53%となり前年に比べて要支援2の割合が増加傾向となっている。事業対象者の該当者は4名。

※ 介護予防・日常生活支援総合事業の事業対象者 平成29年4月に自治体で開始された「介護予防・日常生活支援総合事業」要支援認定の前段階の方を対象とした事業で65歳以上であれば利用が可能。介護認定を受けていなくても、訪問介護サービスや通所介護サービスが利用できる。

(5) 地区別利用状況

地区別利用割合



四郷	御国野	別所	合計
153	148	112	413

令和6年3月末現在の利用者数を小学校区別にみると、四郷地区が37%、次いで御国野地区36%、そして、別所地区は27%という結果になった。これは、別所地区は若い世帯が多く、四郷・御国野校区は古い住宅が多く、より高齢化が進んでいるという地域の実態を反映していると考えられる。

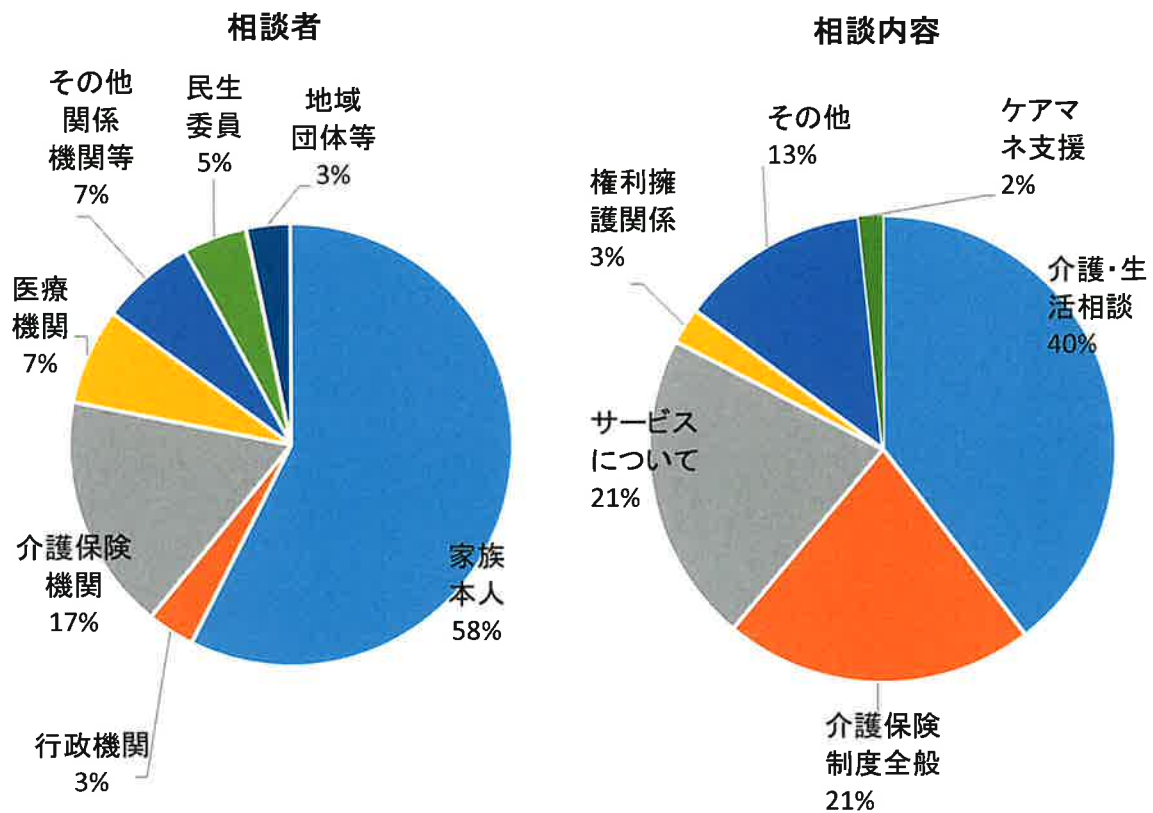
(6) 窓口総合相談業務

相談者(重複あり)

家族本人	行政機関	介護保険機関	医療機関	その他関係機関等	民生委員	地域団体等	合計
868	52	261	106	104	70	49	1510

相談内容(重複あり)

介護・生活相談	介護保険制度全般	サービスについて	権利擁護関係	その他	ケアマネ支援	合計
1346	731	731	86	447	56	3397



(7) 実習受入・研修実施状況

・実習受入状況

日程	研修内容	団体名	実習者数
令和5年11月17日	姫路市市民後見人等 養成研修	姫路市成年後見支援センター	1名
令和5年11月22日	姫路市市民後見人等 養成研修	姫路市成年後見支援センター	1名
令和5年12月18日	高齢者に対する地域における保健福祉活動の実際を学ぶ	姫路医療センター附属看護学校	2名

・施設外研修

開催日	研修内容	主催者	研修場所	参加者
令和5年7月4日	キャラバンメイト養成	県保健医療部健康増進課	県職員会館	松本
令和5年7月19日	介護予防 ケアマネジメント研修	姫路市地域包括支援課	姫路市総合福祉会館	松本
令和5年8月23日	障害介護連携研修	姫路市地域包括支援課	姫路市総合福祉会館	行實
令和5年8月23日	オーラルフレイル予防	姫路市在宅医療 ・介護連携支援センター	オンライン	松本
令和5年8月25日	感染症対策	市保健所	オンライン	松本
令和5年9月14日	東ブロック研修	花田・城山地域包括、 四郷・東地域包括	東市民センター	行實 藤本・正木
令和5年9月27日	消費生活被害防止研修	姫路市消費生活センター	姫路市消費生活センター	藤本
令和5年10月4日	キャラバンメイト養成	県保健医療部健康増進課	県職員会館	神野
令和5年10月13日	ケアマネ更新研修	福祉人材研修センター	福祉人材研修センター	行實
令和5年10月22日	パーキンソン病治療薬 手術療法研修	認定NPO法人 あけび	姫路市労働会館	正木
令和5年11月18日	ケアマネ更新研修	福祉人材研修センター	福祉人材研修センター	行實
令和5年11月21日	高齢者虐待対応 向上力研修	県社会福祉会	姫路市地場産ビル	正木
令和5年12月15日	ケアマネ更新研修	福祉人材研修センター	福祉人材研修センター	行實
令和5年12月16日	ケアマネ更新研修	福祉人材研修センター	福祉人材研修センター	行實
令和6年1月29日	ケアマネ更新研修	福祉人材研修センター	福祉人材研修センター	行實
令和6年1月30日	ケアマネ更新研修	福祉人材研修センター	福祉人材研修センター	行實
令和6年2月15日	東ブロック研修	花田・城山地域包括、 四郷・東地域包括	東市民センター	行實・正木
令和6年3月13日	ケアマネジメント力向上	姫路市地域包括支援課	姫路市総合福祉会館	正木

(8) 介護予防普及啓発事業

種別	事業内容
いきいき百歳体操	国分寺・家具町・小林東・西御着・深志野・北宿・御着・御着県住 見野・坂元・別所(西・東)・東阿保県住・明田・佐土新
介護予防教室	認知症予防・寝たきり予防・疾患についての知識・嚥下障害等 コロナ禍のもとで各公民館での実施はなかったが、いき百やサロンで行った。
サロン	西御着・深志野・明田・御着県住・中鈴

(9) 主な施設整備・修繕・備品購入等

日程	内容	金額
令和6年2月16日	職員用ロッカー	¥17,380
令和6年3月9日	事務所引っ越しに伴う3段棚・サーバー置き机	¥43,000
令和6年3月14日	感染症対策在庫備品補充	¥8,323