

令和4年度事業報告書



社会福祉法人清章福社会

令和4年度 事業報告書 目次

社会福祉法人清章福祉会	1-8
総務部	9-10
栄養部	11-12
特別養護老人ホーム清住園	13-16
地域密着型特別養護老人ホーム清住園	17-19
清住園ショートステイサービス	20-22
清住園デイサービスセンター	23-26
清住園第二デイサービスセンター	27-30
エルグラン清住園デイサービスセンター	31-34
清住園訪問看護ステーション	35-37
居宅介護支援事業所清住園	38-40
姫路市四郷・東地域包括支援センター	41-44

社会福祉法人 清章福祉会

(1)総括

令和4年度は、新型コロナウイルス感染症によるクラスターが 8月～9月と12月～1月にかけて2回も発生した。感染症のBCP(事業継続計画)策定と実践が同時進行で行われるような状態であったが、BCPにのっとり利用者の隔離や検査体制を徹底するなど、適切に対応した為、重症となる利用者もあまりなく大事に至らず3週間ほどで隔離体制を解除することができた。しかし、想定以上に多くの職員が発症したり濃厚接触者となった為に職員配置に苦慮し、職員の連勤状態が発生するなどギリギリの努力を強いられた厳しい年となり、なんとか職員一丸となって乗り切ることができたように思われる。

財政面では、コロナによる影響は大きかったが、通所サービスと施設サービスの連携を強化するなど協力体制を築き、通所サービスの利用者を増やし、且つ施設サービスの入院者を減らす努力により、安定した収入を得ることができたため、昨年2年間の赤字から脱却し黒字決算ができた。今後は、今年度の教訓を生かし職員間の協力体制を強化していく法人を作っていきたいと思っている。

<令和4年度の目標達成状況>

- ① 利用者一人一人が、その人らしい生活が継続できるよう「心に寄り添う介護」に努める。
施設入所をされている高齢者だけでなく多様な在宅高齢者のニーズに応え、利用者が求める主体的な生活を提供できた。
- ② 委員会活動を中心とした各部署横断の多職種協働体制を作り、チームケアに努める。
多職種協働体制のコアとなる委員会を、委員を各部署横断で割り振りし、委員会活動を活発化した。それにより、施設部・在宅部・訪問看護部・居宅部などと連携が強化でき、コロナ禍でも職員が一丸となり難局を乗り越えることができたと考える。
- ③ 施設・事業所ごとに業務継続計画(BCP)を作成する。
BCPは、Business Continuity Planの略。厚生労働省では「業務継続計画」と翻訳。
介護事業所では「BCP」の策定が義務化され、令和4年度中にBCPを策定する必要があった。そのため、各部署のリーダーによる「BCP策定委員会」を毎月開催し、各部署毎のBCPを令和5年3月に策定し終えた。

・社会福祉事業

事業種別	事業所名	定員	事業開始年月日
介護老人福祉施設	特別養護老人ホーム清住園 (従来型)	56	平成7年9月19日
(介護予防)短期入所生活介護	清住園ショートステイサービス	14	平成7年10月1日
(介護予防)通所介護	清住園デイサービスセンター	40	平成8年1月5日
地域密着型介護老人福祉施設入所者生活介護	特別養護老人ホーム清住園 (ユニット型)	20	平成23年3月14日
(介護予防)通所介護	清住園第二デイサービスセンター	40	平成23年4月1日
(介護予防)通所介護	エルグラン清住園デイサービスセンター	30	平成25年10月1日

・公益事業

事業種別	事業所名	事業開始年月日
居宅介護支援	居宅介護支援事業所清住園	平成12年4月1日
介護予防支援	姫路市四郷・東地域包括支援センター	平成25年4月1日
訪問看護	清住園訪問看護ステーション	平成30年10月1日

(3)理事会

・役員構成(令和5年3月31日現在)

	定数	現員
理事	6名	6名
監事	2名	2名

・理事会の実施状況

開催年月日	決議事項	出席者数	
		理事	監事
令和4年6月7日	第1号議案 令和3年度事業報告について 第2号議案 令和3年度決算会計報告について 第3号議案 定時評議員会の議題について 第4号議案 積立預金の選定について 第5号議案 その他の当面する諸問題について	6/6	2/2
令和4年9月25日	(書面審議) 議案名:「介護職員等ベースアップ等支援加算」による給与 規程の変更、火災報知器保守点検業者見直しについて	6/6	2/2
令和5年3月20日	第1号議案 諸規程改正案について 第2号議案 令和4年度 収支予算第1次補正案について 第3号議案 令和5年度 事業計画及び収支予算案について 第4号議案 定時評議員会の議題について 第5号議案 その他の当面する諸問題について	5/6	2/2

・研修実施状況

施設外研修

開催日	研修内容	主催者	研修場所	参加者
令和4年7月22日	感染症対策研修	姫路市 老人福祉施設連盟	姫路市役所	天野
令和4年7月27日	BCPマニュアル作成 モデル施設報告会	兵庫県 老人福祉事業協	清住園(オンライン)	天野
令和4年11月24日	令和4年度 老人福祉施設連盟 施設長会	姫路市 老人福祉施設連盟	ホテルモンテレ姫路	天野
令和4年11月28日	ラインケア研修	姫路市 老人福祉施設連盟	姫路市役所	天野
令和5年1月23日	令和4年 施設長研修会	兵庫県 老人福祉事業協	神戸メリケンパーク オリエンタルホテル	天野
令和5年1月26日	令和4年度兵庫県 経営協後期セミナー	兵庫県社会福祉 法人経営協議会	清住園(オンライン)	天野
令和5年1月27日	令和4年度 老人福祉施設連盟 施設長研修会	姫路市 老人福祉施設連盟	ホテルモンテレ姫路	天野
令和5年2月16日	令和4年度 近畿ブロックセミナー 兵庫大会	近畿社会福祉法人 経営者協議会	神戸メリケンパーク オリエンタルホテル	天野
令和5年3月1日	令和4年度 近畿ブロックセミナー 兵庫大会	近畿社会福祉法人 経営者協議会	神戸メリケンパーク オリエンタルホテル	天野

(4)評議員会

・評議員の構成(令和5年3月31日現在)

	定数	現員
評議員	7名	7名

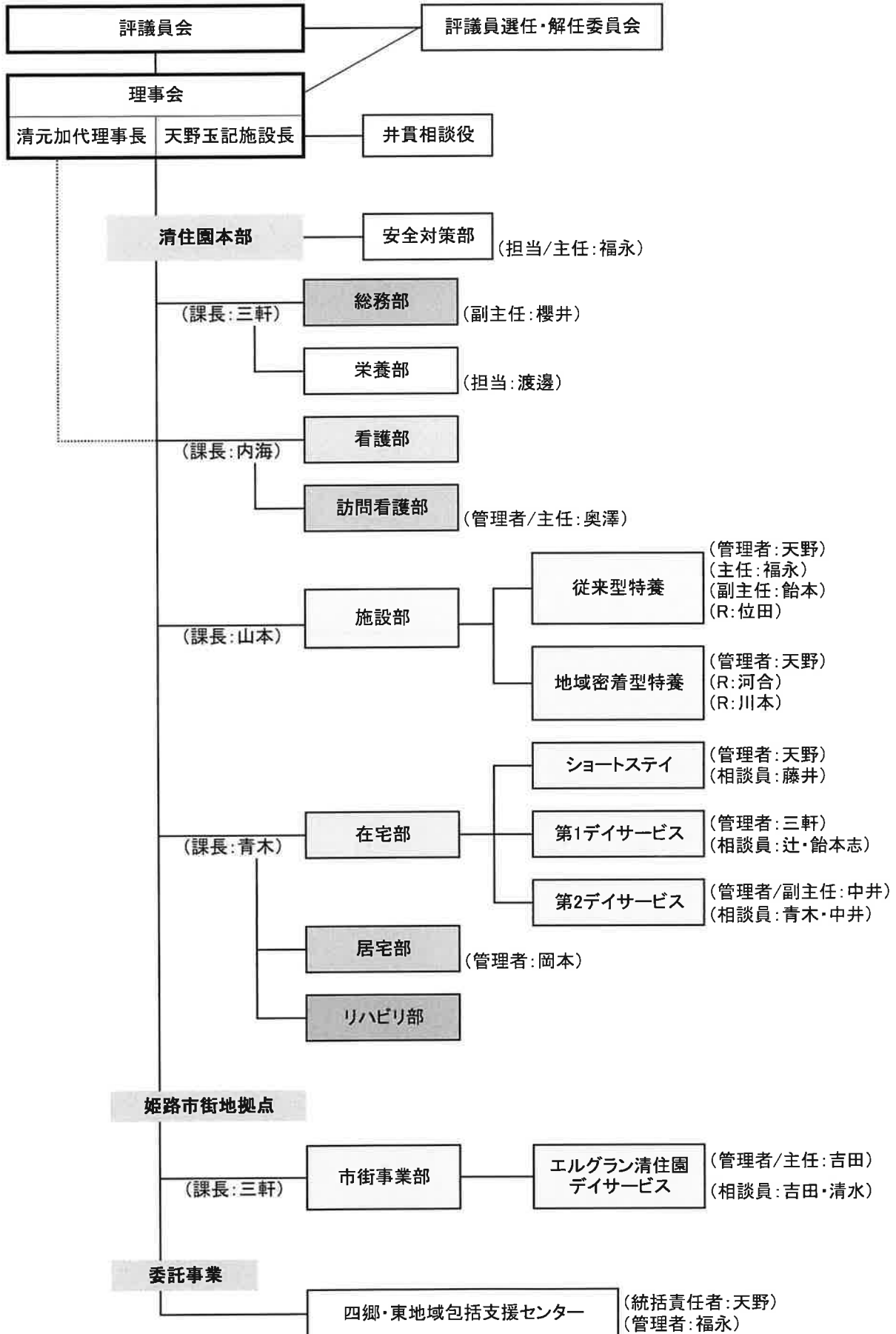
・評議員会の実施状況

開催年月日	決議事項	出席者数
令和4年6月23日	第1号議案 令和3年度 事業報告について 第2号議案 令和3年度 決算会計報告について 第3号議案 その他の当面する諸問題について	6/7
令和5年3月29日	第1号議案 令和4年度 収支予算第1次補正案について 第2号議案 令和5年度 事業計画及び収支予算案について 第3号議案 その他の当面する諸問題について	7/7

(5)職員構成

事業所名	職種	員数	備考
特別養護老人ホーム 清住園 清住園ショートステイ サービス	施設長	1名	(地域密着型特別養護老人ホーム清住園兼務)
	生活相談員	2名	
	介護支援専門員	1名	
	介護職員	26名(内パート6名)	(地域密着型特別養護老人ホーム清住園兼務)
	看護職員	6名(内パート4名)	
	機能訓練指導員	1名	
	管理栄養士	2名	
	清掃・洗濯職員	3名(内パート3名)	
宿直員	3名(内パート1名)		
地域密着型特別養護老人ホーム清住園	介護職員	13名(内パート4名)	
清住園デイサービスセンター	管理者	1名	
	生活相談員	2名	
	介護職員	8名(内パート8名)	(内1名、生活相談員兼務)
	看護職員	3名(内パート3名)	(内3名、第二デイ兼務)
	機能訓練指導員	8名(内パート8名)	(内8名、第二デイ兼務)
	運転手	2名(内パート2名)	
清住園第二デイサービスセンター	管理者	1名	
	生活相談員	2名	(内1名、管理者兼務)
	介護職員	12名(内パート11名)	(内1名、生活相談員兼務)
	看護職員	5名(内パート5名)	
	機能訓練指導員	10名(内パート10名)	
	運転手	7名(内パート7名)	
エルグラン清住園 デイサービスセンター	管理者	1名	
	生活相談員	2名(内パート1名)	(内1名、管理者兼務)
	介護職員	7名(内パート7名)	
	看護職員	2名(内パート2名)	
	機能訓練指導員	3名(内パート3名)	
	運転手	2名(内パート2名)	
清住園訪問看護ステーション	管理者	1名	
	訪問看護員	4名	(内1名、管理者兼務)
居宅介護支援事業所 清住園	管理者	1名	
	主任介護支援専門員	2名	(内1名、管理者兼務)
	介護支援専門員	2名	(内1名、地域包括兼務)
姫路市四郷・東 地域包括支援センター	管理者	1名	
	主任介護支援専門員	1名	(管理者兼務)
	保健師等	1名	
	社会福祉士	1名	
	認知症担当	1名	
	プランナー	2名	
全事業所兼務	事務員	5名	(内1名、デイ管理者兼務)

2022年度 清章福祉会組織図



(7)職員会議

開催年月日	内容	参加者数
令和4年4月22日	<ul style="list-style-type: none"> ・施設理念、施設方針、法人目標について ・職業倫理について ・接遇研修 	42名
令和4年5月20日	<ul style="list-style-type: none"> ・高齢者虐待について ・認知症研修 ・接遇研修 	41名
令和4年6月24日	<ul style="list-style-type: none"> ・身体拘束適正化委員会研修(スピーチロックについて) ・施設における感染症対策 ・接遇研修 	36名
令和4年7月15日	<ul style="list-style-type: none"> ・事故、苦情対応について ・退職金制度について ・接遇研修 	37名
令和4年9月16日	<ul style="list-style-type: none"> ・個人情報保護について ・研修報告(職場研修推進セミナー) ・接遇研修 	29名
令和4年10月21日	<ul style="list-style-type: none"> ・身体拘束適正化委員会(報告) ・新人研修報告 ・接遇研修 	32名
令和4年11月18日	<ul style="list-style-type: none"> ・食事と栄養について ・褥瘡対策検討委員会研修 ・接遇研修 	36名
令和4年12月16日	<ul style="list-style-type: none"> ・BCPと自然災害(地震)について ・感染症対策委員会研修 ・フィジカルロックについて(身体拘束適正化委員会) ・接遇研修 	34名
令和5年2月17日	<ul style="list-style-type: none"> ・危機管理委員会活動報告 ・看取り介護について ・ハラスメント研修 ・労働災害について 	35名
令和5年3月17日	<ul style="list-style-type: none"> ・食事介助について(外部講師) ・委員会活動報告 	33名

(8)委員会活動報告

名称	活動内容
広報委員会	機関誌「ほほえみ」編集・発行
レク委員会	イベント企画
看取り介護委員会	看取り介護開始・振り返りカンファレンス
防災委員会	避難訓練計画作成・報告、防災設備点検 災害時対応、防災マニュアル作成、緊急連絡網整備
研修委員会	職員会議研修計画 研修参加状況集計
施設部栄養委員会	行事イベント確認・振り返り 献立検討・改善
在宅部栄養委員会	行事イベント確認・振り返り 献立検討・改善
施設部危機管理委員会	特養・ユニット危機管理月間報告
在宅部危機管理委員会	各部署事故・苦情・なんでも報告書件数報告 「ヒヤリハット報告書」分析・報告
感染症対策委員会	感染対策マニュアル作成
衛生委員会	設備点検 安全パトロール
身体拘束廃止検討委員会	拘束対象者の検討 現在の拘束対象者の経過
褥瘡対策委員会	褥瘡処理者経過報告 補食提供者情報伝達
事故・苦情対策委員会	事故・苦情内容の報告
サービス向上委員会	接遇・サービスの質の向上に関するアンケートの実施・集計・検討
新卒採用委員会	合同企業説明会・施設内説明会の企画・参加、学校挨拶まわり ナビサイト運営管理
入所判定委員会	待機者情報伝達 入所判定

(9)施設内研修

開催年月日	研修内容	参加者数
令和4年4月22日- 令和4年12月16日	接遇研修	287名
令和4年5月20日	認知症研修	41名
令和4年6月15日- 令和4年10月12日	医療研修	13名
令和4年6月22日- 令和4年10月19日	リスクマネジメント研修	16名
令和4年11月30日- 令和5年2月8日	パソコンスキル研修	10名
令和4年10月19日- 令和4年12月14日	精神疾患対応研修	7名
令和5年3月8日	コミュニケーションスキル研修	8名
令和4年4月27日	ストレスマネジメント研修	7名
令和4年5月18日	コーチング技術研修	11名
令和4年5月25日- 令和5年1月18日	体操・ストレッチ	8名
令和4年7月20日	リーダーシップ研修	9名
令和4年8月10日	ビジネスマナー研修	14名
令和4年11月19日	記録の書き方研修	10名
令和4年7月27日	ラテラルシンキング研修	16名
令和4年6月8日	多職種連携研修	16名
令和4年9月21日- 令和4年12月21日	介護技術研修	28名

総務部

(1) 総括

令和4年度は、施設における夏冬のコロナ感染に係る物品調達費用、10月～社会保険適用拡大による人件費上昇、昨今の情勢による光熱費上昇等、想定外の設備投資・修繕・経費増が多くなった。

また、職員の入れ替わりによる担当引継ぎもあったが、部署内で協力して進めることができた。

外部研修はコロナによる影響の為、今年度もオンライン研修を積極的に受講し、資質向上に努め、毎月の総務部会議において外部研修内容をフィードバックし、部署全体の底上げにつなげることができた。

経費増がかなり大きくなった年であったが、国・県・市からの人件費・物品購入等にかかる補助金を積極的に申請して収支を改善できた。今後も補助金は積極的に活用していきたい。

(2) 研修実施状況

・施設外研修

開催日	研修内容	主催者	研修場所	参加者
令和4年 4月26日 令和4年 5月12日	「Z世代×コロナ禍第一世代」との向き合い方	(株)リエゾ	園内(オンライン)	三軒 櫻井
令和4年6月7日～ 令和4年11月18日	会計実務基礎講座 (通信課程)	兵庫県福祉人材 研修センター	園内(オンライン)	河野
令和4年7月1日	職場研修推進セミナー	兵庫県福祉人材 研修センター	園内(オンライン)	神田
令和4年7月29日	社会福祉法人 運営研修	姫路市	園内(オンライン)	三軒
令和4年8月4日	人的資本経営から考える 教育研修の 体系化について	(株)リエゾ	園内(オンライン)	三軒
令和4年8月5日	社会福祉法人 経営計画普及セミナー	兵庫県 社会福祉協議会	園内(オンライン)	櫻井
令和4年8月19日～ 令和4年9月21日	組織マネジメント 基礎講座	兵庫県 社会福祉協議会	園内(オンライン)	三軒
令和4年8月26日	介護職員処遇改善 加算取得促進セミナー	介護労働 安定センター	園内(オンライン)	三軒
令和4年10月27日	社会福祉法人における 経営分析セミナー	応研(株)	園内(オンライン)	三軒
令和4年12月2日	人的資本と組織の メンテナンス	(株)リエゾ	園内(オンライン)	三軒
令和5年1月19日	学生が企業を採点「企 業説明会プレゼン プ ラッシュアップ大作戦」	就職サイト はりまっち	BizspaceHimeji	櫻井

令和5年1月20日	労務管理研修	姫路市	園内(オンライン)	櫻井
令和5年2月6日	職員定着につながる採用について	姫路市 社会福祉協議会	BizspaceHimeji	櫻井
令和5年2月13日	社会福祉法人会計実務者決算講座	全国社会福祉法人 経営者協議会	自宅(オンライン)	神田
令和5年2月16日	LINE WORKS活用セミナー～LINE WORKSで実現するBCP対策～	ワークスマバイル社 × サテライトオフィス	園内(オンライン)	櫻井
令和5年2月20日	2023年新入社員研修 事前公開講座	(株)リエゾ	園内(オンライン)	三軒
令和5年2月22日	令和5年度障害者雇用納付金制度事務説明会	兵庫労働局	姫路・西はりま地場産業センター	岡田
令和5年3月24日	これからの介護施設経営のあり方を考える	ナースの星	園内(オンライン)	三軒

(3) 主な施設整備・修繕・備品購入等

日程	内容	金額
令和4年9月20日	漏水調査	¥263,560
令和4年9月20日	AED購入	¥172,700
令和4年10月20日	機械室給湯配管漏水補修工事	¥164,560
令和4年11月21日	給与ソフトバージョンアップ費用	¥131,560
令和4年12月20日	貯湯槽給湯配管漏水補修工事	¥406,560
令和4年12月20日	自火報・誘導灯修理	¥108,900
令和5年1月4日	ポータブル電源購入費用	¥71,760
令和5年3月20日	給与PC入替	¥189,200
令和5年3月20日	給湯配管漏水補修工事	¥126,060

栄養部

<総括>

昨年に引き続き、個人の食形態に合わせた安心安全な食事提供を継続し、季節に合わせた行事食や他地域の郷土料理などを取り入れた飽きない食事の提供を行った。食材の高騰によってメニューの変更を余儀なくされることもあったが、なるべくメニューが重複しないように工夫した。また、HACCPに即した衛生管理基準や厨房内での規則・物品等の整備を行い、より衛生面に注意して日々の業務を行うようにした。

栄養管理においても、委員会が統合されたことにより低栄養者や褥瘡のある利用者に対して、多職種と連携をしながら改善を図りやすい枠組みができたので、より利用者個人に適した栄養管理に努めることができた。

コロナによる規制が緩和されたことで、これからは多職種と協力し合って、レクリエーションなどを増やしていきたい。

(2)実践報告

・食事イベント

開催日	内容	対象部署
令和4年5月5日	こどもの日（オムライス）	従来・ユニット・デイ②
令和4年5月9日	母の日（赤飯・刺身盛り）	従来・ユニット（日曜日のため）
令和4年6月20日	父の日（赤飯・刺身盛り）	従来・ユニット（日曜日のため）
令和4年7月28日	土用の丑の日（うな丼）	従来・ユニット・デイ②
令和4年8月15日	お盆（精進の炊き合わせ）	従来・ユニット・デイ②
令和4年9月20日	敬老の日（松茸ごはん）	従来・ユニット・デイ②
令和4年10月18日	栗ご飯	従来・ユニット・デイ②
令和4年11月24日	さつまいもごはん	従来・ユニット・デイ②
令和4年12月25日	クリスマス（オムライス）/おやつ：ケーキ	従来・ユニット・デイ②
令和4年12月31日	晦日そば	従来・ユニット・デイ②
令和5年1月1日	朝：盛り合わせ、昼：おせち料理、夕：ぶりの照り焼き	従来・ユニット
令和5年1月2日	初春のちらし寿司、お煮しめ、雑煮	従来・ユニット
令和5年1月3日	うな丼	従来・ユニット
令和5年2月3日	節分（ちらし寿司）	従来・ユニット・デイ②
令和5年2月14日	パレンタインデー（おやつ：チョコプリン）	従来・ユニット・デイ②
令和5年3月3日	ひな祭り（ひし形寿司）	従来・ユニット・デイ②・エルグラン
令和5年3月14日	ホワイトデー（おやつ：いちごプリン）	従来・ユニット・デイ②

令和4年6月16日	ゆかた祭り	エルグラン清住園
令和4年11月24日	握り寿司	エルグラン清住園
令和5年3月16日	握り寿司	エルグラン清住園

・非常食の備蓄状況と保管場所
別紙「非常食リスト」参照

(3)研修実施状況

・施設外研修

開催日	研修内容	主催者	研修場所	参加者
令和5年2月10日	令和4年度 栄養士・調理師研修	福祉人材 研修センター	福祉人材 研修センター	渡邊 早紀

(4)主な施設整備・修繕・備品購入等

日程	内容	金額
令和4年7月20日	スプーン購入	¥45,485
令和4年8月22日	PC入替	¥129,140
令和4年10月20日	食器購入	¥50,380
令和5年1月20日	洗浄機修理・スチコンカートリッジ交換	¥72,160
令和5年2月20日	洗浄機修理	¥119,460
令和5年3月20日	スチームコンベクションオープン入替	¥1,561,560
令和5年3月31日	HACCP衛生用品	¥51,318

別紙「非常食リスト」

保存場所	項目名	初期在庫	現在庫	単位	規格	消費期限
厨房横倉庫	尾西の五目ごはん	150	150	袋	50袋/箱	2023/7/31
厨房横倉庫	尾西のわかめごはん	150	150	袋	50袋/箱	2023/7/31
厨房横倉庫	えいようかん	499	499	個	20×5個/箱	2023/8/4
厨房横倉庫	Bコースタ(ソフト):ホワイトシチュー	75	75	食	5食×15箱	2023/10/23
厨房横倉庫	Aコース朝(ミキサー):のり佃煮	75	75	食	5食×15箱	2023/11/17
厨房横倉庫	Bコースタ(ソフト):金平ごぼう	75	75	食	5食×15箱	2023/11/26
厨房横倉庫	Bコースタ(ミキサー):金平ごぼう	75	75	食	5食×15箱	2023/11/28
厨房横倉庫	Cコース屋(ミキサー):ハヤシライス	75	75	食	5食×15箱	2023/12/3
厨房横倉庫	Cコース屋(常食):ハヤシライス	60	60	食	10食×6箱	2023/12/13
厨房横倉庫	Cコース屋(ソフト):ハヤシライス	75	75	食	5食×15箱	2023/12/13
厨房横倉庫	Aコース屋(ミキサー):キーマカレー	75	75	食	5食×15箱	2024/1/3
厨房横倉庫	Bコース屋(ソフト):煮込みハンバーグ	75	75	食	5食×15箱	2024/1/22
厨房横倉庫	Cコースタ(ソフト):筑前煮	75	75	食	5食×15箱	2024/1/23
厨房横倉庫	Aコース朝(常食):のり佃煮	60	60	食	10食×6箱	2024/1/31
厨房横倉庫	Bコースタ(常食):ホワイトシチュー	60	60	食	10食×6箱	2024/2/2
厨房横倉庫	Aコースタ(ソフト):かれのい生姜煮	75	75	食	5食×15箱	2024/2/4
厨房横倉庫	Aコースタ(常食):かれのい生姜煮	60	60	食	10食×6箱	2024/2/4
厨房横倉庫	Aコース屋(常食):キーマカレー	60	60	食	10食×6箱	2024/2/10
厨房横倉庫	Aコース朝(ミキサー):みそ汁	75	75	食	5食×15箱	2024/2/13
厨房横倉庫	Cコース朝(ミキサー):みそ汁	75	75	食	5食×15箱	2024/2/13
厨房横倉庫	Cコースタ(ミキサー):みそ汁	75	75	食	5食×15箱	2024/2/13
厨房横倉庫	Bコースタ(常食):金平ごぼう	60	60	食	10食×6箱	2024/2/14
厨房横倉庫	Bコース屋(ミキサー):煮込みハンバーグ	75	75	食	5食×15箱	2024/2/18
厨房横倉庫	Bコース朝(常食):みそ汁	60	60	食	10食×6箱	2024/2/21
厨房横倉庫	Bコース屋(常食):マッシュポテト	60	60	食	10食×6箱	2024/2/21
厨房横倉庫	Bコースタ(ミキサー):ホワイトシチュー	75	75	食	5食×15箱	2024/2/23
厨房横倉庫	Bコース朝(ミキサー):みそ汁	75	75	食	5食×15箱	2024/2/25
厨房横倉庫	Aコース朝(ソフト):みそ汁	75	75	食	5食×15箱	2024/2/28
厨房横倉庫	Cコースタ(ソフト):みそ汁	75	75	食	5食×15箱	2024/2/28
厨房横倉庫	Bコース朝(常食):昆布の佃煮	60	60	食	10食×6箱	2024/3/2
厨房横倉庫	Bコース屋(常食):煮込みハンバーグ	60	60	食	10食×6箱	2024/3/2
厨房横倉庫	Bコース朝(ソフト):昆布の佃煮	75	75	食	5食×15箱	2024/3/2
厨房横倉庫	Bコース朝(ソフト):みそ汁	75	75	食	5食×15箱	2024/3/3
厨房横倉庫	Aコースタ(ミキサー):かれのい生姜煮	75	75	食	5食×15箱	2024/3/19
厨房横倉庫	Cコース朝(ミキサー):のり佃煮	75	75	食	5食×15箱	2024/3/24
厨房横倉庫	Cコースタ(ミキサー):筑前煮	75	75	食	5食×15箱	2024/3/24
厨房横倉庫	Bコース屋(ソフト):マッシュポテト	75	75	食	5食×15箱	2024/3/29
厨房横倉庫	Aコース屋(ソフト):キーマカレー	75	75	食	5食×15箱	2024/4/2
厨房横倉庫	Aコース屋(ソフト):すりおろし林檎	75	75	食	5食×15箱	2024/4/7
厨房横倉庫	Aコース屋(ミキサー):すりおろし林檎	75	75	食	5食×15箱	2024/4/7
厨房横倉庫	Cコース屋(常食):すりおろしりんご	60	60	食	10食×6箱	2024/4/7
厨房横倉庫	Cコース屋(ソフト):すりおろしりんご	75	75	食	5食×15箱	2024/4/7
厨房横倉庫	Cコース屋(ミキサー):すりおろしりんご	75	75	食	5食×15箱	2024/4/7
厨房横倉庫	Cコース朝(常食):みそ汁	60	60	食	10食×6箱	2024/4/8
厨房横倉庫	Cコース朝(ソフト):みそ汁	75	75	食	5食×15箱	2024/4/8
厨房横倉庫	Bコース屋(ミキサー):マッシュポテト	75	75	食	5食×15箱	2024/4/15
厨房横倉庫	Aコース屋(常食):すりおろし林檎	60	60	食	10食×6箱	2024/4/20
厨房横倉庫	Aコース朝(ソフト):のり佃煮	75	75	食	5食×15箱	2024/4/23
厨房横倉庫	Cコース朝(常食):のり佃煮	60	60	食	10食×6箱	2024/4/23
厨房横倉庫	Cコース朝(ソフト):のり佃煮	75	75	食	5食×15箱	2024/4/23
厨房横倉庫	Aコース朝(常食):みそ汁	60	60	食	10食×6箱	2024/4/25
厨房横倉庫	Cコースタ(常食):みそ汁	60	60	食	10食×6箱	2024/4/25
厨房横倉庫	Cコースタ(常食):筑前煮	60	60	食	10食×6箱	2024/4/29
厨房横倉庫	Aコースタ(常食):みそ汁	60	60	食	10食×6箱	2024/4/30
厨房横倉庫	Aコースタ(ソフト):みそ汁	75	75	食	5食×15箱	2024/4/30
厨房横倉庫	温めずに美味しい野菜カレー	120	120	袋	00g×10×3袋/箱	2024/8/7
厨房横倉庫	Aコースタ(ミキサー):みそ汁	75	75	食	5食×15箱	2024/10/26
厨房横倉庫	安心米「白米」	105	105	袋	100g×15袋/箱	2024/10/31
厨房横倉庫	Bコース朝(ミキサー):昆布の佃煮	75	75	食	5食×15箱	2024/11/22
3F倉庫	ナチュラルミネラルウォーター	72	72	本	2000mL×6本/箱	2025/2/28
3F倉庫	ナチュラルミネラルウォーター	168	168	本	2000mL×6本/箱	2026/5/31
厨房横倉庫	ミキサー粥	50	50	袋		2026/10/31
3F倉庫	保存水(KFG)	90	90	本	2000mL×6本/箱	2026/10/31
厨房横倉庫	マジックライス	300	300	袋	100g×50袋/箱	2026/11/30
厨房横倉庫	白がゆ	150	150	袋		2027/3/31

特別養護老人ホーム清住園

(1) 事業概要

施設の名称及び所在地等

事業所名	特別養護老人ホーム 清住園
所在地	姫路市飾東町清住555
入所定員	56名

(2) 総括

令和4年度は、安定した介護報酬の確保の為に他職種協働で利用者の健康管理を行い、入院者を減らすことができるように努めた。8月から9月、12月から翌1月に新型コロナウイルスの集団感染により入院者や退所者が増加し稼働率が低下した。その他の期間については入院者はいるものの安定しており年間平均稼働率が94.5%となり、前年度と比較すると+0.8%であった。

新型コロナウイルスの集団感染により予定していた行事等が実施できないこともあったが、前年度と比較すると徐々にレクリエーションやクラブ活動を数多く開催することができた。

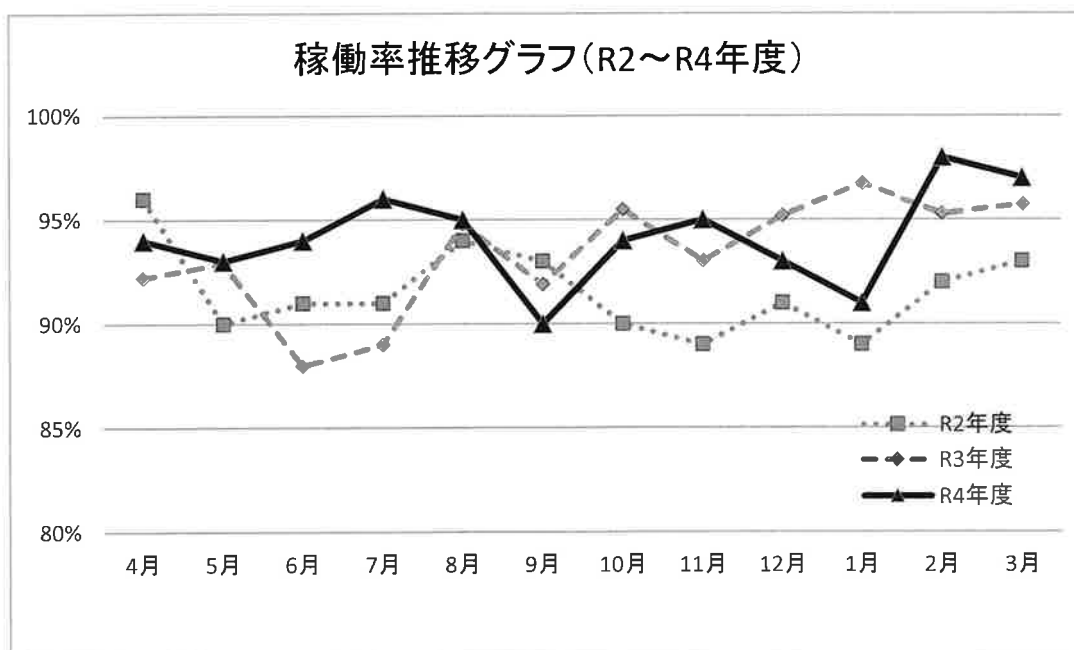
また、新人の育成方法を見直し、指導方法等を統一することで介護力の底上げに努めた。

地域福祉活動に関しては実習生の受入体制を整え、感染症予防を徹底し少人数の受入を行った。地域行事参加に関しては感染予防の為に自粛している。

(3) 稼働状況

	4月	5月	6月	7月	8月	9月
利用延べ人数	1,591	1,622	1,592	1,682	1,661	1,511
稼働率	94%	93%	94%	96%	95%	90%

	10月	11月	12月	1月	2月	3月	令和4年度計
利用延べ人数	1,639	1,597	1,627	1,587	1,535	1,685	利用延べ人数 19,329
稼働率	94%	95%	93%	91%	98%	97%	年間稼働率 94.5%

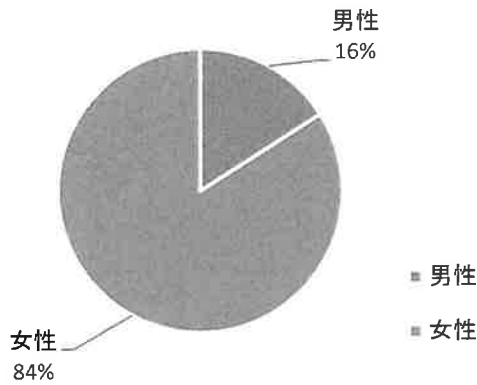


令和4年度の平均稼働率は94.5%であり、前年度の93.7%に対して+0.8%であった。

8月から9月にコロナウィルスの集団感染が発生し肺炎による入院者が増加したことから稼働率が低下している。また、12月から1月にかけても同様に集団感染が発生し、入院者や退所者が増加した為に稼働率が低下している。

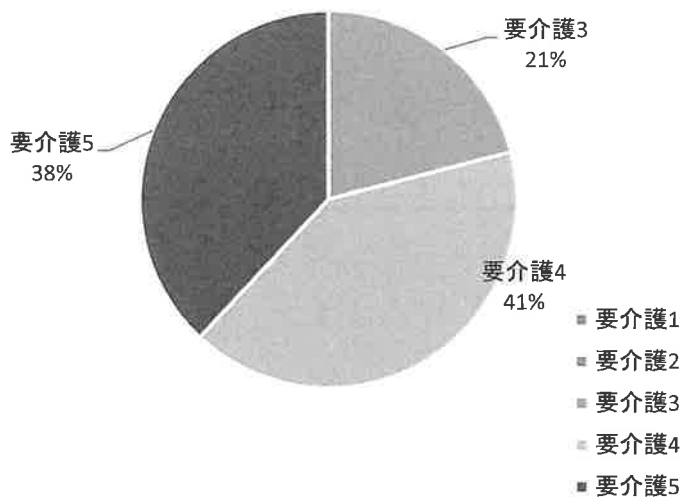
(4) 利用実績状況

入所者男女別割合

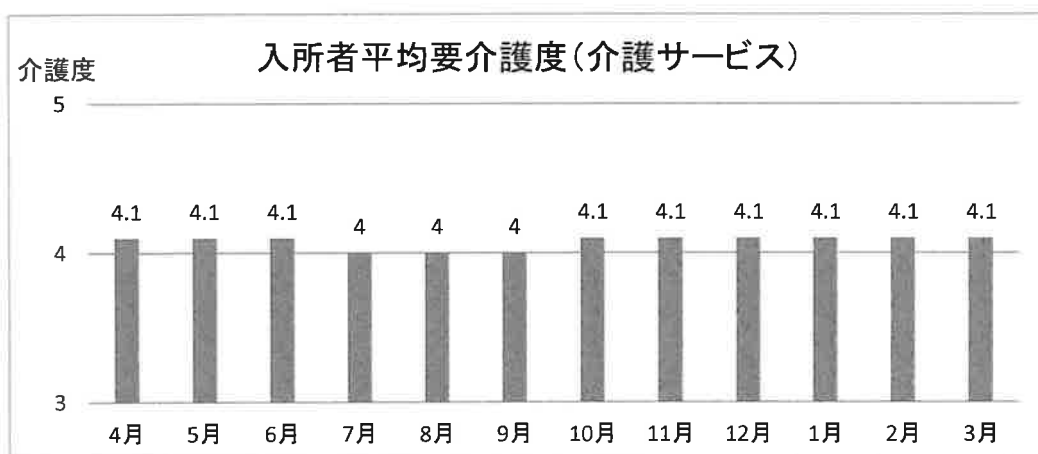


令和4年度末の入所者の男女別割合は、男性が16%、女性が84%であった。また、前年度の割合は、男性が9%、女性が91%であった。

入所者要介護度別割合(介護サービス)

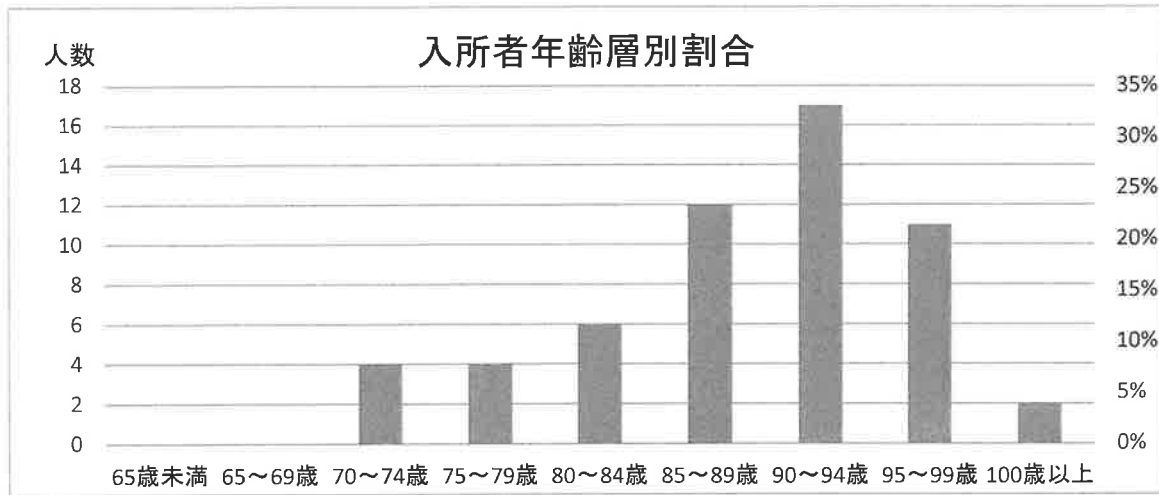


令和4年度の入所者要介護度別割合は、要介護4が41%と最も多く、続いて要介護5が38%となっている。



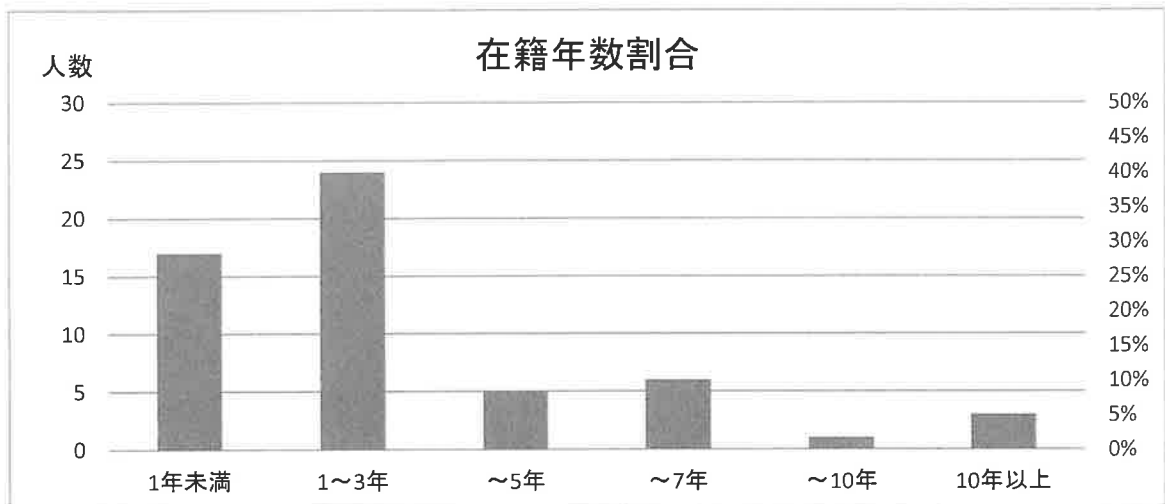
各月末時点での入所者平均要介護度は4.0～4.1となっており、年間の平均要介護度は4.1であった。

(5) 年齢状況



最高齢者-女性102歳	
最若齢者-男性71歳	
平均年齢(女性)	90.2歳
平均年齢(男性)	81.5歳
平均年齢(全体)	88.4歳

令和4年度末時点の入所者の年齢状況は、90～94歳が30%と最も多くなっている。また、最高齢者は102歳、最若齢者は71歳、平均年齢(全体)は88.4歳であった。100歳以上の方は2名である。



令和3年度末時点の入所者の在籍年数状況は、入所期間1年～3年が24名で全体の43%を占めており、平均入所期間は3年1ヶ月となっている。

(6) 入退所状況

	入所者	退所者	月末人数
4月	1	1	56
5月	3	3	56
6月	4	4	56
7月	1	1	56
8月	1	1	56
9月	1	2	55
10月	3	2	56
11月	2	2	56
12月	0	1	55
1月	5	4	56
2月	1	1	56
3月	1	1	56
計	23	23	

令和4年度の入退所状況は、入所者数23名、退所者数23名であった。また、前年度は入所者23名、退所者17名であった。入所者23名は、平均要介護度4.0であった。退所者23名の内、22名が亡くなられ、1名が長期入院の為に退所された。

(7)実習受入・研修実施状況

・実習受入状況

日程	研修内容	団体名	実習者数
令和4年11月28日～ 令和4年12月8日	介護研修	姫路ハーベスト医療福祉専門 学校	2人

・施設外研修

開催日	研修内容	主催者	研修場所	参加者
令和4年6月10日	OJT担当者様向け 新人職員研修	株式会社リエゾ	清住園(オンライン)	上田
令和4年11月4日	リスクマネジメント研修	姫路市監査指導課	姫路市総合福祉会館	福永
令和5年2月15日	見直そう！今日からで きる褥瘡予防～ポジ ショニング基礎編～	株式会社モルテン	清住園(オンライン)	位田 山岡
令和5年3月2日	看護職と介護職の 連携力強化研修	福祉人材研修センター	福祉人材研修センター	飴本

(8)行事実施内容

開催日	行事内容
令和4年4月1日	足湯
令和4年6月22日	歌謡祭
令和4年10月28日	ハロウィン
令和4年12月25日	クリスマス会
令和5年3月29日	花見

書道クラブ(不定期)

園芸クラブ(不定期)

誕生日会

(9)主な施設整備・修繕・備品購入等

日程	内容	金額
令和4年7月20日	空調機器修理	¥629,860
令和4年8月20日	エアコン修理	¥79,640
令和4年11月21日	便所流し詰り修理	¥63,360
令和4年11月21日	天井換気扇取替工事	¥59,400

地域密着型 特別養護老人ホーム清住園

(1) 事業概要

施設の名称及び所在地等

事業所名	特別養護老人ホーム 清住園
所在地	姫路市飾東町清住555
入所定員	20名

(2) 総括

令和4年度は、安定した介護報酬の確保に向け他職種協働で入居者の状態変化の早期発見に努めた。新型コロナウイルスの集団感染や9月中旬から12月上旬かけて長期入院があったものの年間平均稼働率は97%となっており、前年度と比較して+2%となっている。

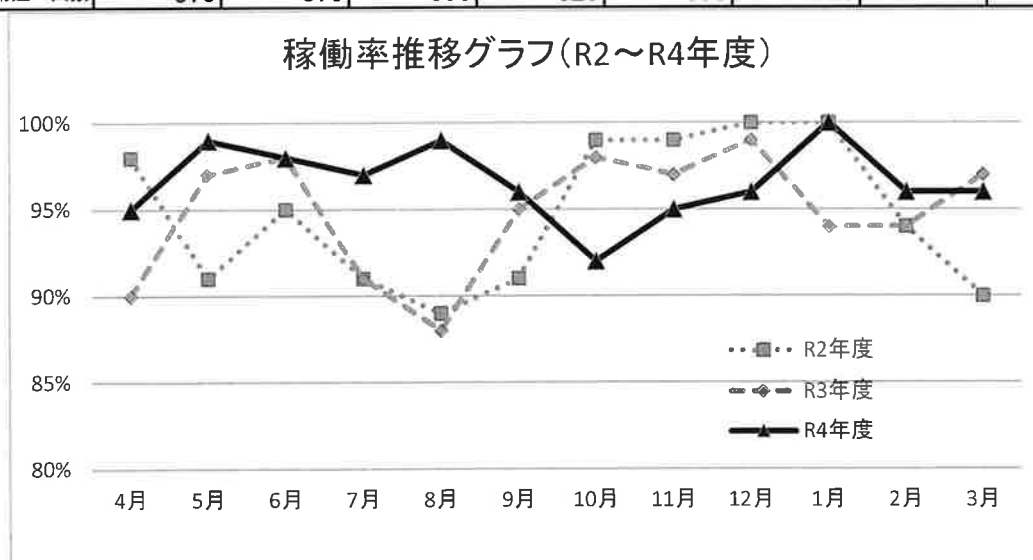
行事等については新型コロナウイルスの集団感染により予定していた企画を中止することになったものの、施設内で利用者と職員のみ企画を実施することができた。また、新人育成に力を入れ研修内容や指導方法の見直しを行い実施することができた。

地域福祉活動においても感染予防の為に自粛している。

(3) 稼働状況

	4月	5月	6月	7月	8月	9月
利用延べ人数	570	619	591	607	615	592
稼働率	95%	99%	98%	97%	99%	96%

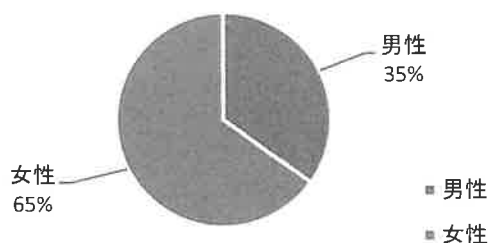
	10月	11月	12月	1月	2月	3月	令和4年度計
利用延べ人数	575	570	596	620	538	598	利用延べ人数 7,091



令和4年度の平均稼働率は97%であり、前年度と比較して+2%であった。コロナウイルス集団感染や9月中旬～12月上旬にかけて長期入院者が1～2名おられ稼働率が低下した。その後は入院者を出しながらも感染症の広がりもなく順調に稼働率を維持できている。

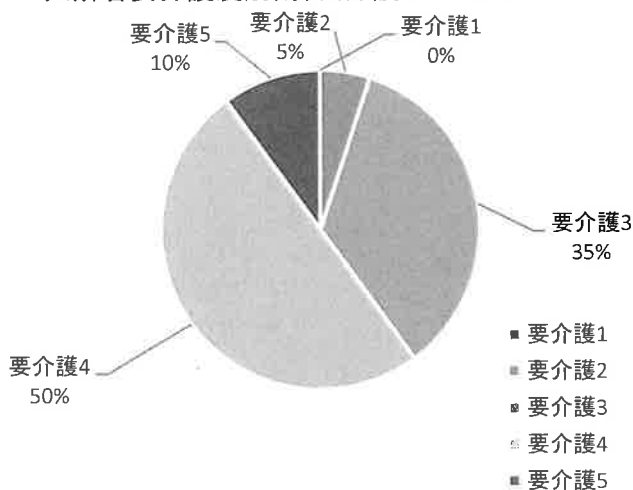
(4) 利用実績状況

入所者男女別割合



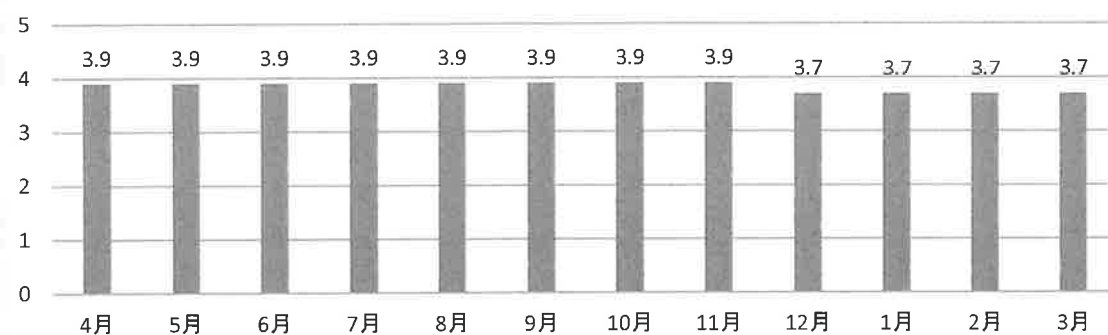
令和4年度の入所者の男女別割合は、女性が65%、男性が35%であった。また、前年度の割合は、女性が70%、男性が30%であった。

入所者要介護度別割合(介護サービス)



令和4年度の入所者要介護度別割合は、要介護4が50%と最も多く、続いて要介護3が35%となっている。

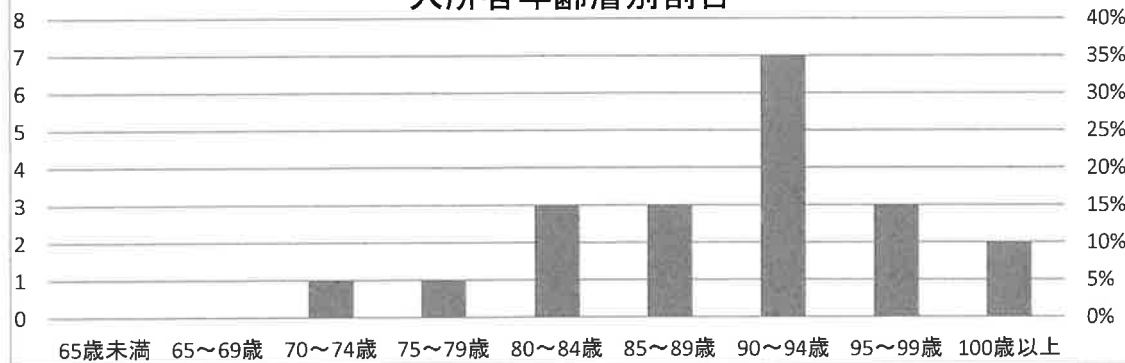
入所者平均要介護度(介護サービス)



各月末時点での入所者平均要介護度は、3.7～3.9で年間推移し、年間の平均要介護度は3.8であった。

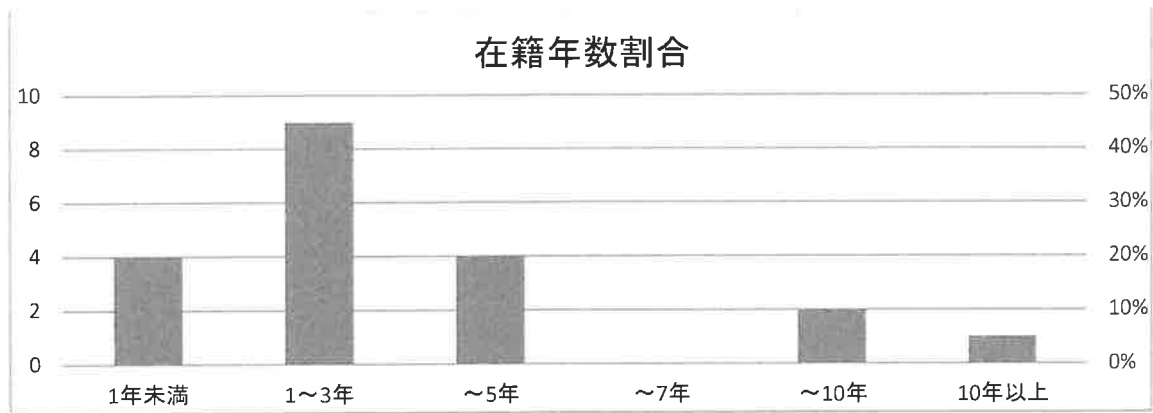
(5) 年齢状況

入所者年齢層別割合



最高齢者-女性	100歳
最若齢者-男性	74歳
平均年齢(女性)	90
平均年齢(男性)	87.5
平均年齢(全体)	89.5

令和4年度末時点の入所者の年齢状況は、90～94歳が35%と最も多くなっている。また、最高齢者100歳、最若齢者74歳、平均年齢(全体)は89.5歳であった。



令和4年度末時点の入所者の在籍年数状況は、入所期間1年未満から3年未満が13名と全体の半数以上を占めおり、新規入所者は4名であった。

(6) 入退所状況

	入所者	退所者	月末人数
4月	1	1	20
5月	0	0	20
6月	0	0	20
7月	0	0	20
8月	0	1	20
9月	1	0	20
10月	0	0	20
11月	0	0	20
12月	1	1	20
1月	0	0	20
2月	0	0	20
3月	1	1	20
計	4	4	

令和4年度の入退所状況は、入所者数4名、退所者数4名であった。また、前年度は入所者8名、退所者8名であった。入所者4名は、平均要介護度3.2であった。退所者4名の内、3名がお亡くなりになられ、1名が長期入院の為に退所された。

(7) 実習受入・研修実施状況

なし
・施設外研修
参加者なし

(8) 行事実施内容

開催日	行事内容
令和4年5月11日	父母の会
令和4年6月12日	花の植え替え
令和4年7月4日	紙芝居
令和4年8月31日	夏祭り(くじ引き)
令和4年10月26日	チューリップの球根の植え付け
令和4年11月25日	焼き芋
令和4年12月27日	クリスマス会
令和5年2月3日	節分(豆まき)
令和5年3月3日	ひな祭り

※備考 誕生日会(入居者の誕生日に合わせて実施)

(9) 主な施設整備・修繕・備品購入等

なし

清住園ショートステイサービス

(1) 事業概要

施設の名称及び所在地等

事業所名	清住園ショートステイサービス
所在地	姫路市飾東町清住555
利用定員	14名(空床利用あり)

(2) 総括

令和4年度は新型コロナウイルスの施設内感染の拡大もあり8月、9月、1月に一時的な稼働率の落ち込みがあった。夏の感染拡大以降、ロングショートを活用することで感染拡大時の稼働率の低下を最小限に抑えられた。感染拡大時は、陰圧室を速やかに稼働させ全居室居室隔離の対応実施。感染予防の為、退所できる方の退所手続きを迅速に行い、ショートステイ利用者様の感染拡大は未然に防ぐことができた。

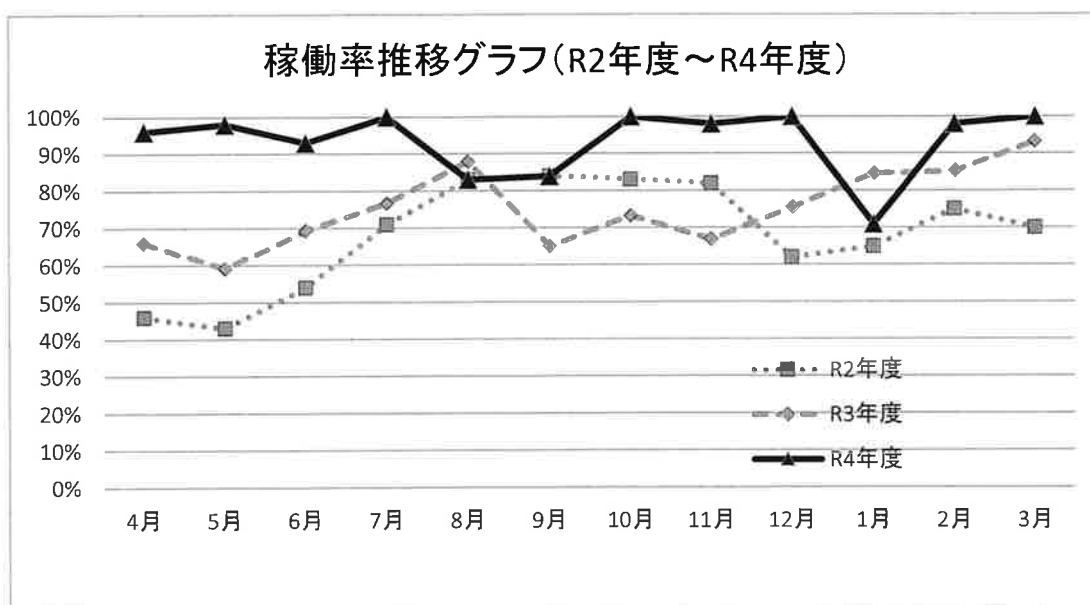
新型コロナウイルスの施設内感染拡大時以外は、高稼働率を維持でき従来型特養の入院者の空所利用にも柔軟に対応できた。

年度後半は新規ロングショート希望の方にお待ちいただくような状態が続き、特別養護老人ホーム清住園への本入所へ移行した際も稼働率の著しい低下はなく維持している状況である。年度末にかけては介護認定の更新に伴う利用日数の増加などで稼働率も上昇しやすい傾向にあった。

(3) 稼働状況

	4月	5月	6月	7月	8月	9月
利用延べ人数	404	427	392	451	364	353
稼働率	96%	98%	93%	100%	83%	84%

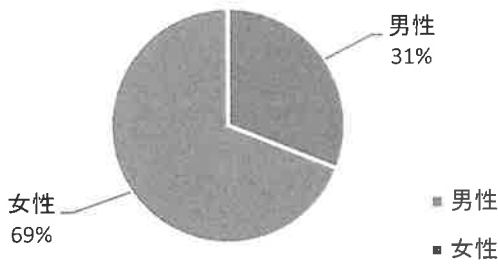
	10月	11月	12月	1月	2月	3月	令和4年度計
利用延べ人数	454	414	459	309	414	441	利用延べ人数 4,882
稼働率	100%	98%	100%	71%	98%	100%	年間稼働率 93%



令和4年度の年間稼働率は93%であり、前年度の75%に対し+18%であった。恐れていた新型コロナウイルスの感染が園内でも大流行し、一時的な稼働率の低下もあったが平均して稼働率を維持することができた。特別養護老人ホーム清住園への本入所があった状態でもロングショートを受け入れが継続的に行えたのが稼働率を維持できた要因だと思われる。年間を通して特別養護老人ホーム清住園の入院者の空床を有効活用することができたことも前年からの稼働率上昇に繋がっている。

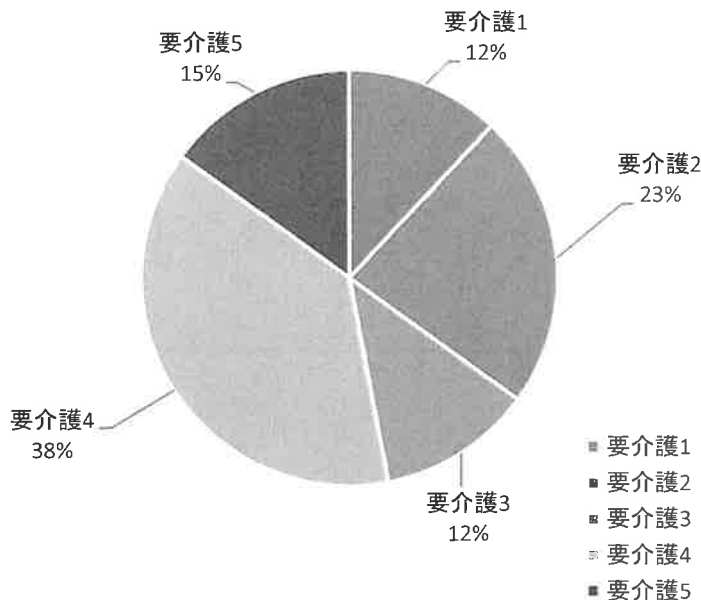
(4) 利用実績状況

利用者男女別割合



令和4年度のご利用者の男女別割合は、女性が69%、男性が31%であった。前年度のご利用者の男女別割合は、女性62%、男性が38%であったため、男性のご利用者の割合が増加している。ロングショートのご利用者に女性が多くなった影響であると考えられる。

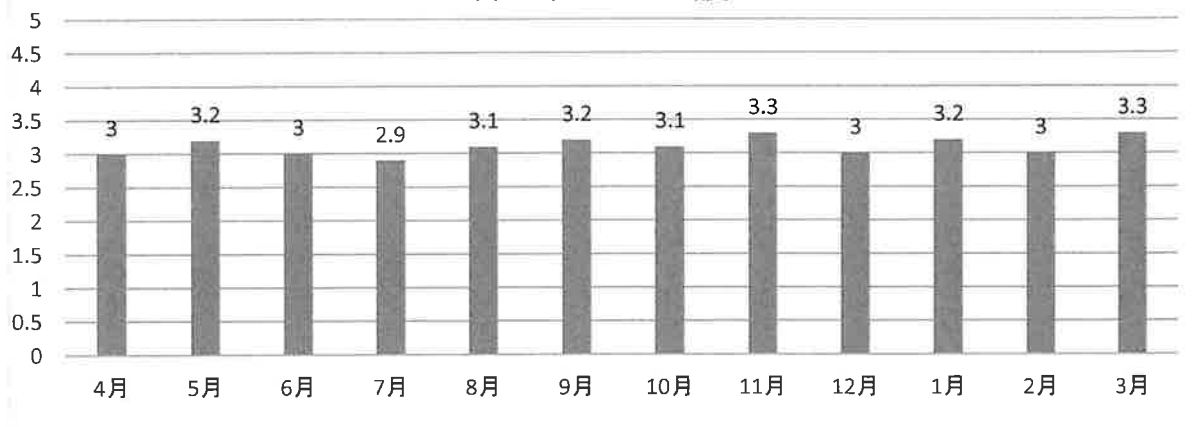
利用者要介護度別割合



令和4年度の利用者要介護度別割合の、介護予防である要支援は、要支援1が0名、要支援2が1名であった。要支援の方、清住園ショートステイサービスへの利用は少ない現状である。

要介護度別割合は、前年度は要介護3、要介護4の方が多かったが、今年度はロングショートでのご利用の方の増加に伴い、要介護3、要介護4の方々のご利用が増加している。

利用者平均介護度

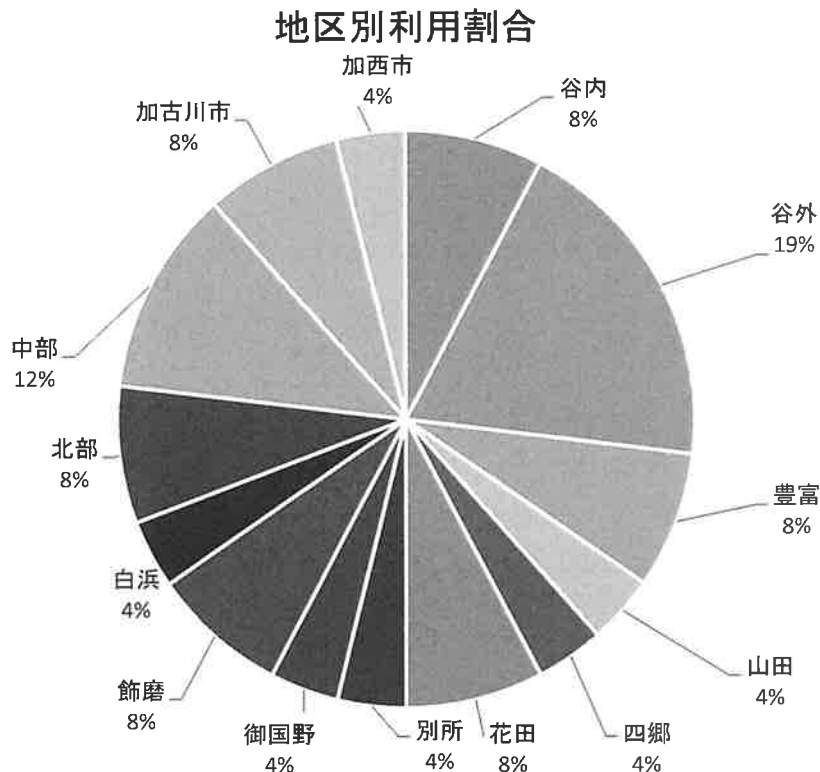


年間の平均介護度は3.1であった。前年度の平均介護度は3.4であり、ほとんど変動のない状況である。ロングショートでのご利用の方が、特別養護老人ホーム清住園に本入所された月でも利用者平均介護度が比較的維持されている。

新規利用者の方も区変中等で比較的要介護度が低い方でも、利用開始後介護度が上がるものが多く、後半にかけて要介護度が上昇傾向になっている。

(5) 地区別利用状況

姫路市					他市		
東部					東部以外		
谷内	谷外	豊富	山田	船津	姫路市北部	加西市	加古川市
2	5	2	1	0	1	1	2
花田	別所	御国野	四郷	系引	姫路市中部	福崎町	
2	0	2	3	0	5	0	
妻鹿	白浜	八木	的形	大塩	姫路市西部	高砂市	
1	0	0	0	0	0	0	



前年度に引き続き谷外と姫路市中部が多い傾向にある。
 清住園のデイサービスセンターとの併用でのご利用者の方も沢山いらっしゃることもあり谷内と谷外で1/4を占めている状況である。市内全域だけでなく、加古川市や加西市からの利用も今後継続できるように取り組んでいきたい。飾磨・白浜方面もデイサービスをご利用されている方が多いので、今後ショートステイの利用も拡大できそうである。

(6) 実習受入・研修実施状況

- ・実習受入状況
従来型に準ずる
- ・施設外研修
従来型に準ずる

(7) 行事实施内容
従来型に準ずる

(8) 主な施設整備・修繕・備品購入等
従来型に準ずる

清住園デイサービスセンター

(1)事業概要

施設の名称及び所在地等

事業所名	清住園デイサービスセンター
所在地	姫路市飾東町清住555
利用定員	40名
運営日数	259日
運営規模	通常規模型通所介護
サービス提供地域	姫路市(家島町を除く)、高砂市(阿弥陀町魚橋・阿弥陀町生石・米田町・北浜町・神爪のみ)、加古川市(志方町・西神吉町・東神吉町・米田町のみ)、加西市、福崎町、加東市
サービス提供時間	9時30分～15時

(2)総括

加西市地域包括支援センターからの要支援の利用者の獲得に成功したことや、必要に応じた区分変更や追加利用の提案を行い、既存の利用者の利用回数を向上できた。

年間を通して稼働率は予算を上回ったことや、個別機能訓練加算、運動器機能向上加算などの算定率も上がったことで、年間売り上げも予算を達成することができた。また、感染症の流行を鑑み外出行事が行えなくなっていたが、ドライブなど一部の外出を再開したことで、追加利用者が増えてきている。

クラフト活動や機能訓練、訪問販売などに注力することで集客に反映することができた。見学者への送迎サービス等こまめに対応し、居宅介護支援事業所や地域包括支援センターとも調整を密に行い、法人内外の介護支援専門員との連携もスムーズになり強化することができた。

各部署との協力体制も円滑に行えており、より質の高いサービスを提供することができた。また、リハビリ部とは物づくり・理学療法などを通して心身状況の改善や生活機能の維持向上を目的として協力し、利用者が現存能力を発揮できるような環境づくりにも尽力することができた。

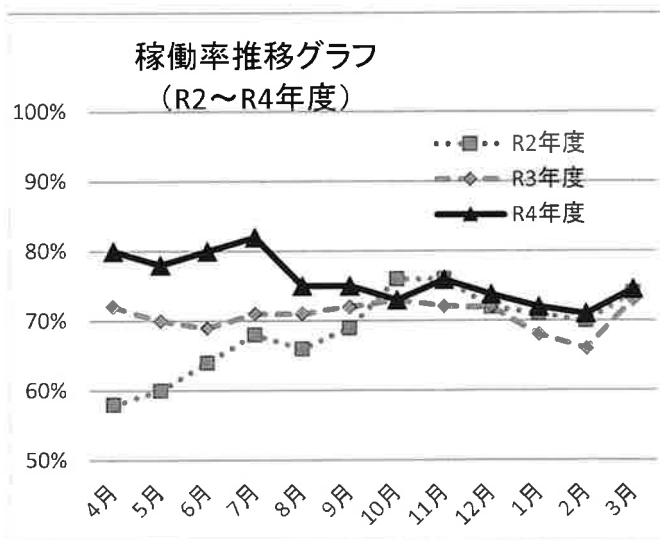
外部から絵手紙などのボランティア、トライやるウィークなどを積極的に受け入れ、定期的に集団での創作活動など専門的な物づくりを実施し、地域交流も合わせて行うことができた。

地域福祉活動では、知的障害者施設の雑貨販売、パン販売、日用品販売なども地域住民に開放し利用ができるように配慮した。カイロプラクティックが終了となり、既存のサービスが失われたことで、より一層リラクゼーションや個別リハビリのニーズが表面化してきたことが今後の課題である。

(3)稼働状況

	4月	5月	6月	7月	8月	9月
利用延べ人数	672	689	684	670	689	658
稼働率	80%	78%	80%	82%	75%	75%

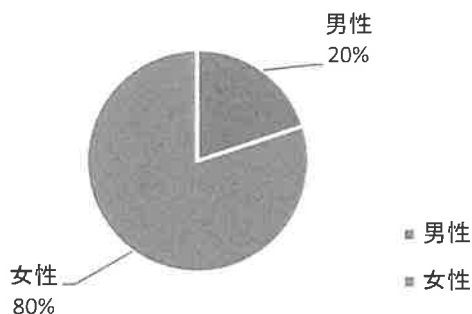
	10月	11月	12月	1月	2月	3月	令和4年度計
利用延べ人数	619	668	650	580	598	687	利用延べ人数 7,864
稼働率	73%	76%	74%	72%	71%	75%	年間稼働率 76%



令和4年度の平均稼働率は76%であり、前年度より5%増加となった。今年度は4月から8月にかけて、前年度に対し稼働率が大きく上回った。上半期は感染症による利用休止や入院が多かったものの、新規も多く獲得できたことにより、稼働率が向上したと思われる。年度を通して新規の紹介と受入は一定数以上維持できており、同時に第二デイサービスに利用者の移行を行うことができた。要支援利用者の紹介と受入を行うと同時に、区分変更を勧めるなどし利用回数の増加に繋げることができた。各種行事は行うことができなかったが、クラフト活動や訪問販売誘致などを通し集客に繋げることができた。

(4) 利用実績状況

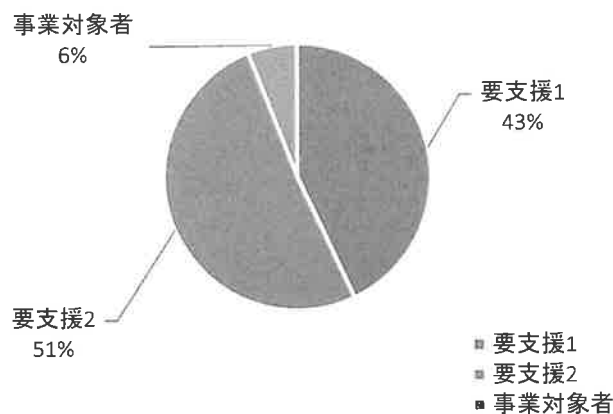
利用者男女別割合



実人数	男性	女性
令和4年度	225	901

令和4年度の利用者男女別割合は、女性が80%、男性が20%であった。また、前年度の割合は女性が80%、男性が20%で同じであった。

利用者要介護度別割合
(総合事業サービス)

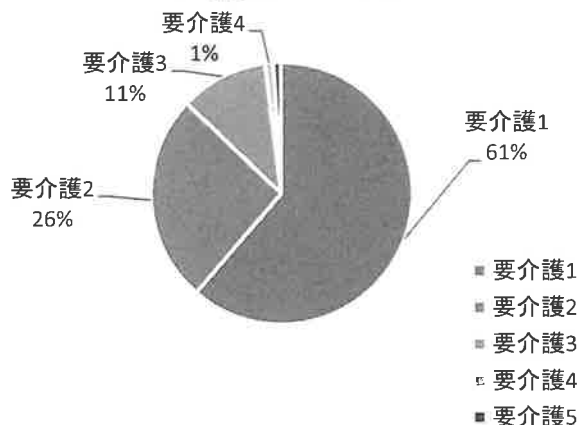


実人数	要支援1	要支援2	事業対象者
令和4年度	339	403	45

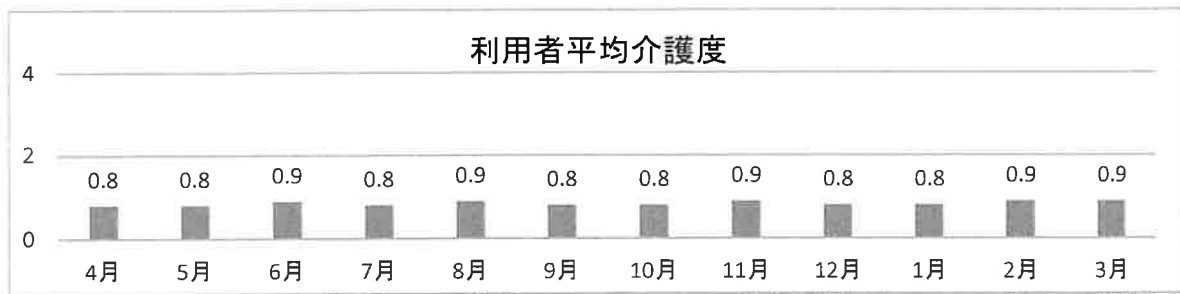
令和4年度の利用者要介護度別割合は、要支援2が51%と最も多く、次いで要支援1が43%、事業対象者が6%であった。

実人数	要介護1	要介護2	要介護3	要介護4	要介護5
令和4年度	309	128	54	4	4

利用者要介護度別割合
(介護サービス)



令和4年度の利用者要介護度別割合は、要介護1が61%と最も多く、次いで要介護2が26%、要介護3が11%、要介護4が1%、要介護5が1%となっている



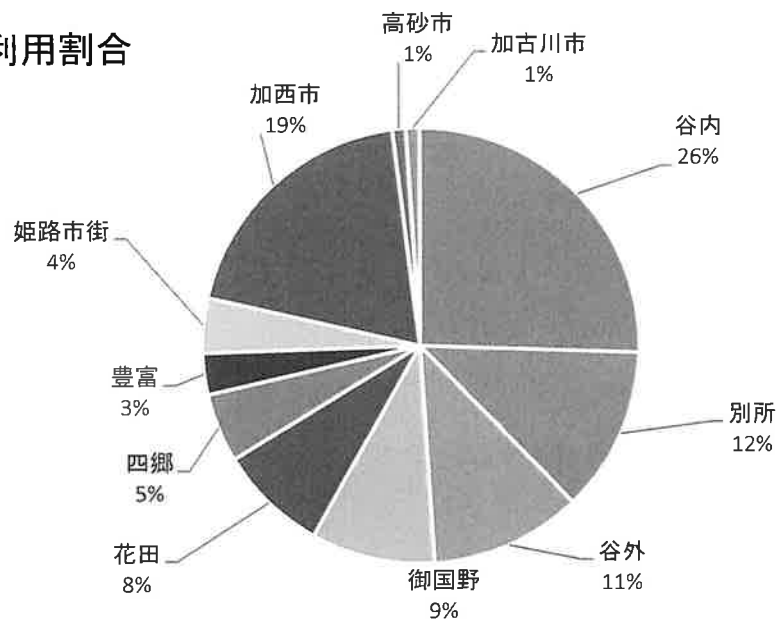
※ 事業対象者、要支援1・2は0.375として平均要介護度を算出した(既存の計算方法)

要支援利用者と要介護利用者は、787名対498名となり、要支援者が上回った。各月末時点での利用者平均介護度は、要支援2～要介護1で年間推移し、年間の平均介護度は要支援2と要介護1の中間程度であった。

(5) 地区別利用状況

姫路市					他市		
東部				東部以外			
谷内	別所	谷外	御国野	花田	香寺町	加西市	加古川市
25	12	11	9	8	0	19	1
四郷	豊富				姫路市中部	福崎町	
5	3				4	0	
					姫路市西部	高砂市	
					0	1	

地区別利用割合



令和4年3月末現在の利用者数を地区別にみると谷内地区が26%と多く、次いで加西地域が19%、別所地区が12%となっている。全体的の変動を見ると、加西市の利用者が増加し、そのほかの地区は昨年よと大差なかった。今後も引き続き清住園の地の利を生かして、加西市・加古川市など姫路市以外の送迎可能な地域の利用者獲得に努めたい。

(6) 実習受入・研修実施状況

・実習受入状況

日程	研修内容	団体名	実習者数
令和4年5月30日～6月3日	トライやるウィーク	姫路市立城山中学校	4名
令和4年8月15日～9月16日	社会福祉士実習	神戸医療未来大学	1名

・施設外研修

開催日	研修内容	主催者	研修場所	参加者
令和4年9月29日	ADL維持加算ゼロから丁寧に徹底解説	(株)Rehab for JAPAN	清住園 (オンライン)	辻
令和5年1月14日	認知症介護基礎研修	ワールドプランニング	自宅(eラーニング)	小林

(7)行事実施内容

開催日	行事内容
令和4年5月19日	シゲノブ訪問
令和4年8月10日	ぶどう買い物
令和4年8月11日	ぶどう買い物
令和4年8月22日	シゲノブ訪問
令和4年9月19日	敬老週間
令和4年10月11日	たい焼き販売
令和4年10月26日	たい焼き販売
令和4年11月10日	シゲノブ訪問
令和4年11月25日	たい焼き販売
令和4年12月22日	クリスマス会
令和4年12月30日	年忘れビンゴ大会
令和5年1月4日	絵馬作成会
令和5年2月15日	シゲノブ訪問
令和5年3月2日	梅ドライブ
令和5年3月10日	梅ドライブ
令和5年3月14日	梅ドライブ
毎月	絵手紙教室・スイーツ喫茶
偶数月	散髪
毎月	移動スーパー・パン販売・カラオケ・菜の花
各種療法	毎週月水金:理学療法

(8)主な施設整備・修繕・備品購入等

日程	内容	金額
令和4年6月4日	脱衣場コンセント増設工事	¥101,000
令和4年12月8日	パナソニック 歩行ロボットレンタル	¥396,000

清住園第二デイサービスセンター

(1) 事業概要

施設の名称及び所在地等

事業所名	清住園第二デイサービスセンター
所在地	姫路市飾東町清住555
利用定員	40名
運営日数	310日
運営規模	通常規模型通所介護
サービス提供地域	姫路市(家島町を除く)、加西市、加古川市(志方町、西神吉町、東神吉町、米田町のみ)、高砂市(阿弥陀町魚橋、阿弥陀町生石、米田町、北浜町、神爪のみ)、加西市、加東市、福崎町
サービス提供時間	9時30分～17時

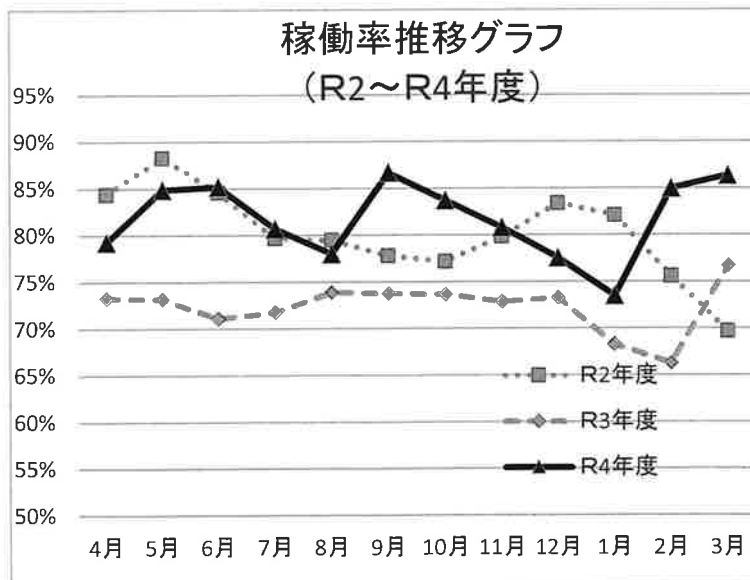
(2) 総括

利用者の重度化、医療看護に対応する為に介護技術・方法を職員間で常に情報共有し個別に対応が行えた。また、在宅での家族介護における相談や介護方法の提案・助言等も積極的に押し進められた。時間短縮でのサービスや個別送迎、居宅内介護など毎月の営業活動を基に内外の居宅介護支援事業所の介護支援専門員との連携を強化することができた。新型コロナウイルス感染拡大の観点より集団レクリエーション及び外出や行事などの自粛を行った。代替サービスとして利用者個々の認知症・要介護状態に応じた小グループ及び個別レクリエーションを実施し、物づくり・理学療法・作業療法などリハビリ部と共同で心身状況の改善や生活機能の維持向上を目的とし、運動器機能向上加算(要支援者)の算定者や個別機能訓練加算(要介護者)の算定者の増加が見られた。12月末の新型コロナウイルス感染症のクラスター発生により2日間の休業期間を経て、より一層の感染症対策を講じながら稼働率向上に向けた活動が講じて年度末には収益の大幅な増加につながった。

(3) 稼働状況

	4月	5月	6月	7月	8月	9月
利用延べ人数	825	883	887	840	843	902
稼働率	79%	85%	85%	81%	78%	87%

	10月	11月	12月	1月	2月	3月	令和4年度計
利用延べ人数	871	841	807	706	816	936	利用延べ人数 10,157
稼働率	84%	81%	78%	74%	85%	87%	年間稼働率 82%

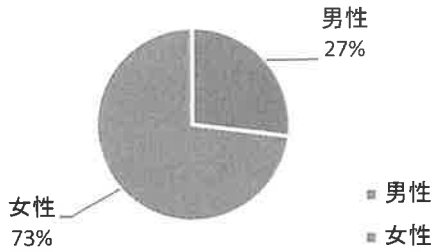


令和4年度の平均稼働率は82%であり、前年度の72%に対して+10%であった。コロナ禍にあったが新規利用者・移行者が増加し結果的に稼働率の向上が見られた。12月末より新型コロナウイルス感染症によるクラスターが発生し2日間の休業を余儀なくされ稼働率が落ち込むことになるも2月以降新規利用者の増加などで再び増加に転じ、3月においては年度内最高の延べ人数と収益を上げられ次年度へ繋げることができた。

(4) 利用実績状況

利用者の男女別割合

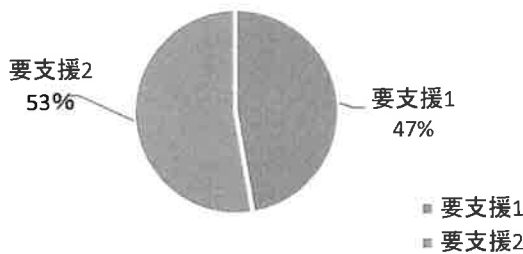
利用者男女別割合



実人数	男性	女性
令和4年度	274	748

令和4年度の利用者男女別割合は、女性が73%、男性が27%であった。
また、前年度の割合は、女性が80%、男性20%であった。

利用者要介護度別割合
(総合事業サービス)

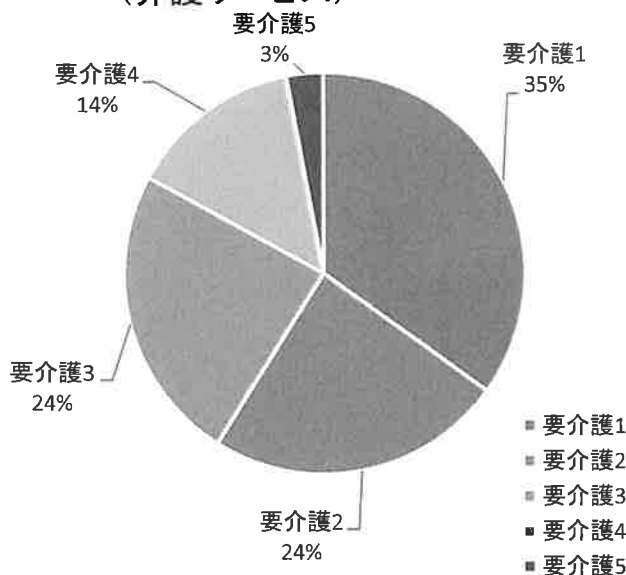


実人数	要支援1	要支援2
令和4年度	36	40

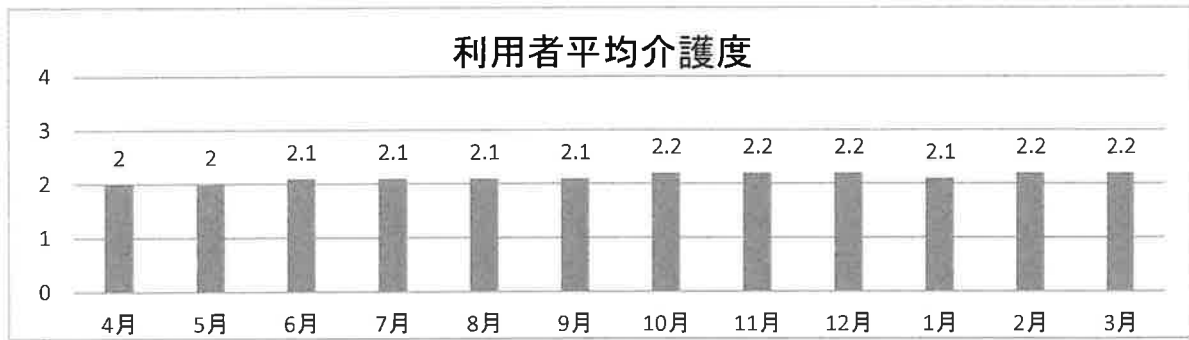
令和4年度の利用者要支援別割合は、要支援1が47%、要支援2が53%であった。
年度末利用者は要支援1が3名、要支援2が2名となっている。

実人数	要介護1	要介護2	要介護3	要介護4	要介護5
令和4年度	292	204	204	117	29

利用者要介護度別割合
(介護サービス)



令和4年度の利用者要介護度別割合は、要介護1が35%と最も多く、次いで要介護2が24%となっている。前年度と同様に、要介護1と要介護2の割合が半数以上の状況である。要介護3が前年より増加し、要介護2と同率の割合となっている。

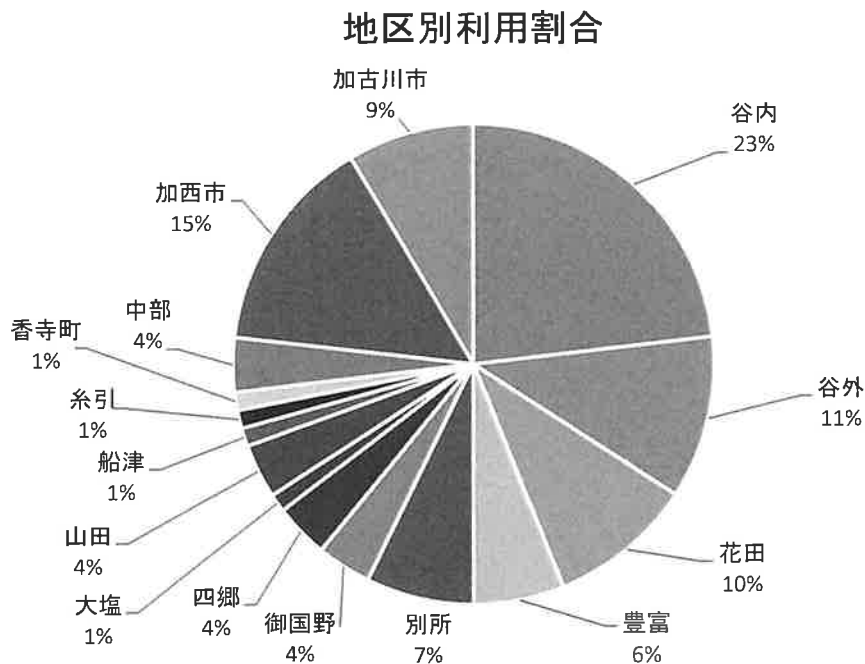


※事業対象者、要支援1・2は0.375として平均要介護度を算出

各月末時点での利用者平均介護度は2～2.2で年間推移し、年間の平均介護度は2.13であった。

(5) 地区別利用状況

姫路市						他市	
東部					東部以外		
谷内	谷外	豊富	山田	船津	香寺町	加西市	加古川市
19	9	5	3	1	1	12	7
花田	別所	御国野	四郷	糸引	姫路市中部		
8	6	3	3	1	1	0	
妻鹿	白浜	八木	的形	大塩	姫路市西部	高砂市	
0	0	0	0	1	0	0	



令和4年3月末現在の利用者数を小学校区別にみると谷内地区が23%、次いで加西市地区が15%と多くなっている。加西市、加古川市が他市ではあるが地理的な条件により利用割合が増えている状況である。

(6)実習受入・研修実施状況

・実習受入状況

日程	研修内容	団体名	実習者数
令和4年6月20日～6月24日	歯科衛生士	県立総合衛生学院	4名
令和4年8月15日～9月16日	社会福祉士	神戸医療未来大学	1名
令和5年2月6日～2月15日	社会福祉士	関西福祉大学	1名

・施設外研修

開催日	研修内容	主催者	研修場所	参加者
令和4年7月8日	安全運転管理者等講習	兵庫県公安委員会	姫路市民会館	青木
令和4年9月29日	ADL維持等加算ゼロから丁寧に徹底解説	(株)Rehab for JAPAN	清住園(web研修)	青木
令和5年1月10日	認知症介護基礎研修	ワールドプランニング	自宅(eラーニング研修)	岸本
令和5年1月25日	認知症介護基礎研修	ワールドプランニング	自宅(eラーニング研修)	下條

(7)行事実施内容

※新型コロナウイルス感染拡大防止の観点より外出・行事の自粛を行っています

開催日	行事内容
令和4年8月12日・13日	ぶどう買い物ツアー
令和4年9月20日	敬老会
令和4年12月24日	クリスマス会
毎月(第2水曜日)	絵手紙教室
偶数月	散髪
毎月	書道・写経・ペン字・クラフト
各種療法	毎週月・木曜:物づくり教室
各種療法	毎週月・水・金・土曜:理学療法(AM)
各種療法	毎週火・木曜:あん摩マッサージ指圧(PM)

(8)主な施設整備・修繕・備品購入等

日程	内容	金額
令和4年7月12日	通信カラオケ機器(リース) 1台	27,500円/月 ※年度末まで6,500/月
令和4年10月3日	衣類乾燥機 1台	85,580円

エルグラン清住園デイサービスセンター

(1) 事業概要

施設の名称及び所在地等

事業所名	エルグラン清住園デイサービスセンター
所在地	姫路市飾磨区三宅1-185
利用定員	30名
運営日数	309日
運営規模	通常規模型通所介護
サービス提供地域	姫路市
サービス提供時間	9:30~17:00

(2) 総括

令和4年度の上半期はコロナ感染者が定期的に発症したり複数名発症するなど、濃厚接触者も含めて利用自粛が見られた。今年度から外出ツアーを再開してドライブや買い物ツアーを実施し、特に買い物ツアーは希望者が多かったことから実施出来て良かった。

サービス向上で取り組んだこととして、Instagramを開設し定期的にイベントや日頃の様子を投稿・発信したことにより、フォロワー数も増えて家族やケアマネへの宣伝効果にも繋げることができた。また毎月エルグラン通信を作成し全利用者へ配布し家族様からの声もよく聞くことができた。

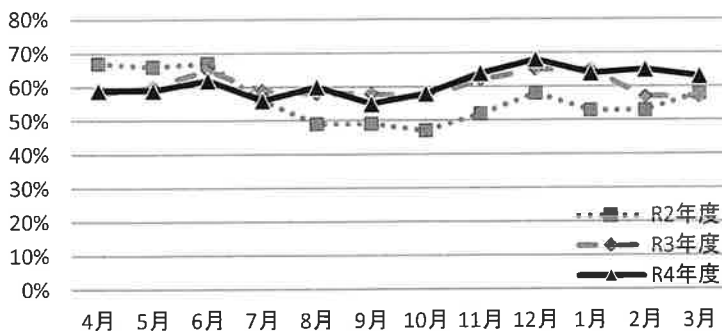
機能訓練に関しては作業療法士が10月から休職により看護師が兼務の業務体制にかわったが、専門職と同様の実施は難しい部分もあった。

感染対策については昨年度と同様に感染予防に努めながら継続出来た。今年度の新規獲得数は26名で1か月平均2.1名であり、見学者からの利用につながったケースは約3分の1程度であった。1月25日(水)は積雪により営業が難しいと判断し休止した。

(3) 稼働状況

	4月	5月	6月	7月	8月	9月		
利用延べ人数	463	466	481	440	461	431		
稼働率	59%	59%	62%	56%	60%	55%		
	10月	11月	12月	1月	2月	3月	令和4年度計	
利用延べ人数	451	500	532	464	468	541	利用延べ人数	5698
稼働率	58%	64%	68%	64%	65%	63%	年間稼働率	61%

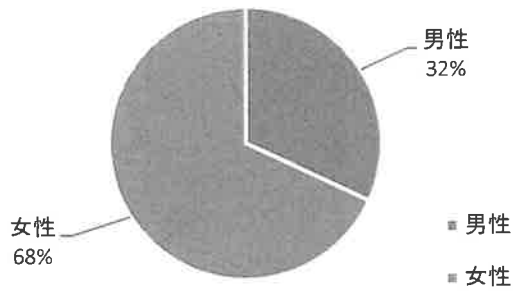
稼働率推移グラフ
(R2～R4年度)



令和4年度の平均稼働率は61%であり、前年度の60%に対して+1%であった。上半期はコロナ感染者が複数出たりなど利用自粛者も見られた為、稼働率安定とはいかなかった。下半期もコロナ感染者は認めるも、大きな低下には至らなかった。イベントは随時実施出来た。食事イベントも本部との連携により実施することができ集客に繋げることが出来た。

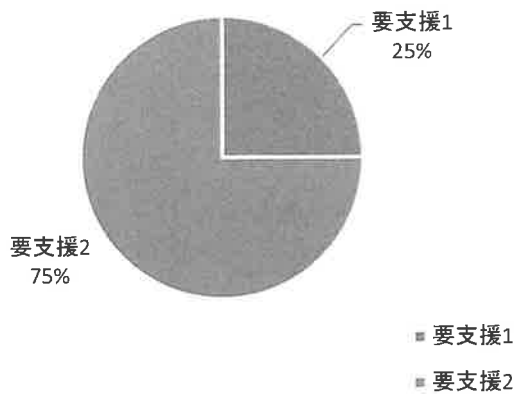
(4) 利用実績状況

R4年度利用者男女別割合



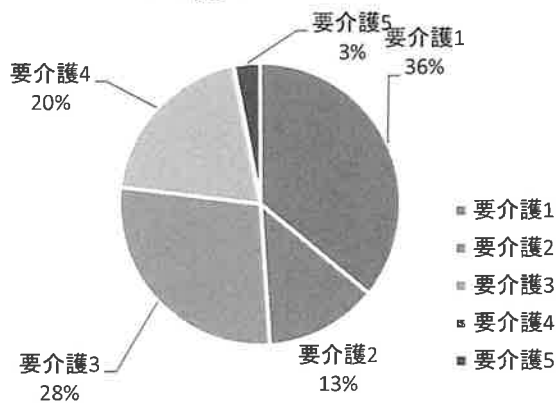
令和4年度の利用者男女別割合は、女性が68%、男性が32%であった。
また、前年度の割合は、女性が66%、男性34%であった。

R4年度利用者要介護度別割合
(総合事業サービス)



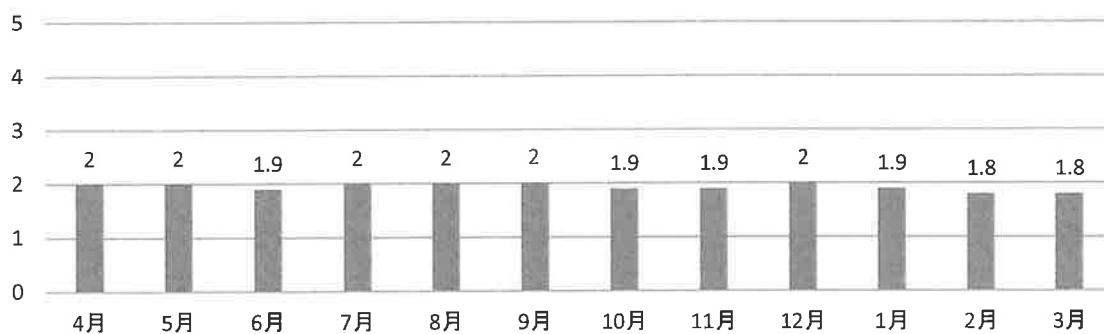
令和4年度の利用者要介護度別割合は、要支援1が4名、要支援2が12名。昨年度と介護度別割合は同じであった。

R4年度利用者要介護度別割合
(介護サービス)



令和4年度の利用者要介護度別割合は、要介護1が約10%減って36%であった。要介護の平均が上がった事で介護が必要な利用者が増えた事が分かる。

利用者平均介護度

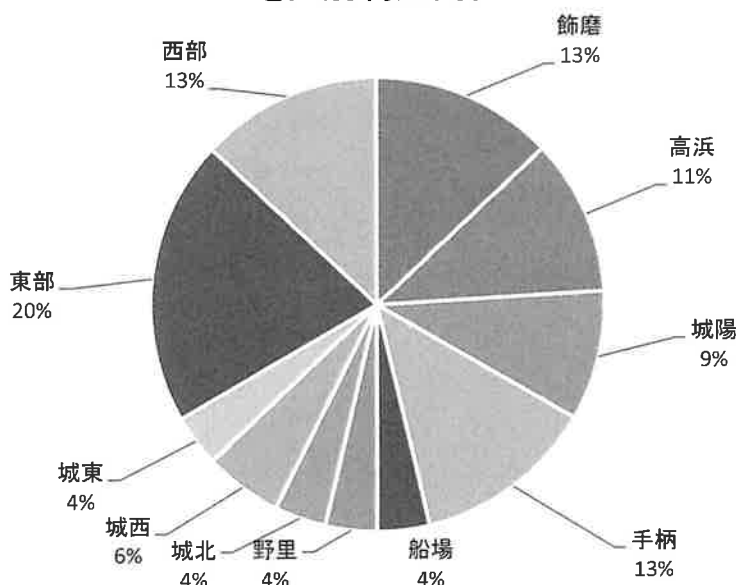


各月末時点での利用者平均介護度は、1.8～2.0で年間推移し、年間の平均介護度は1.9であった。前年に比べると全体的に介護度は上がっている。身体的な介護が必要な利用者様が増えている。また家族様の負担が増えているのも介護度があがった要因とも考えられる。

(5) 地区別利用状況

姫路市					
中部					中部以外
飾磨	高浜	城陽	手柄	荒川	北部
7	6	5	7	0	0
津田	英賀保	東	白鷺	船場	東部
0	0	0	0	2	11
高岡	高岡西	野里	城北	城西	西部
0	0	2	2	3	7
城東	水上	砥堀	増位	広峰	
2	0	0	0	0	
安室	安室東				
0	0				

地区別利用割合



令和4年3月末現在の利用者数を小学校区別にみると、若干飾磨・手柄区域が増えた。出来るだけ1キロ圏内の獲得を増やす。

(6)実習受入・研修実施状況

・実習受入状況

日程	研修内容	団体名	実習者数
5月30日～6月3日	トライやるウィーク	灘中学校	3名

・施設外研修

開催日	研修内容	主催者	研修場所	参加者
令和4年9月20日	安全運転管理者講習	兵庫県自家用自動車協会連合会	兵庫県民会館	吉田

(7)行事実施内容

開催日	行事内容
令和4年4月5日	花見喫茶
令和4年6月16日	ゆかた祭り
令和4年7月12日	おやつイベント
令和4年8月9日	夏祭り
令和4年9月19日	敬老会
令和4年10月27日	ケーキ喫茶
令和4年11月24日	食事イベント
令和4年12月22日	クリスマス会
令和5年1月5日	初詣
令和5年2月3日	節分
令和5年3月3日	雛祭り
令和5年3月16日	握り寿司食事イベント
	※毎月の誕生日会実施
	※訪問美容1カ月に1回程度実施

(8)主な施設整備・修繕・備品購入等

日程	内容	金額
令和4年6月20日	カトレア浴槽修理	¥100,793

清住園訪問看護ステーション

(1)事業概要

施設の名称及び所在地等

事業所名	清住園訪問看護ステーション
所在地	姫路市飾東町清住555
職員数	看護師4名
運営日数	245日（365日電話対応）
サービス提供地域	姫路市（家島町を除く）、加西市（中国道より北を除く）、加古川市（加古川より東を除く）、高砂市（山陽電車より南を除く）
サービス提供時間	8時30分～17時30分

(2)総括

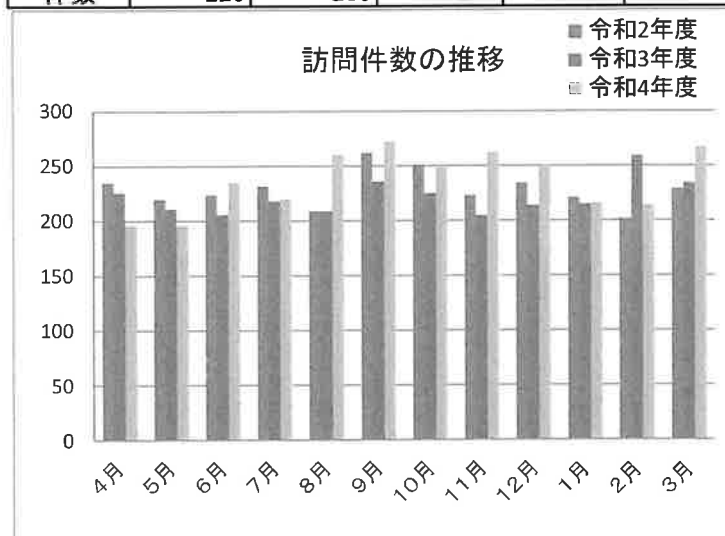
医療機関及び居宅介護支援事業所に周知活動を行い、新規依頼は月平均2～3件ペースである。既存サービスは恒常化しルーティンワークとならないよう留意し、新規サービスでは確実なアセスメントを行い計画実施する中あらゆるリスクを想定した管理運営を行っている。異常の早期発見と報告、在宅医が求める情報提供を的確に行い信頼を積み重ねることで、清住園訪問看護ステーションを指名していただけるケースもある。また、ケアマネージャーからのリピートもあり、良い評価をして頂けると受け止めるとともにより良い連携を図りニーズに応えることができるよう努めている。件数獲得には至らず計上されないがケアマネからの相談も増えてきている。

訪問はマンツーマンであり各職員の知識や技術が比較評価されることも多く、スタッフ間の情報交換を密に行いサービスの標準化が図れるように努めている。

ステーション開設から4年半が経過し、少しずつ経験を重ね、スタッフのスキルは確実に向上している。毎月ステーション内カンファレンスを開催し管理者・スタッフ間での意見交換が活発にできていることで個々のスキルアップに繋がっている。

(3)訪問件数の推移

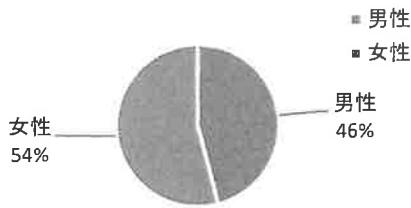
月	4月	5月	6月	7月	8月	9月	
件数	226	221	206	218	209	236	
月	10月	11月	12月	1月	2月	3月	合計
件数	225	205	214	215	259	234	2,668



延べ訪問回数の増減はターミナル期対応の有無にて大きく影響される。ターミナルケア訪問は約2週間～6週間の集中した訪問となる。

(4) 利用実績状況

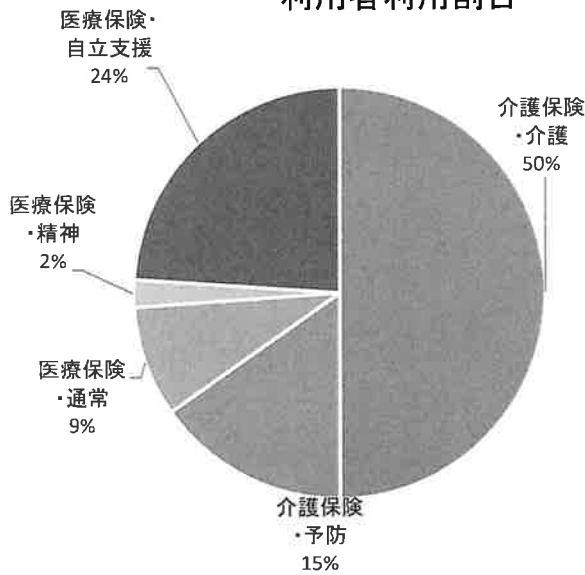
利用者男女別割合



実人数	男性	女性
令和4年度	21	25

	介護保険		医療保険		
	介護	予防	通常	精神	自立支援
令和4年度	23	7	4	1	11

利用者利用割合

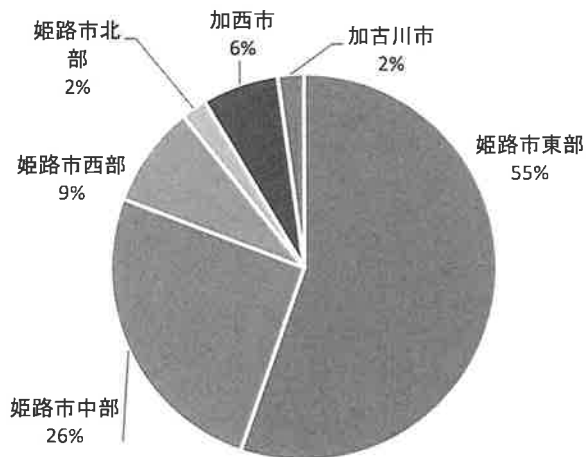


3月末現在46名の稼働実績となっている。統計による高齢者人口の男女比と大きな差異はない。昨年度と比較して介護保険の割合が微増している。介護保険の内訳は予防が減少し介護が増加している。これは既存利用者の介護度が上がってきていることによるものであり地域包括からの新規獲得に努める。

医療保険での内訳は自立支援医療対応が微増しているが、ターミナル対応の有無により通常医療保険割合が大きく変わってくるため参考資料として捉えている。介護保険ではバルーンカテーテル管理、ストーマ管理、褥瘡管理、服薬管理、インスリン管理及び手技確認、教育、リハビリ、医療度の高い方の入浴介助や保清、認知症の方の身体管理、生活上の困りごと等に対応している。また、24時間対応加算は総人数の70%を占めている。電話対応による相談は危機状況を把握するスキルが求められ、医療過誤に対するリスク管理や予後予測、本人の意向に沿った調整と対応を求められ緊張状態が常に続いている。

(5) 地区別利用状況

地区別利用割合



姫路市				姫路市以外	
東部	中部	西部	北部	加西市	加古川市
26	12	4	1	3	1

設置地域である姫路市東部が約57%、中部約26%、北部2%、西部8%、加西市4%、加古川市2%を占めている。特に西部地域への移動は時間を要するため地域を分けて訪問調整できれば効率的であるが、利用者のサービス利用状況との兼ね合いや受診状況等を勘案したスケジュールとなるため長距離の移動となることも多い。効率性を鑑みて直行直帰するケースもあるがICT化により情報共有ができています。地域を限定せずに受け入れることで地区の偏りが少なくなるように活動地域全体へ営業活動を行っている。

(6)実習受入・研修実施状況

・実習受入状況
なし

・施設外研修

開催日	研修内容	主催者	研修場所	参加者
令和4年7月7日	発達障害とトラウマ	兵庫県こころのケアセンター	清住園 (オンライン)	藤尾
令和4年8月1日- 令和4年8月21日	令和4年度医療的 ケア児等支援者 養成研修	兵庫県こころの ケアセンター	清住園・自宅 (オンライン)	奥澤・藤尾 松田・高田
令和4年9月30日	統合失調症を中心 とした精神疾患の 理解と対応	姫路市保健所	姫路市総合 福祉会館	奥澤
令和4年9月30日	訪問看護オンライン セミナー「だから」が 分かると腑に落ちる 精神看護	テイジン	自宅 (オンライン)	奥澤
令和4年10月7日	精神科病院からの 退院に向けて ～社会的入院の実際、 退院支援の取り組み～	姫路市保健所	姫路市総合 福祉会館	奥澤

(7)主な施設整備・修繕・備品購入等

なし

居宅介護支援事業所清住園

(1) 事業概要

施設の名称及び所在地等

事業所名	居宅介護支援事業所清住園
所在地	姫路市飾東町清住555
運営日数	293日
従業者	介護支援専門員
サービス提供地域	姫路市(家島町を除く)、高砂市、加古川市(志方町・神吉町のみ)、加西市(北条地区・富田地区・賀茂地区・下里地区・九会地区・富合地区のみ)
サービス提供時間	月～土(祝日、12月29日～1月3日除く)の8時30分～17時30分

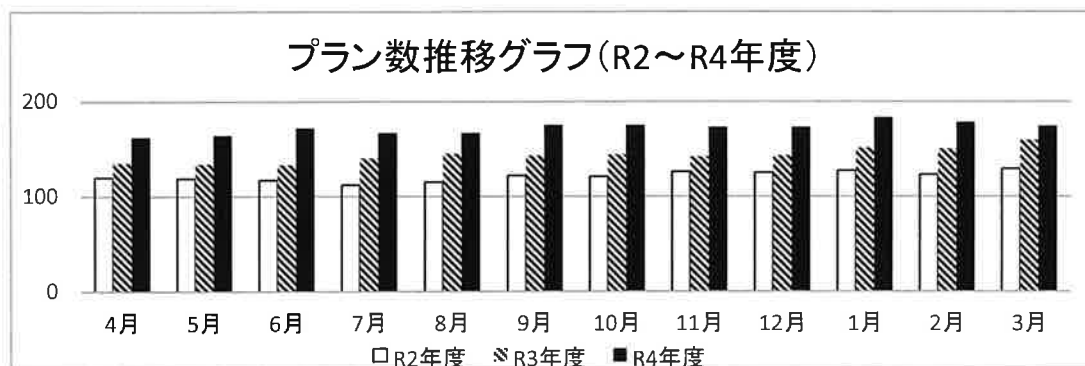
(2) 総括

令和4年度は地域包括や病院からの紹介も増え、売上も順調に増えている。地域包括からの委託件数も増えており、市街地の利用者数も徐々に増えている。今後も市街地の利用者が獲得できるよう営業活動を行っていく。職員の自己研鑽の為、施設内研修も積極的に参加出来ており、部署内の勉強会や事例検討会を毎月行っている。また毎週の朝礼時の伝達会議では、担当利用者の情報共有が行えるように進捗状況等を話し合っている。

(3) 稼働状況

要支援・要介護合計

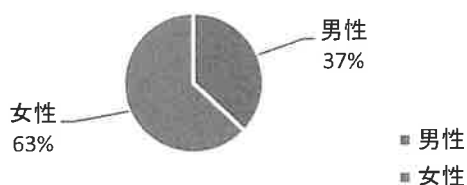
	4月	5月	6月	7月	8月	9月	
プラン数	162	164	172	167	167	175	
	10月	11月	12月	1月	2月	3月	合計
プラン数	175	173	173	183	178	174	2,063



職員は常勤換算で3.5名で営業していたが、令和5年1月に新しい職員が増えて4.5名になっている。令和4年8月に、リモートパソコン等ICT活用によりケアマネージャー1人当たりの担当件数を増やしている。

(4) 利用実績状況

利用者男女別割合

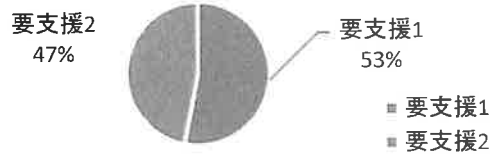


実人数	男性	女性
令和4年度	37	63

女性63%、男性37%の割合

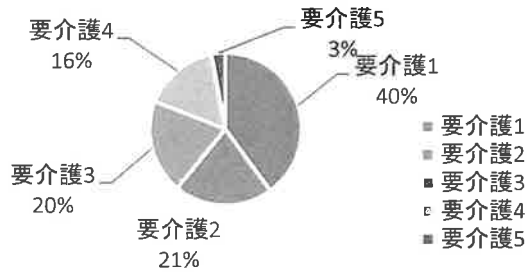
利用者要介護度別割合 (介護予防サービス)

実人数	要支援1	要支援2
令和4年度末	27	24



要支援1, 2がほぼ同数になっている。

利用者要介護度別割合 (介護サービス)



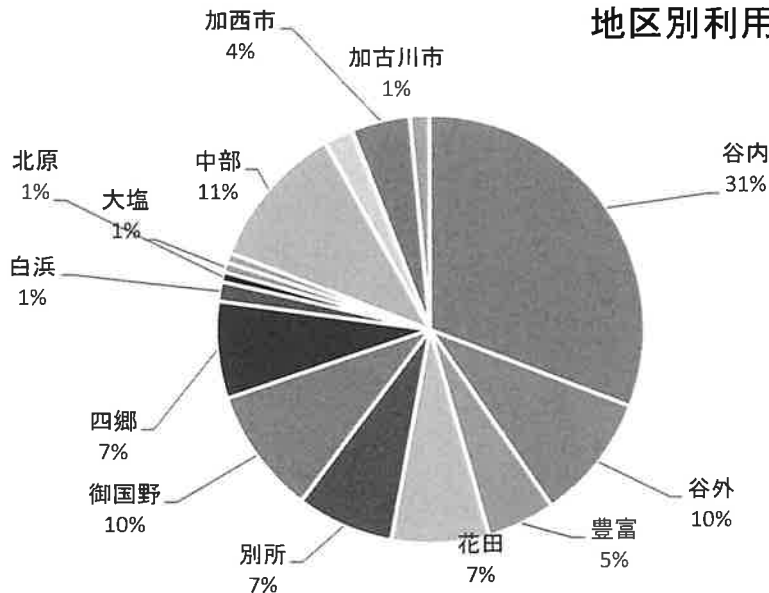
要介護1, 2の利用者数が61%を占めている

実人数	要介護1	要介護2	要介護3	要介護4	要介護5
令和4年度末	49	26	24	20	4

(5) 地区別利用状況

姫路市					他市	
東部			東部以外			
谷内	谷外	豊富	山田	船津	姫路市北部	加西市
42	13	7	0	1	3	6
花田	別所	御国野	四郷	飾磨	姫路市中部	福崎町
10	13	13	10	3	15	0
妻鹿	白浜	北原	的形	大塩	姫路市西部	加古川市
0	2	1	0	1	3	2

地区別利用割合



地元の飾東町・花田町の利用が半数になっている。市街地の利用者が少しずつであるが増えてきている。

(6)実習受入・研修実施状況

・実習受入状況

実習生の受け入れなし(コロナ禍により依頼なし)

・施設外研修

開催日	研修内容	主催者	研修場所	参加者
令和4年7月14日	インフォーマル資源について	姫路市四郷東・花田城山地域包括支援センター	姫路市東市民センター	岡本
令和4年8月22日	自立支援に向けたアセスメント	加西市地域包括支援センター	加西市健康福祉会館	岡本
令和4年8月30日	成年後見について	姫路市増位・広嶺地域包括支援センター	姫路市香寺事務所	元治
令和4年9月21日	コミュニケーション技術	姫路市四郷東・花田城山地域包括支援センター	姫路市東市民センター	岡本
令和4年10月25日	医療連携について	姫路市増位・広嶺地域包括支援センター	姫路市香寺事務所	元治
令和4年12月15日	自己覚知について	姫路市白鷺・琴陵、城乾・東光地域包括支援センター	城巽公民館	橋本
令和4年12月16日	神経難病等の疾患理解	姫路市増位・広嶺地域包括支援センター	姫路市香寺事務所	元治
令和5年2月15日	法テラスの活用と高齢者の権利擁護	姫路市白鷺・琴陵、城乾・東光地域包括支援センター	姫路市勤労市民会館	橋本
令和5年2月17日	高齢者に認められる精神症状	姫路市四郷東・花田城山地域包括支援センター	姫路市東市民センター	岡本
令和5年2月21日	認知症の症状理解	姫路市増位・広嶺地域包括支援センター	姫路市香寺事務所	元治
令和5年3月2日	相談面接技術研修(実践編)1日目	兵庫県福祉人材研修センター	関西学院大学	荻田
令和5年3月16日	相談面接技術研修(実践編)2日目	兵庫県福祉人材研修センター	関西学院大学	荻田

(9)主な施設整備・修繕・備品購入等

日程	内容	金額
令和4年7月4日	ポケットWi-Fi 1台	¥54,000

姫路市四郷・東地域包括支援センター

(1)事業概要

施設の名称及び所在地等

事業所名	姫路市四郷・東地域包括支援センター	
所在地	姫路市御国野町御着283-15	
開設日数	244日	
従業者	管理者 兼 主任介護支援専門員	1名
	保健師(看護師)	1名
	認知症担当職員	1名
	社会福祉士	1名
	介護予防支援等従事者	1.5名
担当校区	四郷・御国野・別所	
営業時間	8時35分 ~ 17時20分	

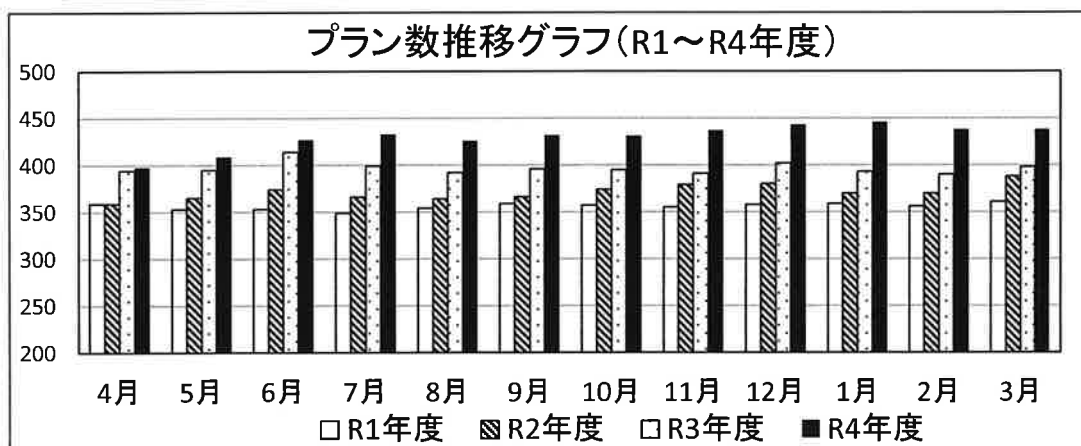
(2)総括

令和4年度は委託10年目の最後の年度となり、令和5年から令和10年までの5年間の業務委託の更新申請を姫路市に出した。結果、実績を積み重ね適正な指定基準を守っていることを高く評価され、引き続き委託されることになった。

担当地域である四郷・御国野・別所地域は、土地開発や県住・市住の整備が進み人口増加が著しい地域で、高齢者人口も令和4年12月の時点で6,276人となり、姫路市でも高齢者人口の多いエリアである。そのため、それに伴う相談件数も多く基本職員4名、プランナー1.5名体制で業務にあたった。主な業務として、要支援認定を受けた高齢者の在宅生活のサポートだけでなく、認知症に対する理解を深めるための啓蒙活動や高齢者が安心して暮らしていける地域を構築するための環境整備や調整が喫緊の課題となっており、センターを中心に民生委員・自治会等と共に活動し、国の推進する地域包括ケアシステムの中核になれるように努めた。また、介護だけでなく福祉、健康、医療など様々な分野から総合的に高齢者とその家族を支える基幹として地域の相談窓口となり、多種多様な相談にチーム一丸であたり課題の解決に努めるべく、各機関と連携して解決していくことができたと思う。

(3)稼働状況

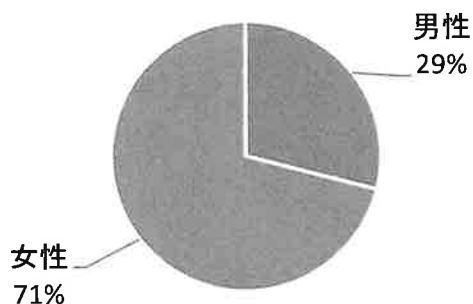
	4月	5月	6月	7月	8月	9月	
プラン数	398	409	427	433	426	432	
	10月	11月	12月	1月	2月	3月	合計
プラン数	431	437	443	446	438	438	5,158



令和4年度は、ほぼ横ばい状態のプラン数である。
プラン件数は、年度当初と比べると50件程度増えている。

(4) 利用実績状況

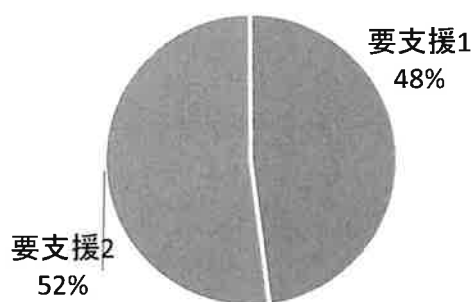
利用者男女別割合



実人数	男性	女性
令和4年度	125	313

令和5年3月末の利用者男女別割合は、女性が71%、男性が29%であった。女性の方が長寿であるという社会情勢と一致している。

利用者要介護度別割合
(介護予防サービス)



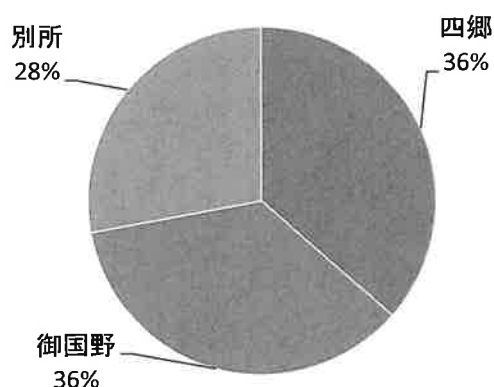
実人数	要支援1	要支援2	※総合事業
令和4年度	210	223	5

令和5年3月末の利用者要介護度別割合は、要支援1が48%、要支援2が52%となり、前年に比べて要支援2の割合が増加傾向となっている。事業対象者の該当者は5名。

※ 介護予防・日常生活支援総合事業の事業対象者
平成29年4月に自治体で開始された「介護予防・日常生活支援総合事業」
要支援認定の前段階の方を対象とした事業で65歳以上であれば利用が可能。介護認定を受けていなくても、訪問介護サービスや通所介護サービスが利用できる。

(5) 地区別利用状況

地区別利用割合



四郷	御国野	別所	合計
160	156	122	438

令和5年3月末現在の利用者数を小学校区別にみると、別所校区がやや少なく、四郷校区と御国野校区はほぼ同じという結果になった。これは、別所校区は若い世帯が多く、四郷・御国野校区は古い住宅が多く、より高齢化が進んでいるという地域の実態を反映していると考えられる。

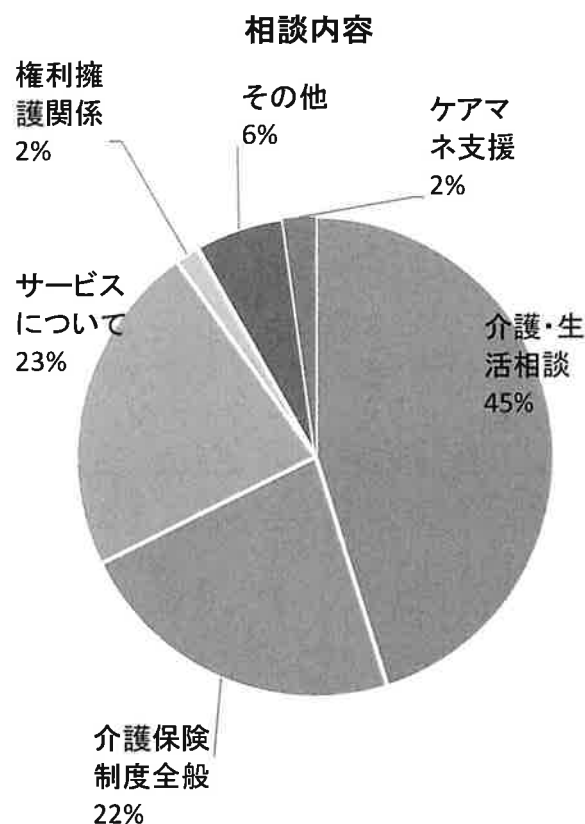
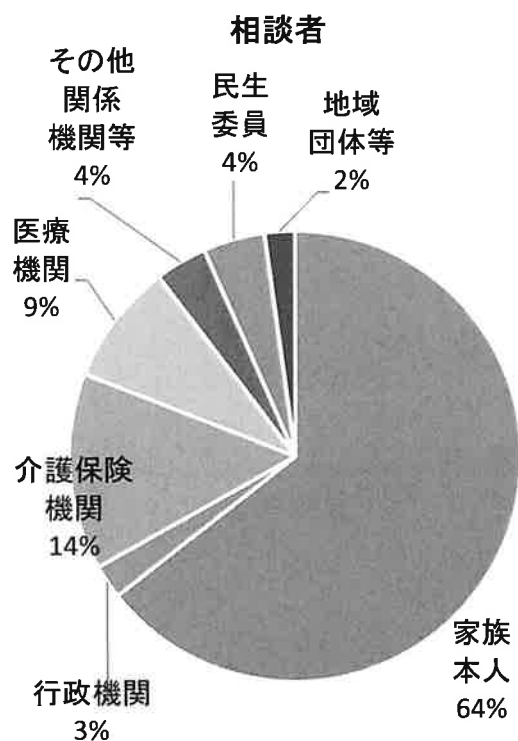
(6) 窓口総合相談業務

相談者(重複あり)

家族本人	行政機関	介護保険機関	医療機関	その他関係機関等	民生委員	地域団体等	合計
1058	40	232	143	61	72	36	1642

相談内容(重複あり)

介護・生活相談	介護保険制度全般	サービスについて	権利擁護関係	その他	ケアマネ支援	合計
1613	804	804	59	213	78	3571



(7) 実習受入・研修実施状況

・実習受入状況

日程	研修内容	団体名	実習者数
令和4年8月15日～ 令和4年9月16日	ソーシャルワーク実習	神戸医療未来大学	2名
令和4年12月19日	医療連携・ 高齢者を知る	姫路医療センター	2名
令和4年12月20日	医療連携・ 高齢者を知る	姫路医療センター	2名

・施設外研修

開催日	研修内容	主催者	研修場所	参加者
令和4年4月20日	包括的・継続的ケアマネジメント支援事業担当者会議	地域包括支援課	姫路市総合福祉会館	福永・関本
令和4年5月10日	多職種による事例検討会議	姫路中央病院	オンライン	福永・藤井
令和4年6月10日	認知症疾患医療センター研修会	高岡病院	オンライン	福永・藤井
令和4年6月2日	脳の健康教室	公文教育研究会学習療法センター	オンライン	藤井・岡田
令和4年7月22日	看取りのシュミレーション	姫路市在宅医療・介護連携支援センター	マリア病院	藤井・岡田
令和4年7月11日	ちよつと困った人への対応の仕方(カスハラ)	地域包括支援課	姫路市防災センター	福永
令和4年7月5日	令和4年度 総会・講演会	兵庫県地域包括・在宅介護支援センター協議会	オンライン	福永
令和4年7月8日	認知症のリハビリについて	認知症疾患医療センター研修会	オンライン	福永
令和4年7月13日	ケアマネジメント力向上会議	地域包括支援課	オンライン	福永
令和4年7月14日	参加ポイント事業説明会	地域包括支援課	姫路市総合福祉会館	藤井・岡田
令和4年7月29日	障害介護連携研修	地域包括支援課	姫路市総合福祉会館	関本
令和4年9月20日	子ども食堂でつながる地域づくり	えんがわ	オンライン	福永・藤井
令和4年9月21日	高齢者・障害者の消費生活被害防止研修会	兵庫県中播磨県民センター	姫路総合庁舎内	岡田
令和4年9月30日	精神疾患の理解	姫路市保健センター	姫路市総合福祉会館	福永
令和4年10月7日	精神疾患の理解	姫路市保健センター	姫路市総合福祉会館	福永
令和4年10月27日	ヤングケアラー研修会	姫路市こども家庭総合支援室	オンライン	福永・藤井
令和4年11月9日	フレイル	姫路保健所	姫路市総合福祉会館	藤井
令和5年1月13日	認知症の人の終末期ケア	認知症疾患医療センター	オンライン	福永・関本
令和5年3月2日	認知症の理解を深める	認知症疾患医療センター	オンライン	福永・藤井

(8)介護予防普及啓発事業

種別	事業内容
いきいき百歳体操	国分寺・家具町・小林東・西御着・深志野・北宿・御着・上鈴・本郷 御着県住・見野・坂元
介護予防教室	認知症予防・寝たきり予防・疾患についての知識・嚥下障害等 (四郷公民館・御着公民館・別所公民館等)
サロン	西御着・深志野・明田

(9)主な施設整備・修繕・備品購入等

令和4年6月30日 オムロン血圧計バッテリー交換

¥28,270