



令和1年度事業活動報告書

社会福祉法人 清章福祉会
特別養護老人ホーム清住園
地域密着型特別養護老人ホーム清住園
清住園ショートステイサービス
清住園デイサービスセンター
清住園第二デイサービスセンター
エルグラン清住園デイサービスセンター
五軒邸清住園デイサービスセンター
清住園訪問看護ステーション
居宅介護支援事業所清住園
居宅介護支援事業所清住園五軒邸
姫路市四郷・東地域包括支援センター

社会福祉法人 清章福祉会

(1)総括

既存の特別養護老人ホームおよび通所介護事業は堅調に安定した稼働率と収入があった。特に第二デイサービスセンターは大きな伸びをみせ、法人の安定経営に寄与した。

令和1年度の特筆すべき新規事業として、五軒邸の古民家を借りて、4月に「清住園訪問看護ステーションのサテライト」を移転し、7月に短時間リハビリ特化型の「五軒邸清住園デイサービスセンター」を立ち上げ、9月に「居宅介護支援事業所清住園五軒邸」を開設し(令和2年2月より休止中)、清住園の市街地進出の拠点とした。まだまだ採算ベースには乗っていないが、順調に認識されていくよう努力していきたい。

次に介護人材不足を解消するために外国人労働者を採用する方向で準備をし始め、ネパールの介護職員を雇用するルートを開発した。今後は、働き方改革を促進して日本人の新卒・既卒職員の採用に力を入れ、さらに外国人介護職員も雇用するなど、色々な方面から介護職員のリクルートを実施し、安定した人材確保に努めていきたい。

<令和1年度の目標達成状況>

- 一人ひとりの意思と人格を尊重した高品質なサービス提供に努める。
各部署が共に協力し合い、施設入所をされている高齢者だけでなく多様な在宅高齢者のニーズに応え利用者が求める主体的な生活を提供できたと思われる。
- 医療と介護の連携を強化する。
従来型特養において、10月に感染症が蔓延し肺炎での入院者が10名となったが、他部署へ感染拡大もせず1人の死者も出ることなく1か月で終息させることができたのは医療と介護の連携が成功した証と考える。その他の部署でも、目標は達成できたと思われる。
- 介護予防を中心に地域住民の期待に応える法人となれるよう努める。
社会福祉法人の地域貢献を積極的に推進している施設として兵庫県知事が認定する「地域サポート施設」に継続して認定され、地域住民の期待に応えられたと思う。今後も民生委員や自治会役員の方々と共に地域における地域ケアシステムの拠点となることできるように努力していきたい。
- 働き方改革に則して労働環境を整備する。
働き方改革や働きやすい環境を整えるため十分に話し合いを持ち、令和2年度からアニバーサリー休暇などの休日を増やしたり、昼食用の弁当代の半額補填など福利厚生の実施等を図る準備をした。

(2)法人事業

・社会福祉事業

事業種別	事業所名	定員	事業開始年月日
介護老人福祉施設	特別養護老人ホーム清住園	50	平成7年9月19日
(介護予防)短期入所生活介護	清住園ショートステイサービス	20	平成7年10月1日
(介護予防)通所介護	清住園デイサービスセンター	40	平成8年1月5日
地域密着型介護老人福祉施設入所者生活介護	特別養護老人ホーム清住園	20	平成23年3月14日
(介護予防)通所介護	清住園第二デイサービスセンター	40	平成23年4月1日
(介護予防)通所介護	エルグラン清住園デイサービスセンター	30	平成25年10月1日
(介護予防)地域密着型通所介護	五軒邸清住園デイサービスセンター	9	令和1年7月1日

・公益事業

事業種別	事業所名	事業開始年月日
居宅介護支援	居宅介護支援事業所清住園	平成12月4月1日
居宅介護支援	居宅介護支援事業所清住園五軒邸	令和1年9月1日

※休止中

事業種別	事業所名	委託運営開始年月日
介護予防支援	姫路市四郷・東地域包括支援センター	平成25年4月1日
事業種別	事業所名	事業開始年月日
訪問看護	清住園訪問看護ステーション	平成30年10月1日

(3)理事会

・役員構成(令和2年3月31日現在)

	定数	現員
理事	6名	6名
監事	2名	2名

・理事会の実施状況

開催年月日	決議事項	出席者数	
		理事	監事
令和1年5月26日	第1号議案 平成30年度事業報告並びにその附属明細書について 第2号議案 平成30年度決算会計報告について 第3号議案 新役員候補者について 第4号議案 新規事業について 第5号議案 定時評議員会の議題について 第6号議案 その他の当面する諸問題について	4/6	2/2
令和1年6月17日	第1号議案 理事長の選任について 第2号議案 業務執行理事の選任について	4/6	2/2
令和1年8月12日	第1号議案 定款細則改正案について 第2号議案 施設整備計画について 第3号議案 その他の当面する諸問題について	6/6	2/2
令和1年10月8日	第1号議案 新規事業について 第2号議案 経理規程の改正について 第3号議案 その他の当面する諸問題について	6/6	2/2
令和1年12月18日	第1号議案 令和元年度事業計画及び収支予算案について 第2号議案 役員候補者について 第3号議案 評議員会の議題について 第4号議案 その他の当面する諸問題について	6/6	2/2
令和2年3月17日	第1号議案 令和元年度 収支予算第1次補正案について 第2号議案 諸規程改正案について 第3号議案 令和2年度 事業計画及び収支予算案について 第4号議案 定時評議員会の議題について 第5号議案 その他の当面する諸問題について	5/6	2/2

・研修実施状況

施設外研修

開催日	研修内容	主催者	研修場所	参加者
令和1年8月27日	経営改善・経営管理のポイントと施設長の役割	老人福祉施設連盟	ホテルモンテレ姫路	天野
令和1年10月24日	職場定着支援研修(1日目)	兵庫県福祉人材研修センター	兵庫県福祉人材研修センター	天野
令和1年11月20日	職場定着支援研修(2日目)	兵庫県福祉人材研修センター	兵庫県福祉人材研修センター	天野
令和2年1月21日	パワハラ防止対策等職場環境改善セミナー	兵庫労働局 雇用環境・均等部	神戸クリスタルタワー	天野
令和2年1月28日－ 1月29日	施設長研修会	近畿老人福祉施設協議会	神戸メリケンパーク オリエンタルホテル	天野

(4)評議員会

・評議員の構成(令和2年3月31日現在)

	定数	現員
評議員	7名	7名

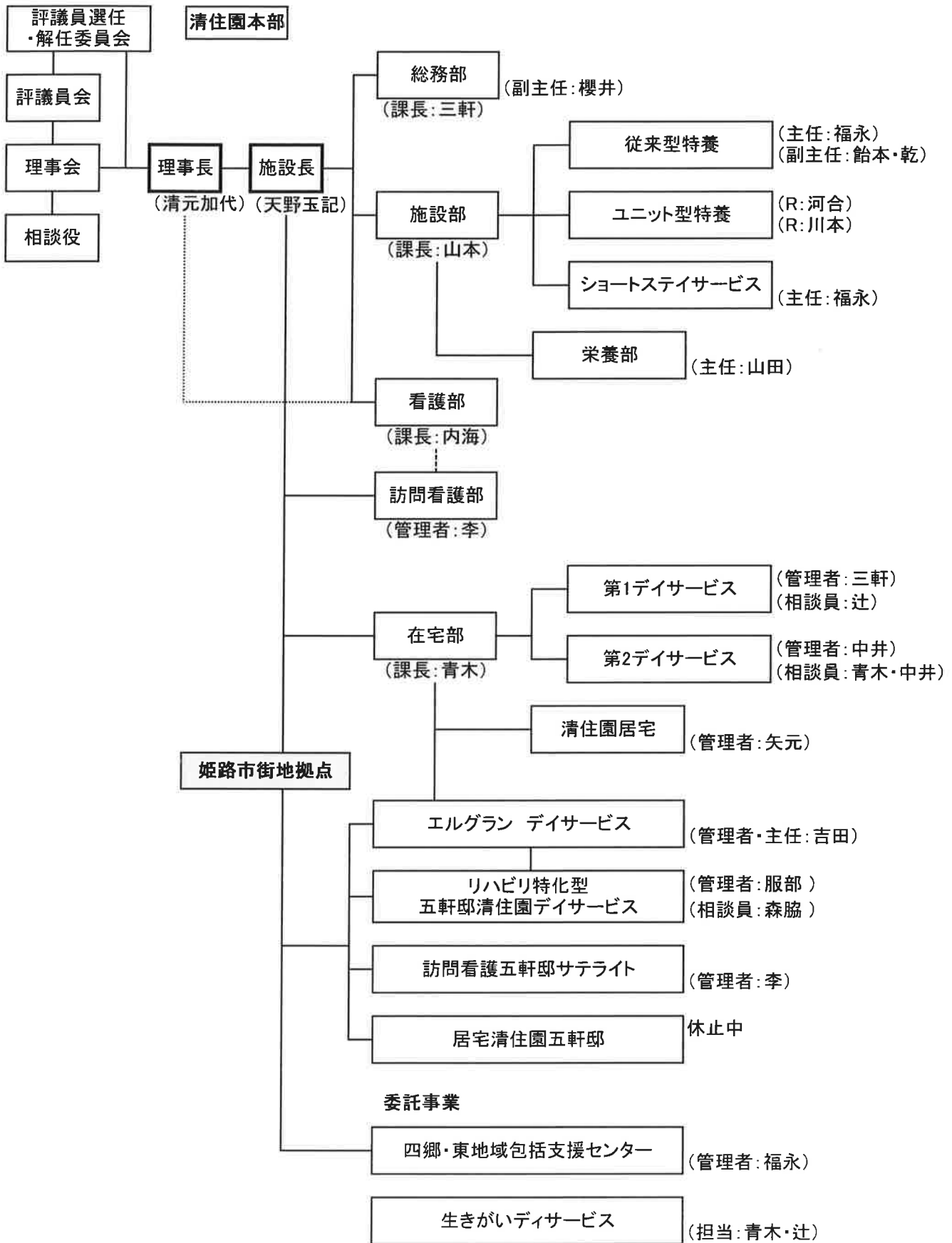
・評議員会の実施状況

開催年月日	決議事項	出席者数
令和1年6月17日	第1号議案 平成30年度事業報告並びにその附属明細書について 第2号議案 平成30年度決算会計報告について 第3号議案 役員の選任について 第4号議案 新事業について 第5号議案 その他の当面する諸問題について	7/7
令和1年12月18日	第1号議案 令和元年度事業計画及び収支予算案について 第2号議案 役員候補者について 第3号議案 その他の当面する諸問題について	7/7
令和2年3月26日	第1号議案 令和元年度 収支予算第1次補正案について 第2号議案 令和2年度 事業計画及び収支予算案について 第3号議案 その他の当面する諸問題について	6/7

(5)職員構成

事業所名	職種	員数	備考
特別養護老人ホーム 清住園 清住園ショートステイ サービス	施設長	1名	(地域密着型特別養護老人ホーム清住園兼務)
	生活相談員	1名	
	介護支援専門員	1名	
	介護職員	26名(内パート7名)	(地域密着型特別養護老人ホーム清住園兼務)
	看護職員	8名(内パート7名)	
	機能訓練指導員	1名	
	管理栄養士	1名	
	清掃・洗濯職員	5名(内パート5名)	
	宿直員	4名(内パート1名)	
地域密着型特別養護 老人ホーム清住園	介護職員	14名(内パート5名)	
	介護支援専門員	1名(内パート1名)	
清住園デイサービスセ ンター	管理者	1名	
	生活相談員	2名	
	介護職員	8名(内パート8名)	(内1名、生活相談員兼務)
	看護職員	2名(内パート2名)	
	機能訓練指導員	2名(内パート2名)	
	運転手	3名(内パート3名)	
清住園第二デイサービ スセンター	管理者	1名	
	生活相談員	3名	
	介護職員	13名(内パート12名)	(内1名、生活相談員兼務)
	看護職員	4名(内パート4名)	
	機能訓練指導員	4名(内パート4名)	
	運転手	7名(内パート7名)	
エルグラン清住園 デイサービスセンター	管理者	1名	
	生活相談員	2名(内パート1名)	(内1名、管理者兼務)
	介護職員	8名(内パート8名)	
	看護職員	3名(内パート3名)	
	機能訓練指導員	5名(内パート5名)	
	運転手	3名(内パート3名)	
五軒邸清住園 デイサービスセンター	管理者	1名	
	生活相談員	1名(内パート1名)	
	介護職員	1名(内パート1名)	(管理者兼務)
	看護職員	1名(内パート1名)	
	機能訓練指導員	1名(内パート1名)	
清住園訪問看護ステー ション	管理者	1名	
	訪問看護師	2.5名	(内1名、管理者兼務)
	事務員	0.5名	
居宅介護支援事業所 清住園	管理者	1名	
	主任介護支援専門員	1名	(管理者兼務)
	介護支援専門員	3名	
姫路市四郷・東 地域包括支援センター	管理者	1名	
	主任介護支援専門員	1名	(管理者兼務)
	保健師等	2名	
	社会福祉士	1名	
	認知症担当	1名	
	プランナー	2名	
全事業所兼務	事務員	5名(内パート1名)	(内1名、デイ管理者兼務)

令和1年度 清章福祉会組織図



(7)職員会議

開催年月日	内容	参加者数
平成31年4月26日	・施設理念、施設方針、法人目標について ・個人情報保護、職業倫理	44名
令和1年5月24日	・高齢者虐待と権利擁護について ・動作(非言語)のスキルワーク「表情」	38名
令和1年6月21日	・感染対策マニュアル ・身体拘束適正化委員会 研修・報告	39名
令和1年7月19日	・事故、苦情対策について ・虐待防止研修	45名
令和1年8月23日	・在宅部危機管理委員会について ・嚥下食について	39名
令和1年9月20日	・身体拘束適正化委員会 研修・報告 ・介護職員等特定処遇改善加算説明会	41名
令和1年10月25日	・褥瘡予防について ・AEDについて(防災委員会) ・労災について	43名
令和1年11月15日	・認知症研修 ・新任研修～ステップアップ研修～	38名
令和1年12月20日	・インフルエンザ対策 ・身体拘束適正化委員会 研修・報告 ・ACPとターミナルケア～看取りのための仕組みづくり～	33名
令和2年1月7日	・外部講師研修「腰痛予防対策研修」	33名
令和2年2月21日	・看取り介護委員会 研修・報告 ・施設部危機管理委員会について ・身体拘束適正化委員会 研修・報告	35名
令和2年3月19日	・外部講師研修「職場のメンタルヘルス研修」	32名

(8)委員会活動報告

名称	活動内容
広報委員会	機関誌「ほほえみ」編集・発行
レク委員会	イベント企画
看取り介護委員会	看取り介護開始・振り返りカンファレンス
防災委員会	避難訓練計画作成・報告、防災設備点検 災害時対応、防災マニュアル作成、緊急連絡網整備
研修委員会	職員会議研修計画 研修参加状況集計
施設部栄養委員会	行事イベント確認・振り返り 献立検討・改善
在宅部栄養委員会	行事イベント確認・振り返り 献立検討・改善
施設部危機管理委員会	特養・ユニット危機管理月間報告
在宅部危機管理委員会	各部署事故・苦情・なんでも報告書件数報告 「ヒヤリハット報告書」分析・報告
感染症対策委員会	感染対策マニュアル作成
衛生委員会	設備点検 安全パトロール
身体拘束廃止検討委員会	拘束対象者の検討 現在の拘束対象者の経過
褥瘡対策委員会	褥瘡処理者経過報告 補食提供者情報伝達
事故・苦情対策委員会	事故・苦情内容の報告
入所判定委員会	待機者情報伝達 入所判定

(9)施設内研修

開催年月日	研修内容	参加者数
令和1年10月30日	看取り介護研修	16名
令和1年12月11日	看取り介護研修	13名

総務部

(1) 総括

令和1年度は、働き方改革に伴う情報収集・伝達・調整を行いつつ、各事業の業務支援及び事業計画通りの設備投資・新規事業開設を進めることができた。

経営強化の為、施設サービスにおける加算取得・各事業所の介護職員等特定処遇改善加算取得を進め、安全対策においては、除菌水生成器の導入及びセキュリティ向上の為、各PCの入替をスムーズに進めた。また、各事業の収支・顧客・営業活動について、各部門担当者の共通理解を深め、経営意識向上に努めた。

外部研修による情報収集・伝達及び毎月の部署会議により、研修によるスキルアップ・情報共有に努めているが、さらなる業務の標準化が今後の課題である。

ホームページ・広報誌を活用し、法人・施設の取組について積極的に情報公開をすることができた。今後も更なる情報発信に努めたい。

(2) 研修実施状況

・施設外研修

開催日	研修内容	主催者	研修場所	参加者
平成31年4月18日	新卒採用支援セミナー	(株)マイナビ 大阪支社	(株)マイナビ 姫路支部	三軒
令和1年6月26日	働き方改革対応セミナー	社会保険労務士法人 庄司茂事務所	姫路商工会議所	三軒
令和1年7月6日	合同説明会	(株)リクルート	神戸サンボーホール	櫻井
令和1年7月10日	新卒採用支援セミナー	株式会社マイナビ	(株)マイナビ 姫路支部	三軒
令和1年7月24日	採用戦略セミナー・ 戦略的会議の 進め方セミナー	社会保険労務士法人 庄司茂事務所	庄司茂事務所 (神戸)	櫻井
令和1年7月25日	新・処遇改善加算と 報酬改定の詳細と 対策	介護労働 安定センター	こうべ福祉 交流センター	三軒 櫻井
令和1年8月7日	苦情・クレーム対策 研修	兵庫県シルバー サービス事業者 連絡協議会	兵庫県民会館	高田
令和1年10月15日	令和元年度会計 実務担当者研修 (税務編)	兵庫県福祉人材 研修センター	兵庫県福祉人材 研修センター	神田
令和1年11月26日	福祉人材確保・ 定着力向上研修	兵庫県 社会福祉協議会	兵庫県福祉センター	櫻井
令和1年12月6日	新卒採用 支援セミナー	株式会社マイナビ	(株)マイナビ 姫路支部	三軒
令和2年1月15日	パワハラ防止対策等 職場環境改善 セミナー	兵庫労働局	姫路労働会館	三軒

令和2年1月16日	社会福祉研修 「これだけは 押さえておきたい 労働基準法の要点」	姫路市	姫路市 総合福祉会館	三軒
令和2年1月17日	令和元年度 会計実務担当者研修 (予算・決算編)	兵庫県福祉人材 研修センター	兵庫県福祉人材 研修センター	高田
令和2年1月17日	新卒採用 支援セミナー	株式会社マイナビ	TKP姫路会議室	櫻井
令和2年1月20日	社会福祉研修 「社会福祉法人会計 予算と決算の 実務について」	姫路市健康福祉局 監査指導課	姫路市防災センター	神田
令和2年2月5日	効果的な研修計画 作成と進め方	介護労働 安定センター	姫路西はりま 地場産業センター	三軒
令和2年2月13日	令和元年度 人事労務管理研修 1日目	兵庫県福祉人材 研修センター	兵庫県福祉人材 研修センター	三軒
令和2年2月26日	令和元年度 人事労務管理研修 2日目	兵庫県福祉人材 研修センター	兵庫県福祉人材 研修センター	三軒

(3) 主な施設整備・修繕・備品購入等

日程	内容	金額
令和1年6月10日	空調動力分電盤更新工事	¥540,000
令和1年7月19日 令和1年8月8日	パソコン12台	¥1,192,320
令和1年10月24日	エコキュート補修作業	¥1,045,000
令和1年11月13日	消火ポンプ呼水槽等取替工事	¥333,190

栄養部

<総括>

令和1年度は利用者様の状態の変化が大きく、経口摂取から胃ろう・鼻腔に4名なった。病院と連携をとりながら退院時カンファレンスに参加し、スムーズに退院できた。食事イベントは各部署でそれぞれ実施した結果、月に2~4回実施できた。園芸農園で収穫できた野菜は療法部と協力して前年度よりも内容のバリエーションが増えた

(2)実践報告

・園芸農園の収穫物によるレクリエーション・食事

開催日	内容	対象部署
令和1年5月6日	たけのこご飯	全部署
令和1年6月11日	梅ジュース	全部署
令和1年6月13日	玉ねぎのサラダ	デイ②
令和1年6月20日	ピースご飯	全部署
令和1年6月26日	きゅうりの漬物	デイ①②
令和1年8月23日	スイカゼリー	全部署
令和1年9月27日	ししとうの葉炒め	デイ①②
令和1年11月中旬	蒸かし芋	デイ①②
令和1年11月中旬	ジャガイモ餅	従来・ユニット
令和1年11月中旬	干し柿作り	ユニット・デイ①
令和1年11月下旬	水菜の煮浸し	全部署
令和1年11月下旬	ジャガイモ餅	デイ①②
令和1年12月	しし柚子の甘煮	全部署
令和1年12月下旬	大根・白菜を使って鍋	デイ①従来・ユニット
令和2年2月下旬	菜の花の収穫と試食	デイ①②

・食事イベント

開催日	内容	対象部署
平成31年4月5・9日	お花見弁当	デイ②
平成31年4月10日	お花見弁当	デイ①
令和1年6月18日21日	焼きそば実演	デイ①②
令和1年7月5日	七夕献立(そうめん)	全部署
令和1年7月26.29.30.31日	清住の竹を使ったそうめん流し	全部署
令和1年8月21日	夏祭り	デイ①
令和1年8月22日	夏祭り	デイ②
令和1年8月27.29	夏祭り	従来・ユニット
令和1年9月16日	祝い膳	デイ①②
令和1年10月22・30	お好み焼き実演	デイ①②
令和1年11月4・27	焼き餃子実演	デイ①②
令和1年12月18日	ケーキバイキング	従来・ユニット
令和1年12月25日	クリスマス献立	全部署
令和2年1月1日	おせち料理	従来・ユニット
令和2年1月7日	祝いちらし寿司	全部署
令和2年1月7日	七草粥	全部署
令和2年1月28日	おでん	デイ①
令和2年2月3日	節分献立(巻き寿司)	全部署
令和2年3月3日	御雛様献立(散らし寿司)	全部署
令和2年3月11日	ケーキバイキング	従来・ユニット

・非常食の備蓄状況と保管場所

物資名	備蓄量	保管場所
カロリーメイトゼリー	1日3本70名分で3日分	厨房東側の倉庫
えいようかん	1日2本70名分で3日分	厨房東側の倉庫
アルファ米(五目・わかめ)	50食ずつ*3日分	厨房東側の倉庫
乾パン	50人分*3日分	厨房東側の倉庫
長期水	1日3ℓとして208人分	厨房東側の倉庫

(3) 研修実施状況

・施設外研修

従来型に準ずる

(4) 主な施設整備・修繕・備品購入等

日程	内容	金額
平成31年4月23日	スチコン修理	¥87,490
令和1年5月30日	グリストラップ清掃	¥45,414
令和1年5月14日	空調ファン交換	¥480,000
令和1年6月3日	温冷配膳車修理	¥64,000
令和1年6月23日	畳貼り替え・カーテンなど厨房内修理	¥93,960
令和1年7月9日	食器	¥88,724
令和1年9月16日	配膳車のキャスター交換	¥43,040
令和1年11月12日	厨房 台付混合水栓	¥39,636
令和1年11月7日	車いす用体重計	¥187,400
令和1年12月2日	食器	¥40,480
令和2年1月28日	食器	¥182,676
令和2年3月11日	米びつ修理	¥20,000
令和2年3月11日	水道カラン修理	¥43,000
令和2年3月11日	スチコンカートリッジ交換	¥30,000

特別養護老人ホーム清住園

(1) 事業概要

施設の名称及び所在地等

事業所名	特別養護老人ホーム 清住園
所在地	姫路市飾東町清住555
入所定員	50名

(2) 総括

令和1年度は、安定した介護報酬の確保の為に他職種協働で利用者の健康管理を行い、入院者を減らすことができるように努めた。しかし、10月から11月にかけて原因不明の肺炎が流行し入院者が10名となった為に年間平均稼働率が95.7%となり、前年度と比較すると-0.4%であった。

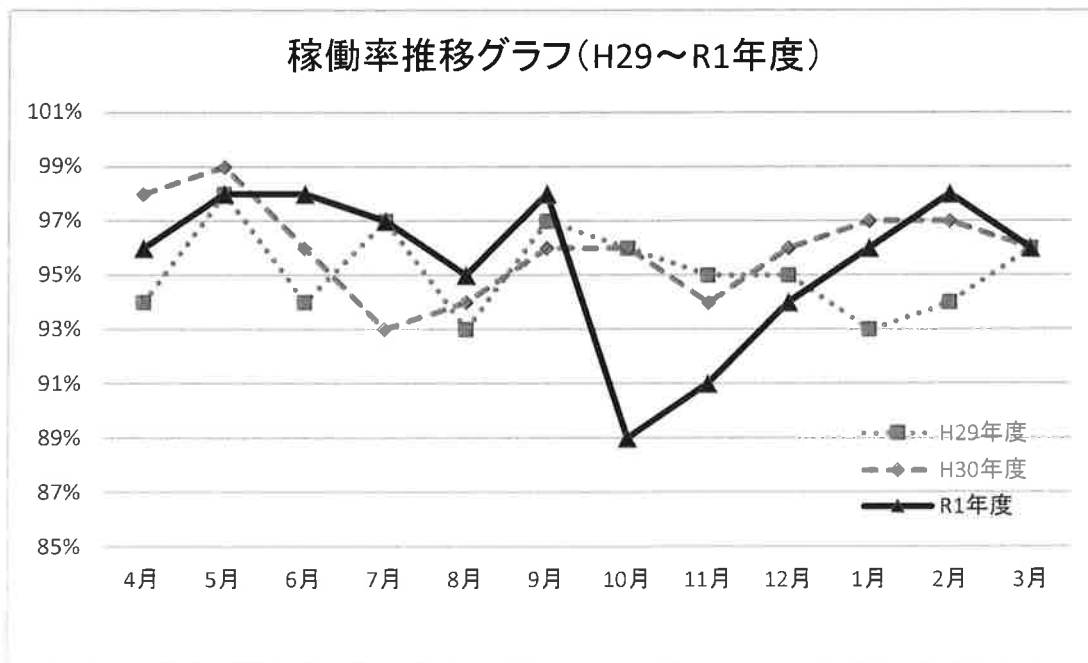
職員の資質向上の為に、施設内研修の実施や施設外研修への参加を積極的に行った。また、新人職員の育成に力を入れ育成マニュアルを作成、実施し、介護職員の底上げに努めた。

地域福祉活動に関しては、実習生の受入体制は整えていたが、実習生がいないということで受入ができなかった。地域行事へ参加に関しては盆踊りなどを通して交流の機会をもてるように取り組んだ。

(3) 稼働状況

	4月	5月	6月	7月	8月	9月
利用延べ人数	1,437	1,528	1,471	1,497	1,475	1,476
稼働率	96%	98%	98%	97%	95%	98%

	10月	11月	12月	1月	2月	3月	令和1年度計
利用延べ人数	1,385	1,372	1,456	1,491	1,427	1,492	利用延べ人数 17,507
稼働率	89%	91%	94%	96%	98%	96%	年間稼働率 95.6%

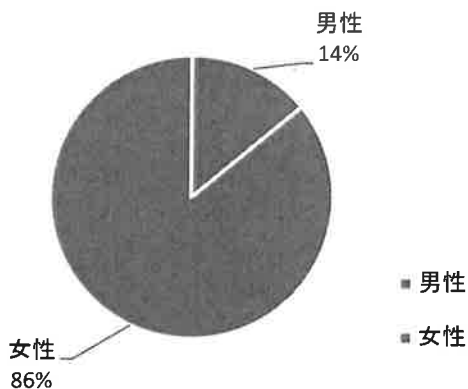


令和1年度の平均稼働率は96%であり、前年度の96%と同じであった。

今年度は10月～11月にかけて肺炎での入院者が10名と多く、平均稼働率が96%に留まった。

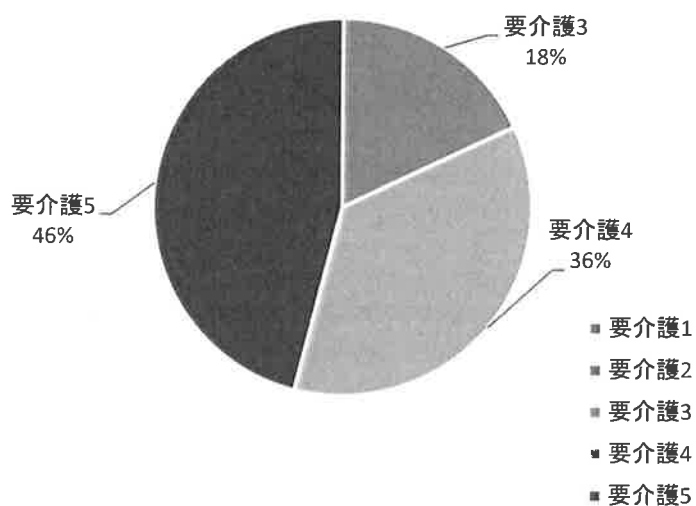
(4) 利用実績状況

入所者男女別割合

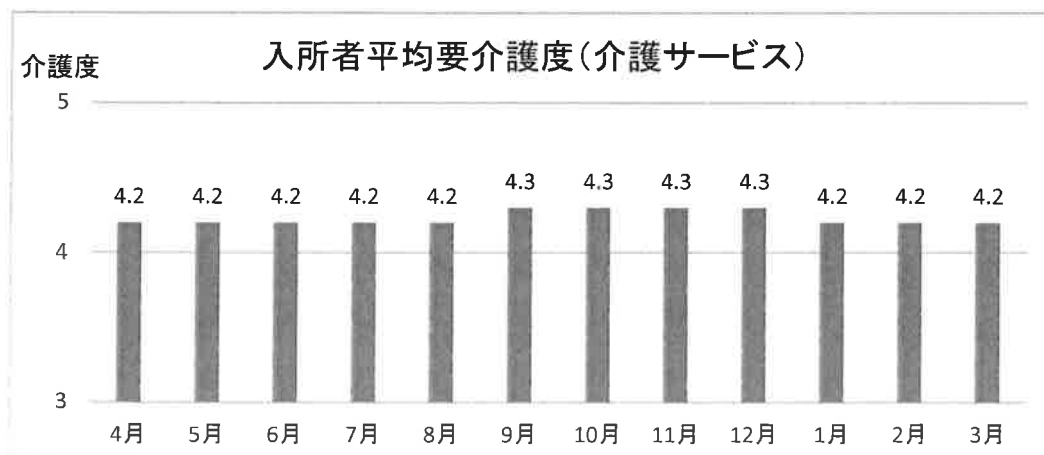


令和1年度末の入所者の男女別割合は、男性が14%、女性が86%であった。また、前年度の割合は、男性が12%、女性が88%であった。

入所者要介護度別割合(介護サービス)

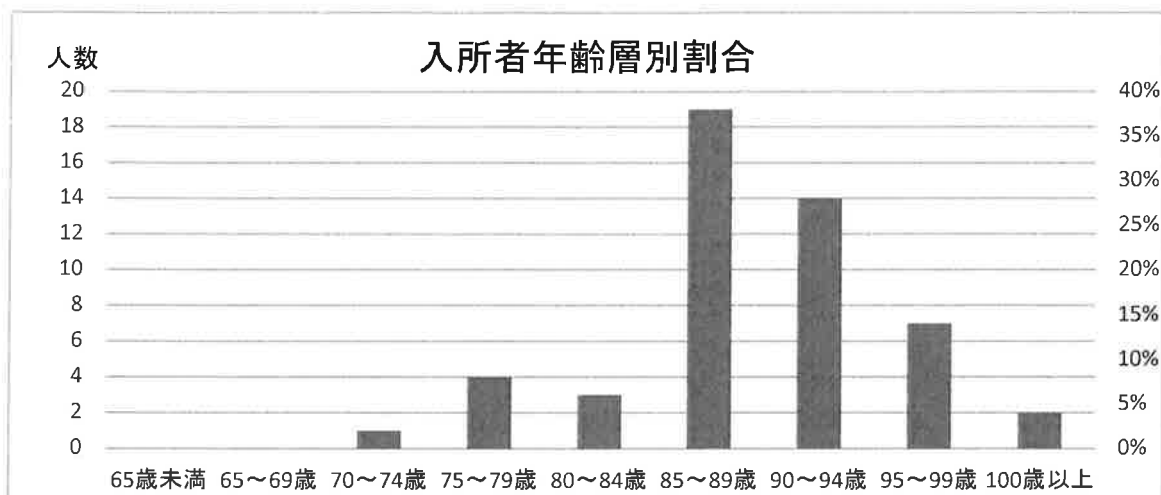


令和1年度の入所者要介護度別割合は、要介護5が46%と最も多く、続いて要介護4が36%となっている。



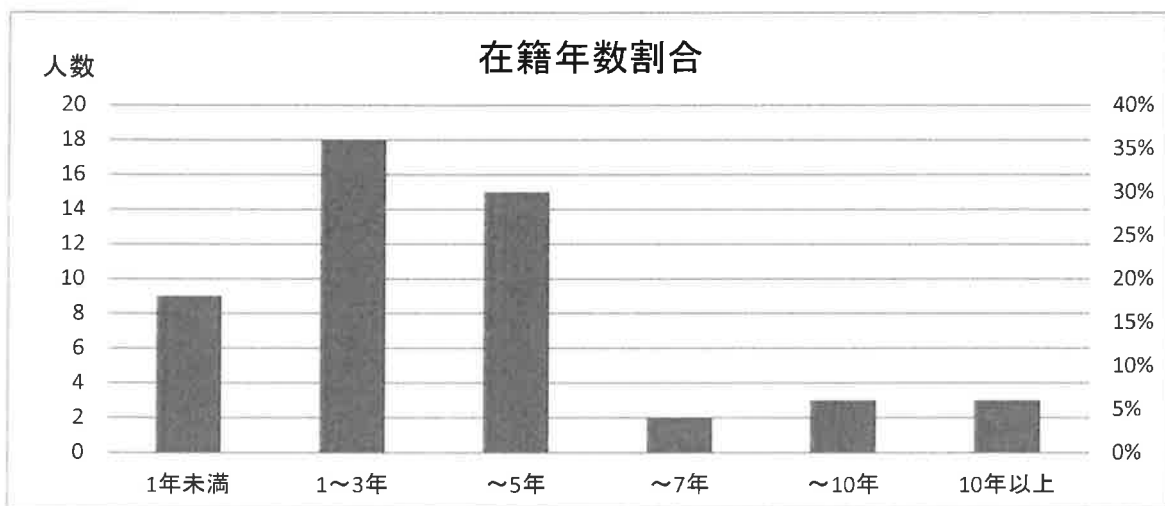
各月末時点での入所者平均要介護度は4.2～4.3となっており、年間の平均要介護度は4.2であった。

(5) 年齢状況



最高齢者-女性105歳	
最若齢者-男性70歳	
平均年齢(女性)	89.6歳
平均年齢(男性)	84.4歳
平均年齢(全体)	88.9歳

令和1年度末時点の入所者の年齢状況は、85～90歳が38%と最も多くなっている。また、最高齢者は105歳、最若齢者は70歳、平均年齢(全体)は88.9歳であった。100歳以上の方は2名である。



令和1年度末時点の入所者の在籍年数状況は、入所期間1年未満～3年が27名と全体の54%を占めており、平均入所期間は3年8ヶ月となっている。

(6) 入退所状況

	入所者	退所者	月末人数
4月	0	0	50
5月	0	0	50
6月	1	1	50
7月	0	1	50
8月	2	1	50
9月	2	2	50
10月	0	0	50
11月	1	1	50
12月	0	0	50
1月	2	2	50
2月	1	1	50
3月	0	0	50
計	9	9	

令和1年度の入退所状況は、入所者数9名、退所者数9名であった。また、前年度は入所者8名、退所者8名であった。入所者9名は、平均要介護度4.3であった。退所者9名の内、8名が亡くなられ、1名が長期入院の為に退所された。

(7)実習受入・研修実施状況

・実習受入状況 ※受け入れ体制は整えているが実習生がおらず受入なし

・施設外研修

開催日	研修内容	主催者	研修場所	参加者
平成31年4月2日～ 16日	新人職員研修	株式会社 リエゾ	大阪	山岡 山本結
令和1年6月28日	新人研修 (振り返り研修)	株式会社 リエゾ	CIVI研修センター 新大阪東	山岡 山本結
令和1年7月5日	虐待防止研修	兵庫県シルバー サービス事業者 連絡協議会	兵庫県農業共済会館	北川 長谷川
令和1年7月9日	社会福祉法人 主任/係長講座	全国社会福祉法人 経営者協議会	新大阪江坂東急 REIホテル	飴本
令和1年7月10日	社会福祉法人 主任/係長講座	全国社会福祉法人 経営者協議会	新大阪江坂東急 REIホテル	飴本
令和1年7月18日	嚥下障害高齢者への 食支援研修	姫路市老人福祉施設 連盟栄養士部会	姫路市勤労市民会館	山田美佐 小坂
令和1年7月25日	嚥下食について	姫路市病院 栄養士研究会	手柄山 交流ステーション	山田美佐
令和1年8月26日	生活を向上させる ための介護技術	西播磨総合リハビリ テーションセンター	西播磨総合リハビリ テーションセンター	位田
令和1年8月27日	生活を向上させる ための介護技術	西播磨総合リハビリ テーションセンター	西播磨総合リハビリ テーションセンター	位田
令和1年9月24日	感染症対策研修 (専門職編)	姫路市健康福祉局 監査指導課	姫路市総合福祉会館	内海
令和1年10月8日	新人研修 ステップアップ研修	兵庫県福祉人材 研修センター	兵庫県福祉人材 研修センター	上田 室井
令和1年10月31日	感染症予防 対策研修	兵庫県シルバー サービス事業者 連絡協議会	兵庫県民会館	西山
令和1年10月29日	介護支援専門員 専門研修課程Ⅱ	兵庫県 社会福祉協議会	兵庫県福祉人材 研修センター	山本晋
令和1年11月11日	介護支援専門員 専門研修課程Ⅱ	兵庫県 社会福祉協議会	兵庫県福祉人材 研修センター	山本晋
令和1年11月21日～ 22日	介護支援専門員 専門研修課程Ⅱ	兵庫県 社会福祉協議会	兵庫県福祉人材 研修センター	山本晋
令和2年1月14日～ 15日	介護支援専門員 専門研修課程Ⅱ	兵庫県 社会福祉協議会	兵庫県福祉人材 研修センター	山本晋
令和2年2月7日	1年振り返り研修	株式会社 リエゾ	新大阪丸ビル別館4-3	山本結

(8) 行事実施内容

開催日	行事内容
令和1年5月22日	父母の会
令和1年7月27日	ドライブ(ひまわり鑑賞)
令和1年8月27日	夏祭り
令和1年8月29日	夏祭り
令和1年9月11日	敬老会
令和1年12月13日	食事レク(鍋)
令和1年12月18日	ケーキバイキング
令和1年12月25日	クリスマス会
令和2年1月1日	絵馬作り
令和2年1月2日	書初め、二人羽織り
令和2年1月3日	仮装大会

書道クラブ(毎月)

おやつレクリエーション(毎月)

誕生日会(毎月)

(9) 主な施設整備・修繕・備品購入等

なし

地域密着型 特別養護老人ホーム清住園

(1) 事業概要

施設の名称及び所在地等

事業所名	特別養護老人ホーム 清住園
所在地	姫路市飾東町清住555
入所定員	20名

(2) 総括

令和1年度は、安定した介護報酬の確保に向け他職種協働で入居者の状態変化の早期発見に努めたことにより目標である年間平均稼働率97%を達成することができた。しかし、7月、9月に長期入院があり前年度と比較すると-1.6%となっている。

より良い生活を送って頂くため、入居者との日々の関わりを大切にし家族とのコミュニケーション・情報交換を密にすることで、入居者、家族が共に過ごすことができる時間を増やすことができた。また、新たに家族を含めた行事の開催により余暇活動の充実を図り、楽しみのある生活を実現するできた。

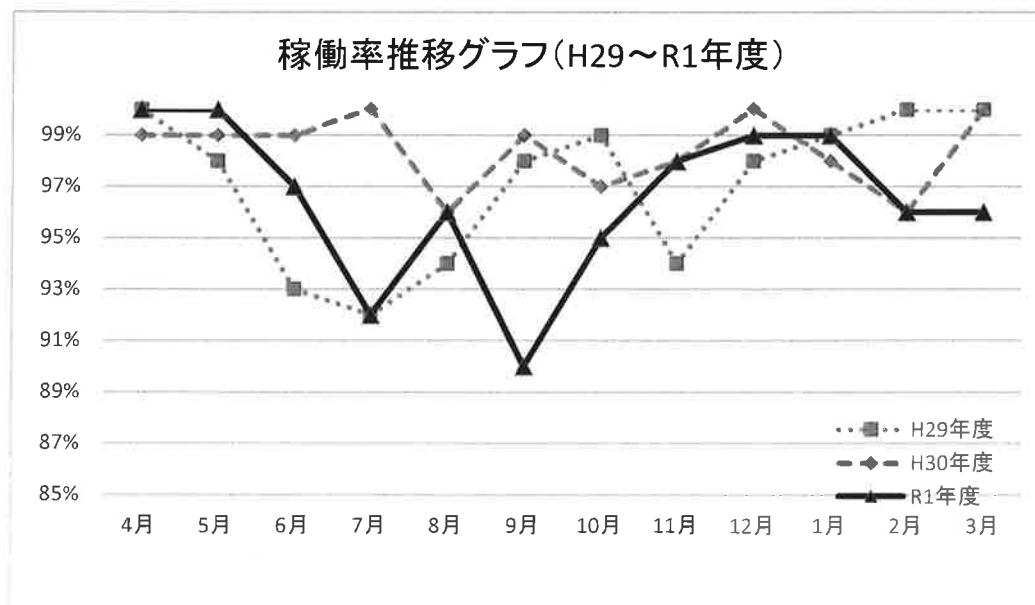
課題であった職員間の情報共有についてはカンファレンスの実施や申し送り方法などの徹底により徐々に改善しつつある。

地域福祉活動においては、地域行事へ入居者が参加することができ、地域の方々との交流が持てた。

(3) 稼働状況

	4月	5月	6月	7月	8月	9月
利用延べ人数	600	620	585	573	595	536
稼働率	100%	100%	97%	92%	96%	90%

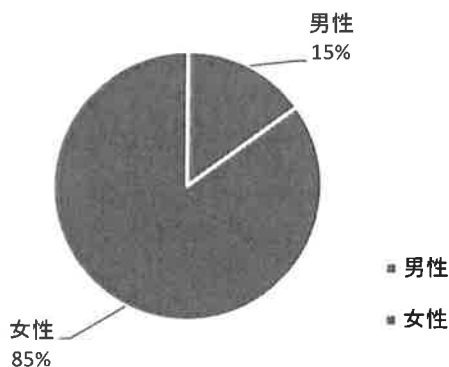
	10月	11月	12月	1月	2月	3月	令和1年度計
利用延べ人数	592	591	615	619	559	600	利用延べ人数 7,085
稼働率	95%	98%	99%	99%	96%	96%	年間稼働率 97%



令和1年度の平均稼働率は97%であり、前年度の98.6%に対して-1.6%であった。7月、9月は長期入院者が2名おられ稼働率が低下した。その後は入院者を出しながらも感染症の広がりもなく順調に稼働率を維持できている。

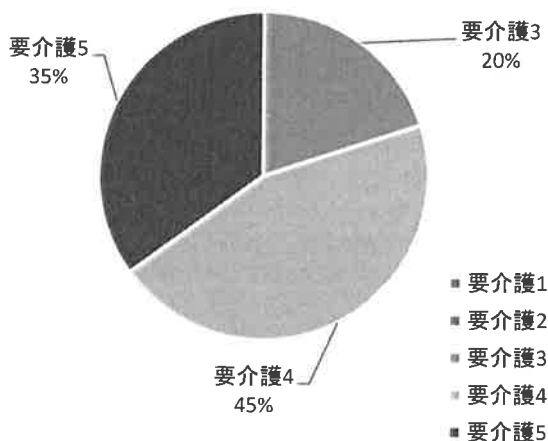
(4) 利用実績状況

入所者男女別割合



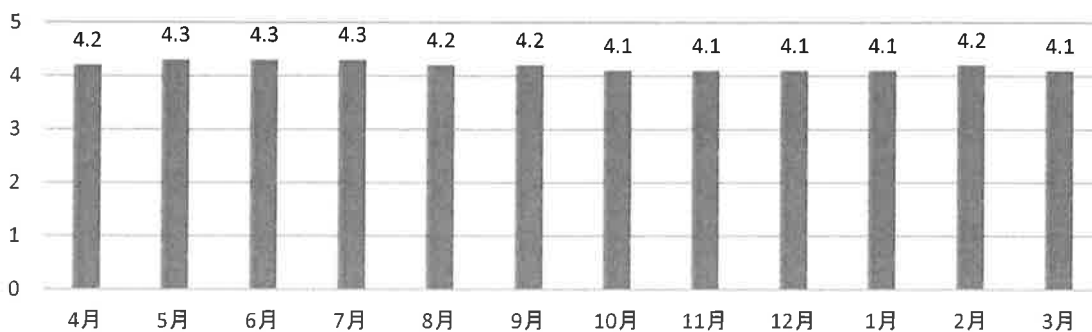
令和1年度の入所者の男女別割合は、女性が85%、男性が15%であった。また、前年度の割合は、女性が80%、男性が20%であった。

入所者要介護度別割合(介護サービス)



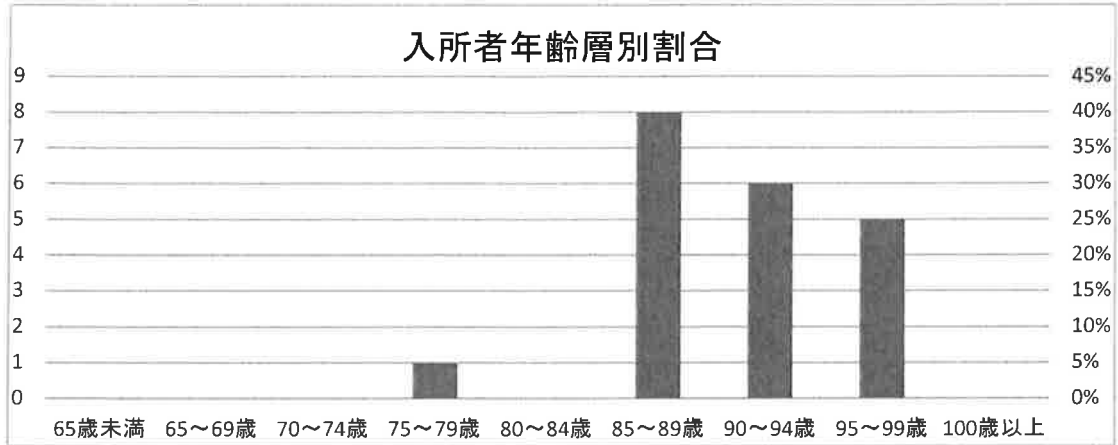
令和1年度の入所者要介護度別割合は、要介護4が45%と最も多く、続いて要介護5が35%となっている。前年度は要介護5が40%、介護4が45%であった。

入所者平均要介護度(介護サービス)



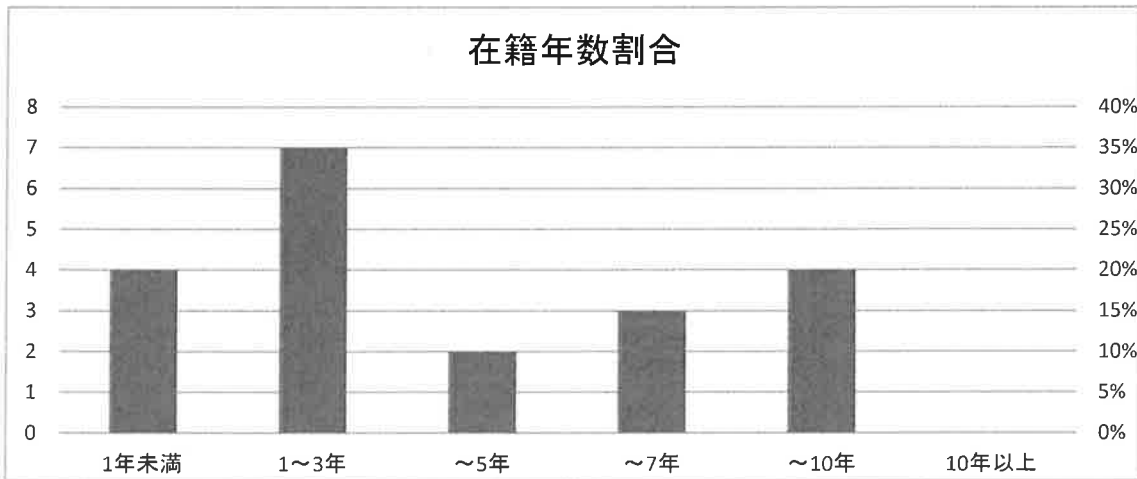
各月末時点での入所者平均要介護度は、4.1～4.3で年間推移し、年間の平均要介護度は4.2であった。

(5) 年齢状況



最高齢者-女性	98歳
最若齢者-女性	79歳
平均年齢(女性)	91.4歳
平均年齢(男性)	88.6歳
平均年齢(全体)	91.0歳

令和1年度末時点の入所者の年齢状況は、85～89歳が40%と最も多くなっている。また、最高齢者98歳、最若齢者79歳、平均年齢(全体)は91.0歳であった。



令和1年度末時点の入所者の在籍年数状況は、入所期間1年未満から3年未満が11名と全体の半数以上を占めおり、新規入所者は4名であった。

(6) 入退所状況

	入所者	退所者	月末人数
4月			20
5月			20
6月			20
7月		1	20
8月	1		20
9月	1	1	20
10月	1	1	20
11月			20
12月			20
1月			20
2月			20
3月	1	1	20
計	4	4	

令和1年度の入退所状況は、入所者数4名、退所者数4名であった。また、前年度は入所者3名、退所者2名であった。入所者4名は、平均要介護度3.7であった。退所者4名の内、2名がお亡くなりになられ、1名が従来型へ入所、1名が長期入院で退所された。

(7)実習受入・研修実施状況

・施設外研修

開催日	研修内容	主催者	研修場所	参加者
令和1年10月18日	ACPとターミナル研修	兵庫県シルバーサービス事業者連絡協議会	兵庫県民会館	井上

(8)行事実施内容

開催日	行事内容
平成31年4月12日	花見ドライブ
平成31年4月15日	スマイルドレミVo 演奏会
平成31年4月18日	姫路美術館
平成31年4月19日	外出: 買い物、喫茶店
令和1年5月15日	姫路美術館: チームラボ
令和1年5月17日	外食
令和1年5月22日	父母の会
令和1年5月31日	外出: 加西イオンショッピングモール
令和1年7月1日	スマイルドレミVo 演奏会
令和1年8月24日	夏祭り
令和1年9月11日	敬老会
令和1年9月15日	音楽レクリエーション
令和1年10月7日	スマイルドレミVo 演奏会
令和1年10月11日	外食
令和1年10月17日	秋桜ドライブ
令和1年10月25日	訪問散髪
令和1年11月4日	結婚式にて写真撮影
令和1年11月29日	スマイルドレミVo 演奏会
令和1年12月13日	忘年会
令和1年12月18日	ケーキバイキング、クリスマス会
令和2年1月1日	獅子舞
令和2年1月1日	おせち
令和2年1月1日	書初め
令和2年1月2日	絵馬
令和2年1月3日	髭ダンス
令和2年2月3日	節分豆まき
令和2年3月3日	雛祭り、体操
令和2年3月11日	ケーキバイキング

※備考 誕生日会(入居者の誕生日に合わせて実施)
おやつレクリエーション(毎月)
食事レクリエーション(毎月)

(9)主な施設整備・修繕・備品購入等
なし

清住園ショートステイサービス

(1) 事業概要

施設の名称及び所在地等

事業所名	清住園ショートステイサービス
所在地	姫路市飾東町清住555
利用定員	20名(空床利用あり)

(2) 総括

令和1年度の総括として、10月、1月、3月は感染症予防のため入所の受け入れ制限をしたので今年度の稼働率は目標に届かなかった。上半期は7月までは新規の受け入れとロングの退所者のバランスがとれていた為、稼働率は安定していた。8月以降に特養の退所者の人数が想定以上に多く、ロングの方の特養入所の人数が増え、新規利用とのバランスが崩れ稼働率が低下した。

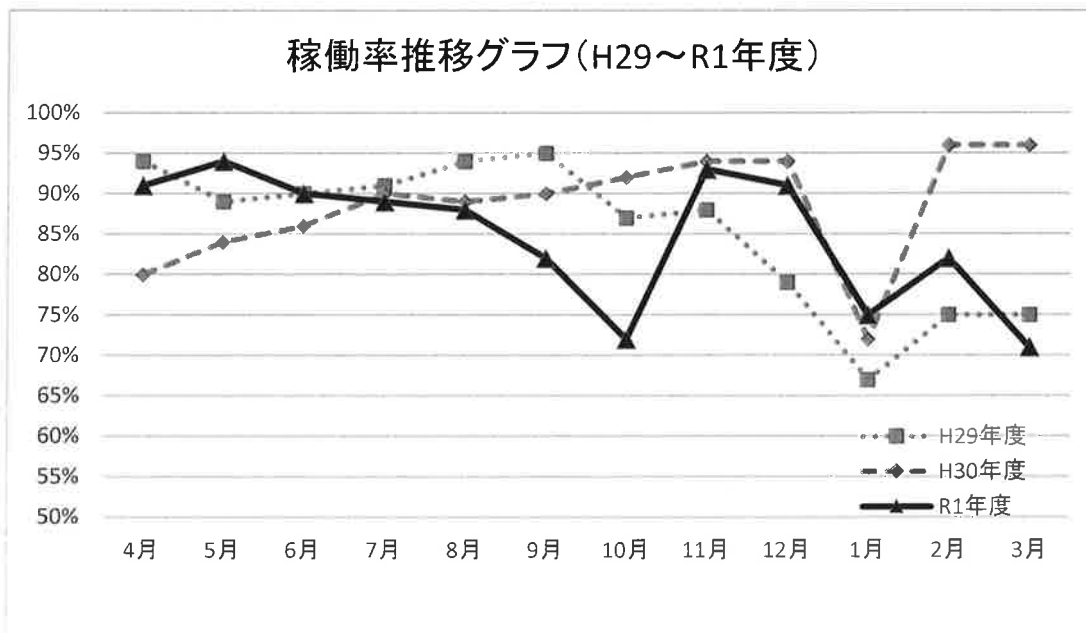
下半期は10月は原因不明の感染症により特養入所者の入院者が10名でた為、ショートを受け入れを制限したので72%となった、11月、12月は8月以降の営業活動により、ロングと定期的利用者が増加し稼働率も回復した。1月はインフルエンザの為、10日間ショートを受け入れを制限した影響で稼働率は低下した。3月は新型コロナ感染拡大予防の為、3月14日よりショートを受け入れ制限をしたので71%となっている。

地域福祉活動については特養に準じる。

(3) 稼働状況

	4月	5月	6月	7月	8月	9月
利用延べ人数	543	582	538	554	544	490
稼働率	91%	94%	90%	89%	88%	82%

	10月	11月	12月	1月	2月	3月	令和1年度計
利用延べ人数	443	559	565	467	476	437	利用延べ人数 6,198
稼働率	72%	93%	91%	75%	82%	71%	年間稼働率 85%

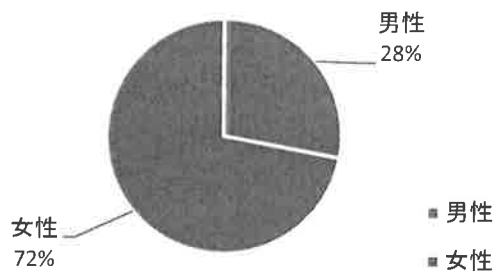


令和1年度の平均稼働率は85%であり、前年度の90%に対して-5%であった。

10月、1月、3月の受け入れ制限が影響して稼働率は前年度より下がっているが、ロングショート的人数が半数確保されていた為、-5%で収まっている。

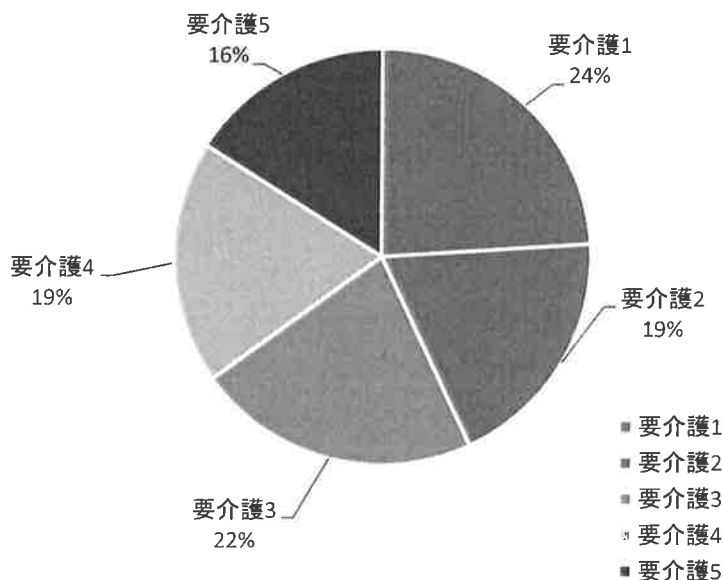
(4) 利用実績状況

利用者男女別割合



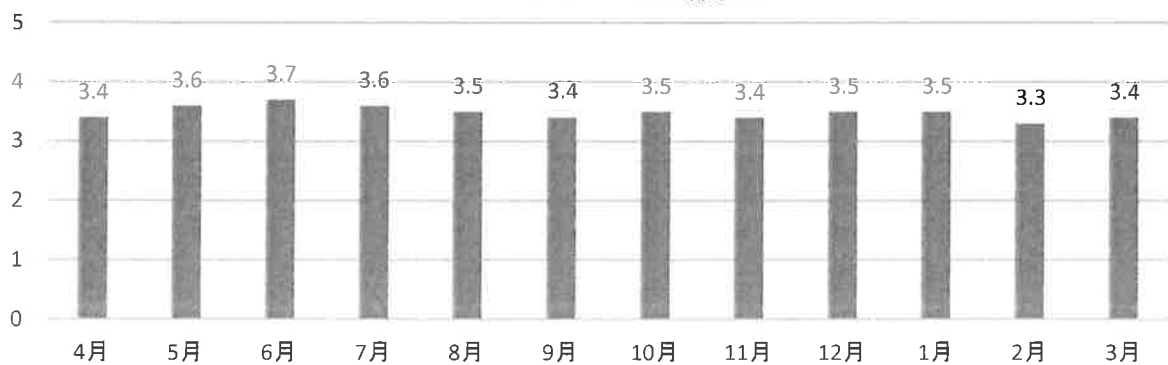
令和1年度の利用者の男女別割合は、女性が72%、男性が28%であった。前年度と同じ比率になっている。

利用者要介護度別割合



令和1年度の利用者要介護度別割合は、介護予防の要支援1が1名・要支援2が3名であった。基本的に要支援の方のショートステイ利用は少ない。要介護度別割合は、前年度は要介護1と要介護3の方が多かった、令和1年度は特養の入所者が多くなり、ロングショート of 重度な方が本入所になった影響もあり、要介護1と要介護2と要介護3の割合が増えている。

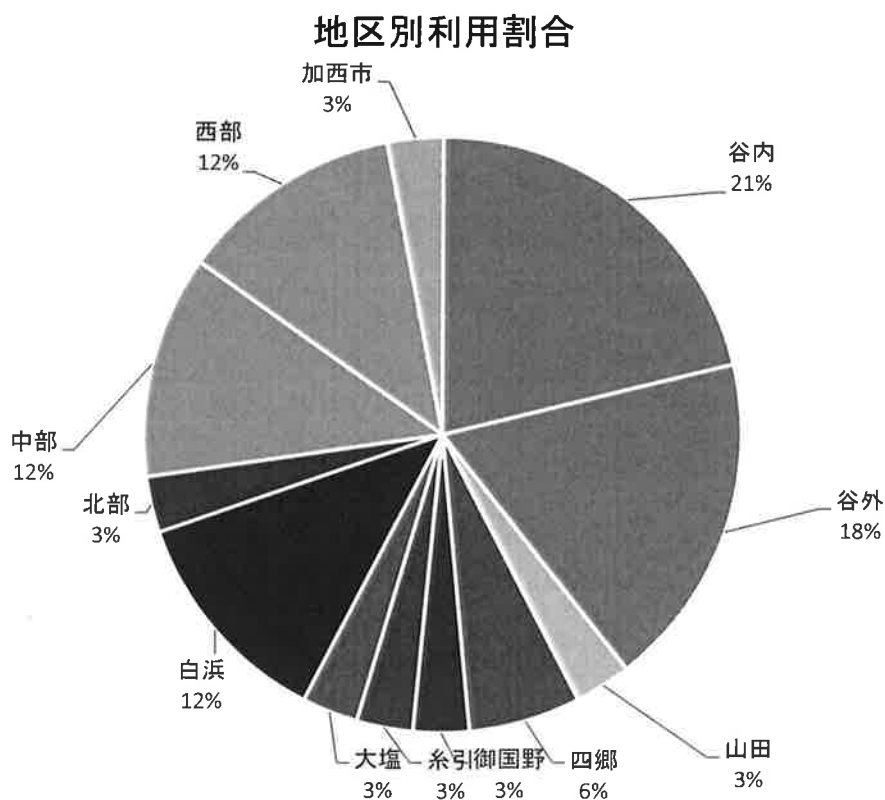
利用者平均介護度



3月末時点での利用者平均介護度は、3.4で年間推移し、年間の平均介護度は3.5であった。前年度の平均介護度は3.4であり、+0.1重度になっている。特養入所の条件が要介護3以上になってからは重度の利用者の長期利用が増加している。

(5) 地区別利用状況

姫路市					他市		
東部					東部以外		
谷内	谷外	豊富	山田	船津	姫路市北部	加西市	加古川市
7	6	0	1	0	1	2	0
花田	別所	御国野	四郷	系引	姫路市中部	福崎町	
0	0	1	2	1	4	0	
妻鹿	白浜	八木	的形	大塩	姫路市西部	高砂市	
0	4	0	0	1	4	1	



令和2年3月末現在の利用者数を小学校区別にみると、姫路市中部・西部地区が多かった。これは、エルグランデイサービスとの併用利用者が増加し、姫路バイパスを使って遠方の利用者様も送迎しているためである。
近隣の方はデイサービスと併用されている利用者様が多い。

(6) 実習受入・研修実施状況

・実習受入状況
従来型に準ずる

・施設外研修
従来型に準ずる

(7) 行事実施内容
従来型に準ずる

(8) 主な施設整備・修繕・備品購入等
従来型に準ずる

清住園デイサービスセンター

(1) 事業概要

施設の名称及び所在地等

事業所名	清住園デイサービスセンター
所在地	姫路市飾東町清住555
利用定員	40名
運営日数	257日
運営規模	通常規模型通所介護
サービス提供地域	姫路市(家島町を除く)、高砂市(阿弥陀町魚橋・阿弥陀町生石・米田町・北浜町・神爪のみ)、加古川市(志方町・西神吉町・東神吉町・米田町のみ)、加西市、福崎町、加東市
サービス提供時間	9時30分～15時

(2) 総括

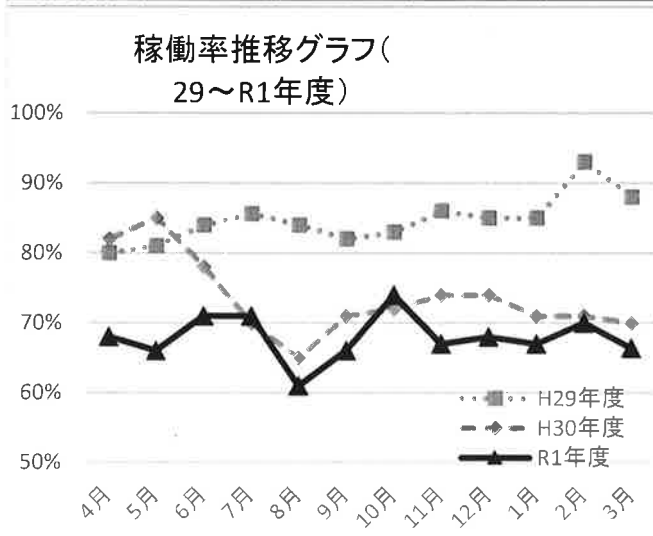
生きがいデイサービス利用者のデイサービス移行を始めとした、要支援の利用者の受け入れの推進と、必要に応じた区分変更や追加利用の提案を行い、既存の利用者の利用回数を向上できた。同時に、利用回数の多い要介護の利用者を居宅介護支援事業所と連携を図り、積極的に第二デイサービスやエルグランへ移行することができた。第二デイサービスへ多くの利用者を移行すると同時に、要支援者を中心とした新規の受け入れを獲得することができたが、冬季に入り利用休止者が増えるなど、登録人数に対し稼働率が低下した。見学者への送迎サービス等こまめに対応し、居宅介護支援事業所や地域包括支援センターへ営業活動として訪問し、法人内外の介護支援専門員との連携もスムーズになり強化することができた。

各部署との協力体制も整い、栄養部とは食事レク・おやつレクを通して食のイベントを園芸療法における農作物を調理して提供するなど四季折々のサービスを提供することができた。また、療法部とは音楽療法・物づくり・理学療法などを通して心身状況の改善や生活機能の維持向上を目的として協力し、利用者が現存能力を発揮できるような環境づくりにも尽力することができた。各種療法の利用枠の増加や受け入れ調整方法の見直しなど、利用者の要望に迅速に対応できる体制を構築した。外部からフラワーアレンジメントのボランティアなどを積極的に受け入れ、定期的に集団での創作活動など専門的な物づくりを実施し、地域交流も合わせて行うことができた。

地域福祉活動では、知的障害者施設のパン販売や雑貨販売、業者による衣料品販売、日用品販売なども地域住民に開放し利用ができるように配慮した。また、イベントで買い物ツアーや外食ツアーなどは地域の食堂や店舗を利用するなどし、地域の社会資源を積極的に活用することができた。

(3) 稼働状況

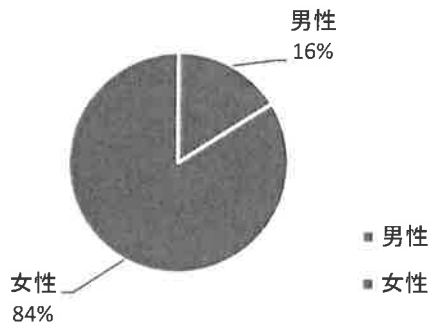
	4月	5月	6月	7月	8月	9月	
利用延べ人数	605	615	575	654	542	562	
稼働率	69%	67%	71%	71%	64%	67%	
	10月	11月	12月	1月	2月	3月	令和1年度計
利用延べ人数	659	566	574	542	560	585	利用延べ人数 7,039
稼働率	74%	67%	68%	68%	70%	66%	年間稼働率 69%



令和1年度の平均稼働率は69%であり、前年度の74%に対して-5%であった。前年度は6月より定員を40名に引き上げており、4月・5月と稼働率が大幅に低下している。第二デイサービスへの移行を勧めたことや、感染症の影響もあり一年を通して稼働率が低下した。要支援利用者の紹介と受け入れを行うと同時に、区分変更を勧めるなどし利用回数の増加に繋げることができた。各種の外出行事を軸に追加利用など利用促進活動も行うことで稼働率の向上に努めた。年度後半からは入院や利用休止の方が多く見られる月があり、第二デイへの移行などを含め全体的な稼働率は低下してはいるが、新規の紹介と受入は一定数以上維持できていた。

(4) 利用実績状況

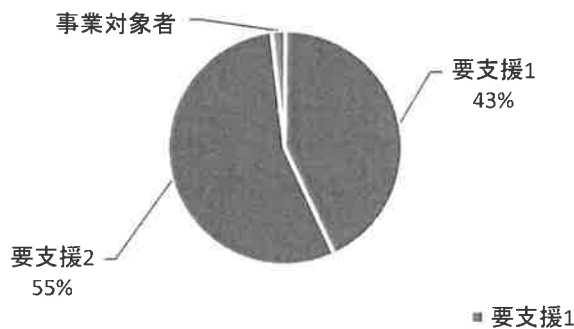
利用者男女別割合



実人数	男性	女性
令和1年度	169	865

令和1年度の利用者男女別割合は、女性が84%、男性が16%であった。また、前年度の割合は女性が85%、男性が15%で、ほぼ同じであった。

利用者要介護度別割合
(総合事業サービス)

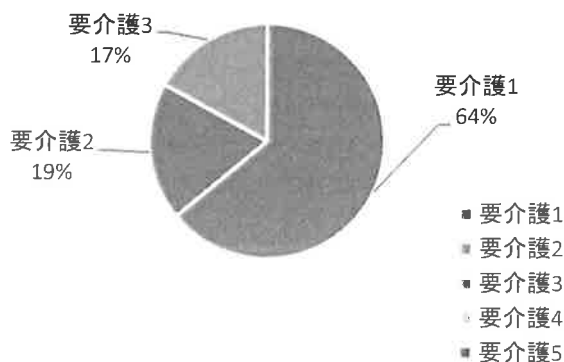


実人数	要支援1	要支援2	事業対象者
令和1年度	259	329	12

令和1年度の利用者要介護度別割合は、要支援2が55%と最も多く、次いで要支援1が43%、事業対象者が2%であった。

実人数	要介護1	要介護2	要介護3	要介護4	要介護5
令和1年度	333	98	89	1	0

利用者要介護度別割合
(介護サービス)



令和1年度の利用者要介護度別割合は、要介護1が64%と最も多く、次いで要介護2が19%、要介護3が17%、要介護4が1%となっている。要介護5の利用者はなかった。



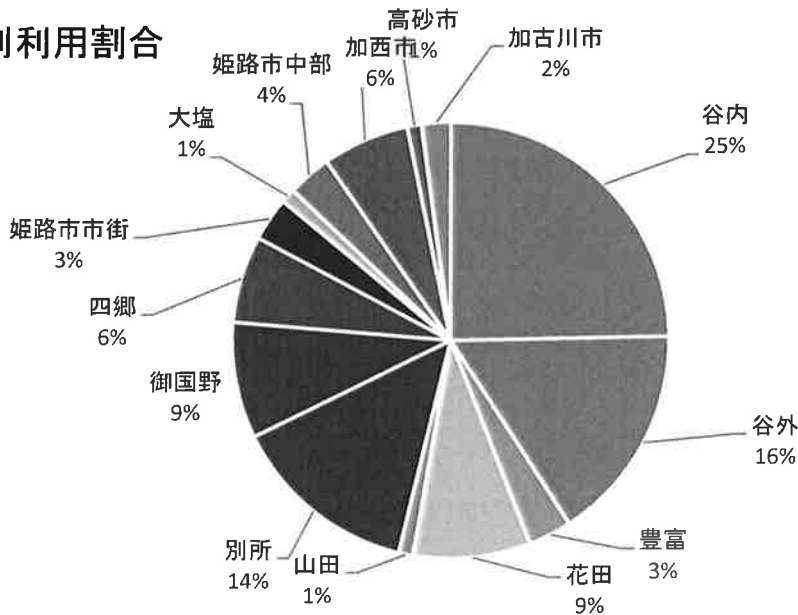
※ 事業対象者、要支援1・2は0.375として平均要介護度を算出した(既存の計算方法)

要支援利用者と要介護利用者は、476名対420名となり、要支援者が少し多かったがほぼ半々であった。各月末時点での利用者平均介護度は、要支援2～要介護1で年間推移し、年間の平均介護度は要支援2と要介護1の中間程度であった。

(5) 地区別利用状況

姫路市						他市	
東部					東部以外		
谷内	谷外	豊富	山田	船津	香寺町	加西市	加古川市
23	15	3	1	0	1	6	2
花田	別所	御国野	四郷	糸引	姫路市中部	福崎町	
8	13	8	6		3	0	
妻鹿	白浜	八木	的形	大塩	姫路市西部	高砂市	
0	0	0	0	1	0	1	

地区別利用割合



令和2年3月末現在の利用者数を小学校区別にみると谷内地区が25%と多く、次いで谷外地区が16%、別所地区が14%、花田・御国野地区が9%となっている。全体的の変動を見ると、別所や加西地域からの利用者が増加しつつある。今後は、清住園の地の利を生かして加西市・加古川市など送迎可能な姫路市以外の利用者獲得に努力したい。

(6) 実習受入・研修実施状況

・実習受入状況

日程	研修内容	団体名	実習者数
平成31年5月13日～17日	教職課程介護体験	神戸女子大学・兵庫教育大学	2名
令和1年6月17日～21日	歯科衛生士実習	県立総合衛生学校	2名
令和1年8月19日～9月20日	社会福祉士	神戸医療福祉大学	1名
令和1年8月19日～23日	教職課程介護体験	兵庫県立大学・甲南大学	2名
令和1年10月24日～30日	歯科衛生士	姫路歯科衛生専門学校	3名
令和1年11月11日～15日	教職課程介護体験	神戸親和女子大学	1名

・施設外研修

開催日	研修内容	主催者	研修場所	参加者
令和1年8月28日(水)	感染症対策研修 (管理者研修)	姫路市保健所予防課	姫路市役所北別館	辻
令和2年2月25日(火)	リスクマネジメント研修	兵庫県 社会福祉協議会	兵庫県福祉センター	辻

(7) 行事实施内容

開催日	行事内容
平成31年4月4日	桜会VO
平成31年4月9日	花見会
平成31年4月10日	花見喫茶
平成31年4月19日	ブルーアイランダーズVO
令和1年6月3日	トライやるウィーク
令和1年6月18日	焼きそば実演
令和1年6月23日	ハーバリウム教室
令和1年7月4日	玉城流山京会VO
令和1年7月11日	谷内小学校交流会
令和1年7月15日	さくら亭VO
令和1年7月24日	輝会VO
令和1年7月29日	そうめん流し
令和1年8月8日	ぶどう買い物
令和1年8月21日	夏祭り
令和1年8月28日	桜会VO
令和1年9月9日	シゲノブ販売
令和1年9月13日	権兵衛のかすみ草VO
令和1年9月16日	敬老弁当
令和1年9月17日	ハーバリウム教室
令和1年9月18日	敬老会
令和1年9月20日	しらすマジック研究会VO
令和1年10月1日	安井太鼓VO
令和1年10月2日	さくら亭VO
令和1年10月10日	服部VO
令和1年10月18日	セントラルパークドライブ
令和1年10月22日	お好み焼き実演
令和1年11月5日	シゲノブ販売
令和1年11月14日	山波会VO
令和1年11月21日	餃子実演
令和1年12月3日	桜会VO
令和1年12月6日	エンゲルスVO
令和1年12月20日	紅白歌合戦
令和1年12月24日	クリスマス会
令和1年12月27日	忘年会
令和1年12月30日	年忘れビンゴ大会
令和2年1月7日・10日	初詣
令和2年1月28日	新年会
令和2年2月2日	巻き寿司・節分
令和2年3月3日	ちらし寿司
令和2年3月9日	ハーバリウム教室
不定期	出張デパート・マジックショー・シゲノブ販売
毎月	おやつレクリエーション
偶数月	散髪
毎月	移動スーパー・パン販売・カラオケ・菜の花
各種療法	音楽療法・物作り教室
外出ツアー	外食・喫茶・買い物ツアー・セントラルパーク

(8) 主な施設整備・修繕・備品購入等

日程	内容	金額
令和1年9月23日	JOYSOUND FESTA2 リース	月額¥32,724
令和1年10月7日	ダイニングこたつ	¥129,800

清住園第二デイサービスセンター

(1) 事業概要

施設の名称及び所在地等

事業所名	清住園第二デイサービスセンター
所在地	姫路市飾東町清住555
利用定員	40名(R1.10.1～定員変更)
運営日数	310日
運営規模	通常規模型通所介護
サービス提供地域	姫路市(家島町を除く)、加西市、加古川市(志方町、西神吉町、東神吉町、米田町のみ)、高砂市(阿弥陀町魚橋、阿弥陀町生石、米田町、北浜町、神爪のみ)、加西市、加東市、福崎町
サービス提供時間	9時30分～17時

(2) 総括

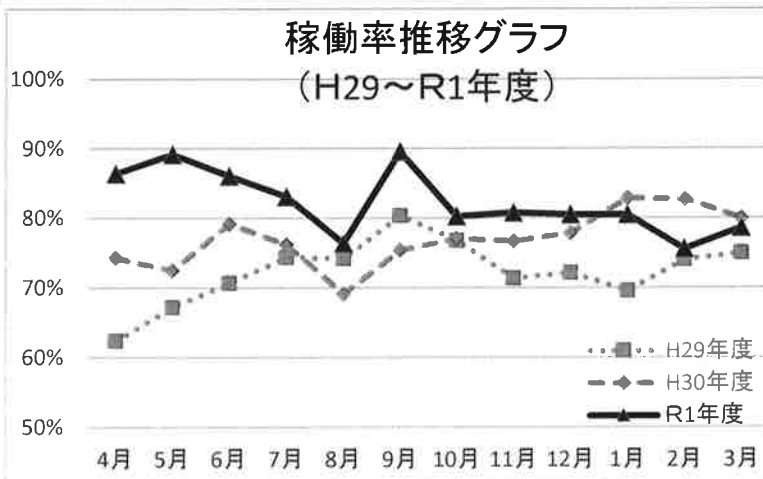
利用者の重度化、医療看護に対応する為に介護技術・方法を職員間で常に情報共有し個別に対応が行えた。また、在宅での家族介護における相談や介護方法の提案・助言等も積極的に押し進められた。時間短縮でのサービスや個別送迎、居宅内介護など毎月の営業活動を基に内外の居宅介護支援事業所の介護支援専門員との連携を強化することができた。集団レクリエーションに加え、利用者個々の認知症・要介護状態に応じた小グループ及び個別レクリエーションを実施し、音楽・園芸・理学療法など療法部との共同で心身状況の改善や生活機能の維持向上を目的とし、利用者が現存能力を発揮できるような環境づくりに尽力することができた。

地域福祉活動では、買い物難民者への支援や姫路セントラルパークへの外出など地域の社会資源の活用が行えた。

(3) 稼働状況

	4月	5月	6月	7月	8月	9月
利用延べ人数	786	844	754	810	725	785
稼働率	86%	89%	86%	83%	76%	90%

	10月	11月	12月	1月	2月	3月	令和1年度計
利用延べ人数	867	841	805	757	759	824	利用延べ人数 9,557
稼働率	80%	81%	81%	81%	76%	79%	年間稼働率 82%

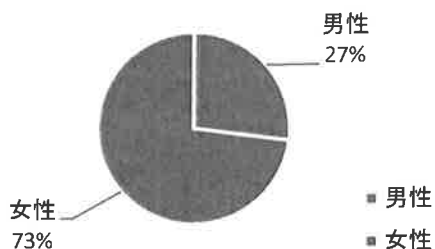


令和1年度の平均稼働率は82%であり、前年度の77%に対して+5であった。毎月の営業活動により、新規利用者が同法人及び他事業所居宅より紹介が増えてきている状況である。第1デイサービスよりの移行者も前年度に比べて増加し、現利用者の利用回数を増やしたいというリピート率も前年度に比べて増加している状況である。

(4) 利用実績状況

利用者の男女別割合

利用者男女別割合

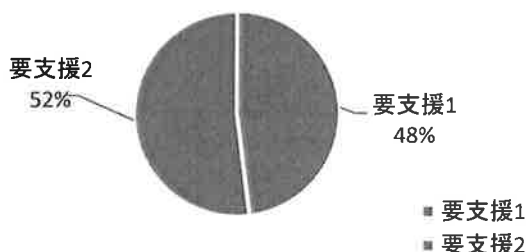


実人数	男性	女性
令和1年度	212	565

令和1度の利用者男女別割合は、女性が73%、男性が27%であった。
また、前年度の割合は、女性が69%、男性31%であった。

利用者要介護度別割合
(総合事業サービス)

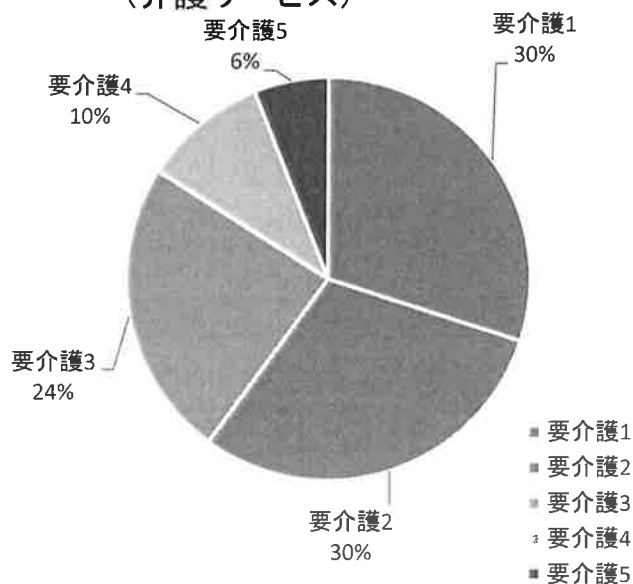
実人数	要支援1	要支援2
令和1年度	30	32



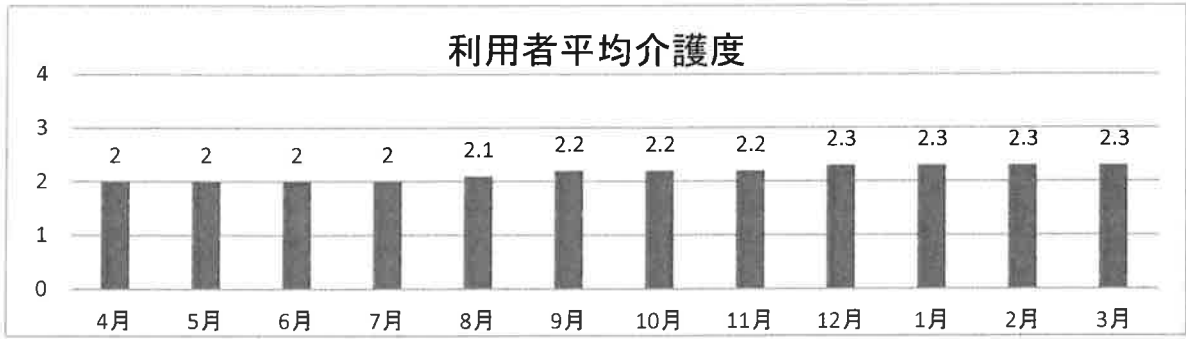
令和1年度の利用者要支援別割合は、要支援1が48%、要支援2が52%で一年を通して要支援1・要支援2の実人数がほぼ同数で推移している。年度末利用者は要支援1が3名、要支援2が2名となっている。

実人数	要介護1	要介護2	要介護3	要介護4	要介護5
令和1年度	216	213	175	70	41

利用者要介護度別割合
(介護サービス)



令和1年度の利用者要介護度別割合は、要介護1・要介護2が30%と最も多く、次いで要介護3が24%となっている。前年度と同様に、要介護1と要介護2の割合が半数以上の状況である。



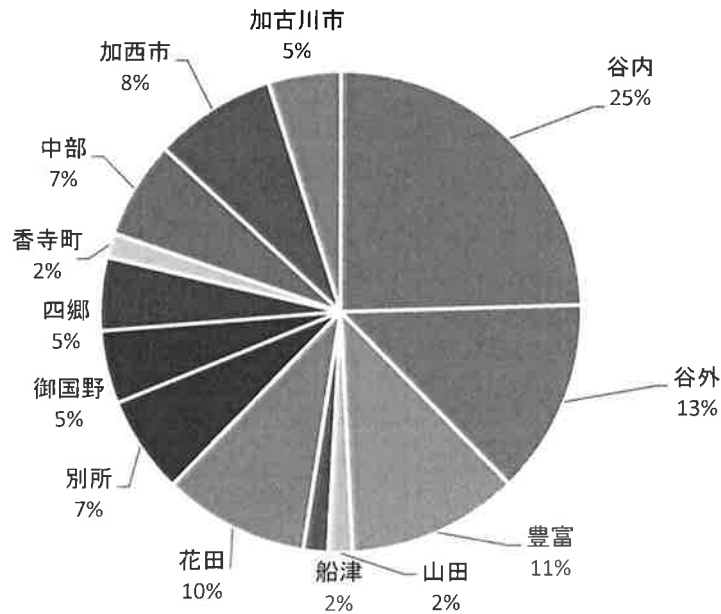
※事業対象者、要支援1・2は0.375として平均要介護度を算出

各月末時点での利用者平均介護度は2～2.3で年間推移し、年間の平均介護度は2.16であった。

(5) 地区別利用状況

姫路市					他市		
東部			東部以外				
谷内	谷外	豊富	山田	船津	香寺町	加西市	加古川市
15	8	7	1	1	1	5	3
花田	別所	御国野	四郷	系引	姫路市中部	福崎町	
6	4	3	3	0	4	0	
妻鹿	白浜	八木	的形	大塩	姫路市西部	高砂市	
0	0	0	0	0	0	0	

地区別利用割合



令和2年3月末現在の利用者数を小學校区別にみると谷内地区が25%、次いで谷外地区が13%と多くなっている。加西市、加古川市が他市ではあるが地理的な条件より利用割合が増えてきている状況である。

(6) 実習受入・研修実施状況 ・実習受入状況

日程	研修内容	団体名	実習者数
令和1年6月17日～21日	歯科衛生士実習	県立総合衛生学院	4名
令和1年8月19日～9月20日	社会福祉士	神戸医療福祉大学	2名
令和1年10月24日～30日	歯科衛生士	姫路歯科衛生専門学校	6名

・施設外研修

開催日	研修内容	主催者	研修場所	参加者
令和1年10月3日	令和元年度デイ部会 管理者研修会	兵庫県老人福祉 事業協会	兵庫福祉センター	青木

(7)行事実施内容

開催日	行事内容
平成31年4月4日	桜会Vo
平成31年4月5日・9日	花見弁当
平成31年4月5日・6日・9日・13日	花見ドライブ
平成31年4月19日	ブルーアイランダーズVo
令和1年5月17日	姫路セントラルパーク外出
令和1年6月21日	焼きそば実演
令和1年7月4日	玉城流山京会Vo
令和1年7月15日	さくら亭Vo
令和1年7月11日	谷内小学校交流会
令和1年7月24日	輝会Vo
令和1年7月26日	そうめん流し
令和1年8月10日・14日	ぶどう買い物ツアー
令和1年8月22日	夏祭り
令和1年8月28日	桜会Vo
令和1年9月13日	権兵衛とかすみ草Vo
令和1年9月18日	敬老会
令和1年9月20日	しらすぎマジック研究会Vo
令和1年10月1日	安井太鼓Vo
令和1年10月2日	さくら亭Vo
令和1年10月10日	服部Vo
令和1年10月16日	姫路セントラルパーク外出
令和1年11月14日	山波会Vo
令和1年11月27日	餃子実演
令和1年12月3日	桜会Vo
令和1年12月6日	エンゲレスVo
令和1年12月25日	クリスマス会
令和2年1月10日	志方八幡宮十日ゑびすドライブ
令和2年1月11日	大塩天満宮初詣ドライブ
令和2年2月3日	節分行事
毎月	おやつレクリエーション
偶数月	散髪
毎月	マジックショー・書道・クラフト・ドライブ・園芸レク
各種療法	毎週月曜:音楽療法、毎週月・木曜:園芸療法
各種療法	毎週月～土曜:理学療法

(8)主な施設整備・修繕・備品購入等

日程	内容	金額
平成31年4月12日	カトレア浴槽修理費	¥223,940
令和1年10月4日	DWTテーブル(木製スパーサー脚)購入費	¥109,560

エルグラン清住園デイサービスセンター

(1) 事業概要

施設の名称及び所在地等

事業所名	エルグラン清住園デイサービスセンター
所在地	姫路市飾磨区三宅1-185
利用定員	30名
運営日数	310日
運営規模	通常規模型通所介護
サービス提供地域	姫路市(家島町を除く)
サービス提供時間	9時30分～17時

(2) 総括

通所介護を利用することにより利用者同士の交流も見られ、社会的な孤立感の解消に繋がっている。また季節を感じられる外出や喫茶ツアーなどで、心身ともにリフレッシュを図り、安定した在宅生活を続けられる事で、家族様の介護負担の軽減に繋がったと思われる。

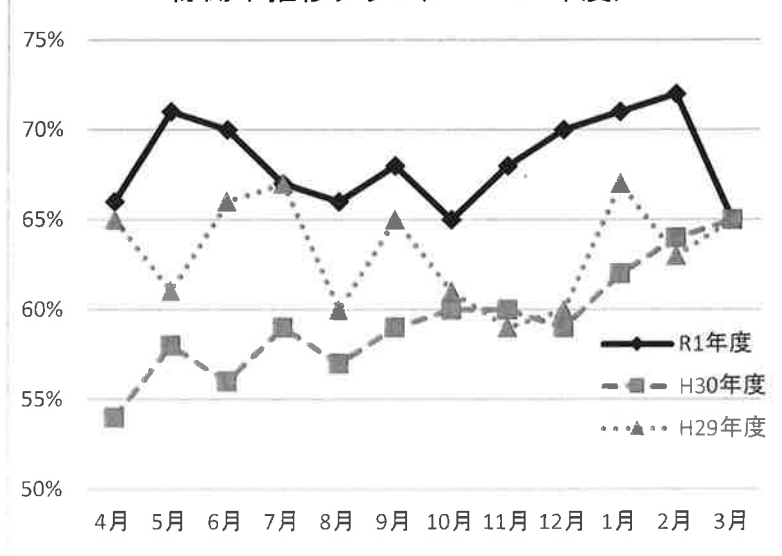
今年度より毎月、事業所内でのイベントを提供し、集客に加えて満足頂けるようなサービスを提供出来るよう、月毎に役割分担を実施した。7月～11月頃にかけては感染症(疥癬)を発症し、感染症対策に努めながらの営業実施。給食業者については6月末で契約終了となり、7月から新たな業者へ変更となった。11月にはサービス満足度向上のために利用者様、家族様に向けてのアンケートを実施。アンケートの結果を元に業務改善(食事業者の変更)の見直しを行った。利用者様、家族様の要望に応えられるように柔軟なサービス提供が出来ている。

地域福祉活動では、毎月のマジックショーボランティアの受け入れを行った。概ね2カ月に一度の訪問理美容サービス、移動販売、地域VOの実施など社会資源の活用は行えた。

(3) 稼働状況

	4月	5月	6月	7月	8月	9月		
利用延べ人数	513	573	527	545	514	509		
稼働率	66%	71%	70%	67%	66%	68%		
	10月	11月	12月	1月	2月	3月	令和1年度計	
利用延べ人数	525	531	525	511	541	506	利用延べ人数	6320
稼働率	65%	68%	70%	71%	72%	65%	年間稼働率	68%

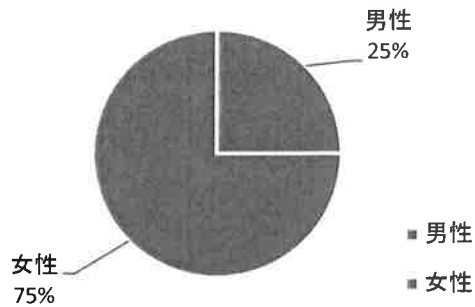
稼働率推移グラフ(H29～R1年度)



令和1年度の平均稼働率は68%であり、前年度の59%に対して+9%であった。平均では10%近く上がっているが、目標にしていた月売り上げ500万が5月の1回のみで、夏場から秋にかけての感染症も重なり、以外は稼働率は大きく伸びなかった。

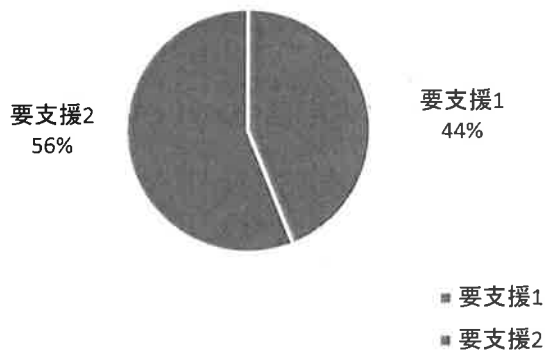
(4) 利用実績状況

利用者男女別割合



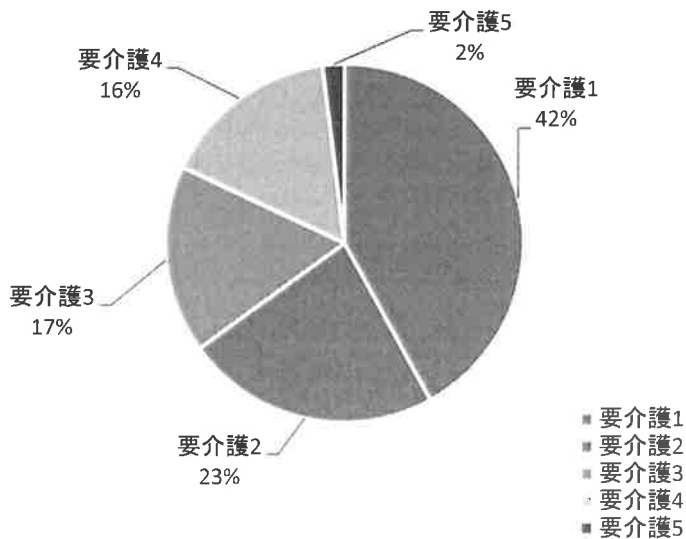
令和1年度の利用者男女別割合は、女性が75%、男性が25%であった。
また、前年度の割合は、女性が66%、男性34%であった。

利用者要介護度別割合
(総合事業サービス)



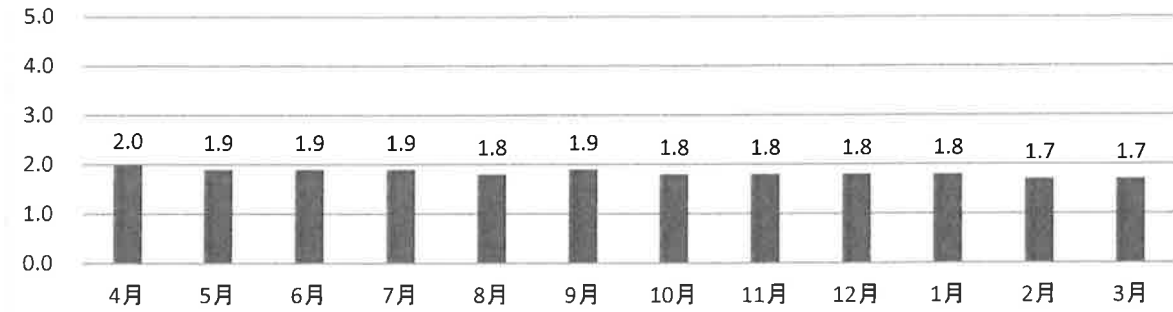
令和1年度の利用者要介護度別割合は、要支援1が4名、要支援2が5名。
昨年度に比べて、ほとんど介護への移行者はおらず横ばいであった。

利用者要介護度別割合
(介護サービス)



令和1年度の利用者要介護度別割合は、要介護1が42%である。昨年度に比べると介護5の方が減り、他の介護度の方はほとんど変わらず。

利用者平均介護度



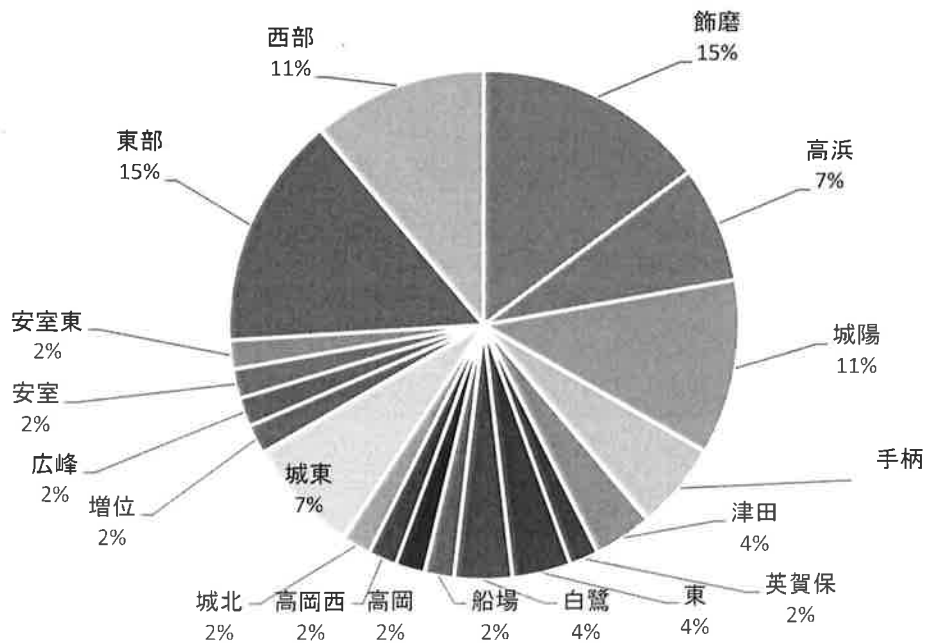
※事業対象者、要支援1・2は0.375として平均要介護度を算出

各月末時点での利用者平均介護度は、1.7～2.0で年間推移し、年間の平均介護度は1.8であった。前年に比べると全体的に介護度は下がったが、一人一人の介護の必要性は増えた。

(5) 地区別利用状況

姫路市					
中部					中部以外
飾磨	高浜	城陽	手柄	荒川	北部
8	4	6	3	0	0
津田	英賀保	東	白鷺	船場	東部
2	1	2	2	1	8
高岡	高岡西	野里	城北	城西	西部
1	1	0	1	0	6
城東	水上	砥堀	増位	広峰	
4	0	0	1	1	
安室	安室東				
1	1				

地区別利用割合



令和2年3月末現在の利用者数を小学校区別にみると飾磨地区と東部地区が多く集中しているが、前年に比べると東部は5割以下、飾磨地区は3倍の割合になった。

(6)実習受入・研修実施状況

・実習受入状況

日程	研修内容	団体名	実習者数
令和1年7月3日－ 7月5日	介護福祉実習	ハーベスト医療福祉専門学校	3名

・施設外研修

開催日	研修内容	主催者	研修場所	参加者
令和1年8月28日	感染症対策研修	姫路市健康福祉局 監査指導課	姫路市役所	吉田
令和1年10月3日	デイ部会管理者研修	兵庫県老人福祉 事業会デイ部会	兵庫県福祉センター	吉田

(7)行事実施内容

開催日	行事内容
平31年4月10日	花見喫茶
令和1年5月16日	外食ツアー(夢乃そば)
令和1年6月8日	ゆかた祭り
令和1年7月5日	七夕会
令和1年8月12日	納涼スイカ割り・カラオケ大会
令和1年9月19日	喫茶ツアー(ひかり館)
令和1年10月23日	外食ツアー(鹿嶋殿)
令和1年11月19日	クラフト活動(門松)
令和1年12月25日	クリスマス会・忘年会
令和2年1月7日	初詣(魚吹神社)
令和2年2月3日	節分(豆まき)
令和2年3月10日	マスク作り
	※毎月の誕生日会実施
	※訪問美容おおむね2カ月に1回程度実施
	※機能訓練を兼ねた外出は毎週木曜実施

(8)主な施設整備・修繕・備品購入等

なし

五軒邸清住園デイサービスセンター

(1)事業概要

施設の名称及び所在地等

事業所名	五軒邸清住園デイサービスセンター
所在地	姫路市五軒邸4丁目101番地
利用定員	9名
運営日数	100日
運営規模	地域密着型通所介護
サービス提供地域	姫路市(家島町を除く)
サービス提供時間	9時15分～12時30分／13時30分～16時45分

(2)総括

通所介護を利用することにより利用者同士の交流も見られ、社会的な孤立感の解消に繋がっている。また園芸療法やマッサージなどで、心身ともにリフレッシュを図り、安定した在宅生活を続けられる事で、家族様の介護負担の軽減に繋がったと思われる。

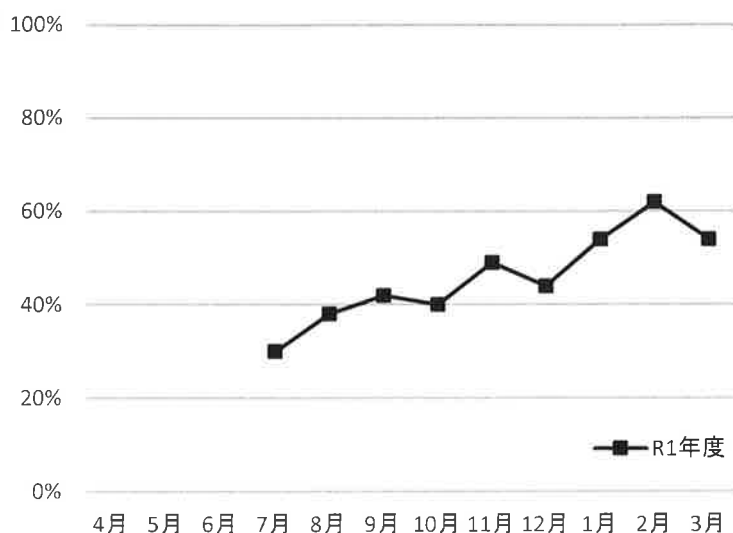
各事業所への営業により認知して頂けるようになり、徐々にではあるが、利用者様も増えてきている。

※入退院者あり。利用者様、家族様の要望に応えられるように柔軟なサービス提供が出来るように工夫している。

(3)稼働状況

	4月	5月	6月	7月	8月	9月		
利用延べ人数				48	57	63		
稼働率				30%	38%	42%		
	10月	11月	12月	1月	2月	3月	令和1年度計	
利用延べ人数	80	115	111	88	78	88	利用延べ人数	728
稼働率	40%	49%	44%	54%	62%	54%	年間稼働率	46%

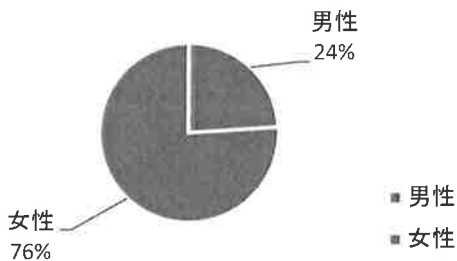
稼働率推移グラフ



今年度の7月より運営開始。令和1年度の平均稼働率は34%であった。当初は少人数の為、火・金曜日のみ営業を行っていたが、11月より木曜日の営業を開始した。令和2年2月には稼働率は62%まで伸びている。

(4) 利用実績状況

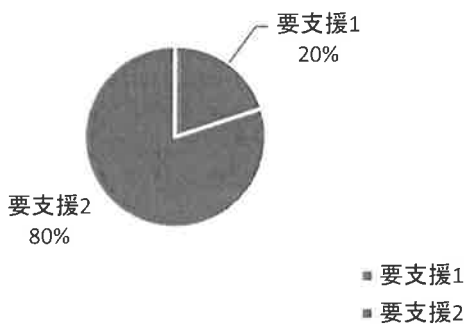
利用者男女別割合



実人数	男性	女性
令和1年度	4	13

令和1年度の利用者男女別割合は、女性が76%、男性が24%であった。

利用者要介護度別割合
(総合事業サービス)

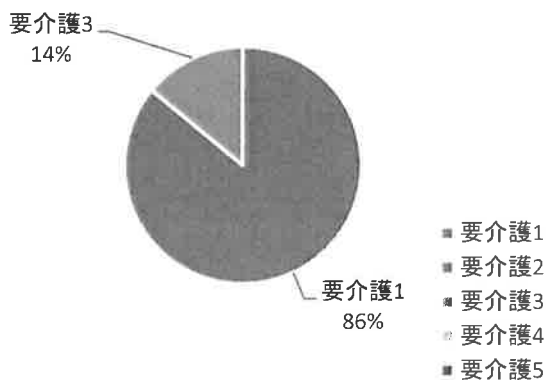


実人数	要支援1	要支援2
令和1年度	2	8

令和1年度の利用者要介護度別割合は、要支援1が2名、要支援2が8名。

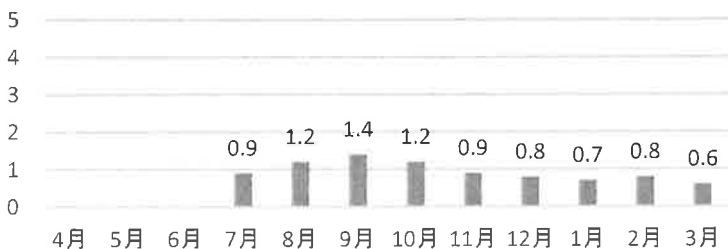
実人数	要介護1	要介護2	要介護3	要介護4	要介護5
令和1年度	6	0	1	0	0

利用者要介護度別割合
(介護サービス)



令和1年度の利用者要介護度別割合は、要介護1が約86%で、要介護3が14%となっている。

利用者平均介護度



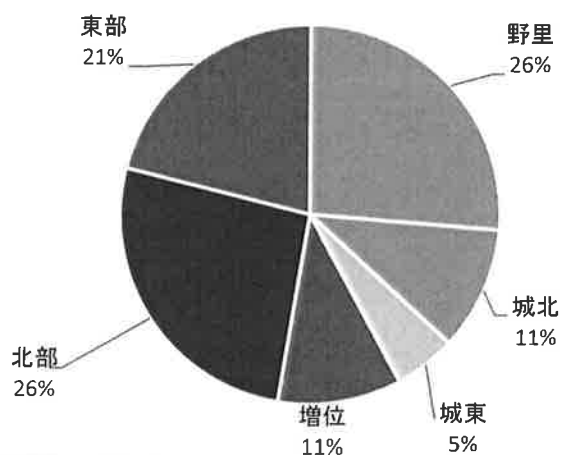
各月末時点での利用者平均介護度は、0.6~1.4で年間推移し、年間の平均介護度は0.94であった。

※事業対象者、要支援1・2は0.375として平均要介護度を算出

(5) 地区別利用状況

姫路市					
中部					中部以外
飾磨	高浜	城陽	手柄	荒川	北部
0	0	0	0		5
津田	英賀保	東	白鷺	船場	東部
0	0	0	0	0	4
高岡	高岡西	野里	城北	城西	西部
0	0	5	2	0	0
城東	水上	砥堀	増位	広峰	
1	0	0	2	0	
安室	安室東				
0	0				

地区別利用割合



令和2年3月末現在の利用者数を小学校区別にみると野里・北部地区と東部地区が多く集中している。

(6) 実習受入・研修実施状況

・実習受入状況
なし

・施設外研修

開催日	研修内容	主催者	研修場所	参加者
令和1年11月～令和2年3月	介護職員初任者研修	ニチイ学館	じばさんビル8F	正木

(7) 行事実施内容

開催日	行事内容
毎週火曜日午後から	園芸療法

(8) 主な施設整備・修繕・備品購入等

日程	内容	金額
令和1年8月31日	浴槽台	¥49,831
令和2年1月31日	足温器	¥10,500
令和2年3月31日	木製チェアー6脚	¥64,460

清住園訪問看護ステーション

(1) 事業概要

施設の名称及び所在地等

事業所名	清住園訪問看護ステーション
所在地	本部：姫路市飾東町清住555 五軒邸サテライト：姫路市五軒邸4丁目101
職員数	看護師4名 事務員1名
運営日数	244日（365日電話対応）
サービス提供地域	姫路市（家島町を除く）、加西市（中国道より北を除く）、加古川市（加古川より東を除く）、高砂市（山陽電車より南を除く）
サービス提供時間	8時30分～17時30分

(2) 総括

医療機関及び居宅介護支援事業所に周知活動を行い、新規依頼が月平均2～3件とハイペースで進んだ。既存サービスと新規サービス急増対応に苦慮しつつ、あらゆるリスクを想定した管理運営を行ってきた。異常の早期発見と報告、在宅医が求める情報提供を的確に行い信頼を積み重ねることで、若干ではあるが清住園訪問看護ステーションの指名を受けることも発生している。また、ケアマネからのリピートもあり、当訪問看護に対する無言の評価と受け止め奢ることなく行動し良い関係を築いている。

訪問はマンツーマンであり各職員の知識や技術も評価されることも多く、スタッフ間の情報交換を密に行いサービスの標準化が図れるよう努力している。

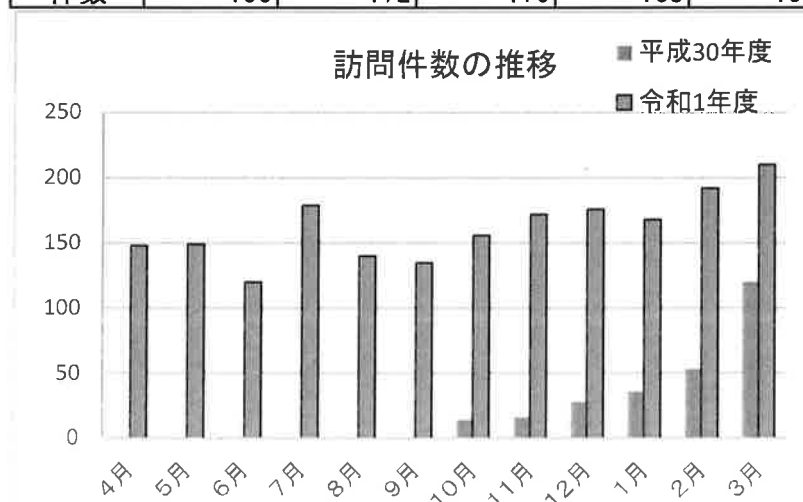
地域貢献活動では、地域住民対象の「むらの保健室」開催の中で簡単な身体的計測を行い、自身の健康観について考え、どのような行いが必要であるかを整理し行動変容のきっかけ作りを行った。また、公民館に来所出来ない方も多く自治会単位で出向き保健室開催することで、来て良かったと思っただき次回は他の人にも声掛けしたいとの意見も聞かれた。

11月には他機関とのコラボレーションのもと「くらしの保健室」を開催し、社会問題化している引きこもりについて啓発活動を行った。今後も少しずつバージョンアップしながら、生き辛さを感じている方々の支援を模索していく予定である。

ステーション開設から1年半という短い期間の中で、体験した事柄を中心にスタッフのスキルは確実に向上しているとともに、自身が大変な状況下でも出遅れているスタッフを思いやり支援している光景は何にも代えがたい宝となっている。また、生産人口が確実に減少していく中、専門職でなければできない仕事以外を事務員に移行し他機関・多職種連携の一部を担っていただける人材育成を心がけている。

(3) 訪問件数の推移

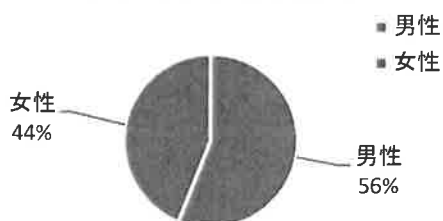
月	4月	5月	6月	7月	8月	9月	
件数	148	149	120	179	140	135	
月	10月	11月	12月	1月	2月	3月	合計
件数	156	172	176	168	192	210	1,945



常にマンパワー不足が続いている。その中でも新規利用者増が見込まれつつあったため、8月から10月にかけてサービスの時間短縮や訪問回数を調整した。一時的な減収に繋がったが、新規利用者の訪問配分がしやすくなり、看護師一人当たりの訪問件数を増やすことで、延べ訪問回数増となった。

(4) 利用実績状況

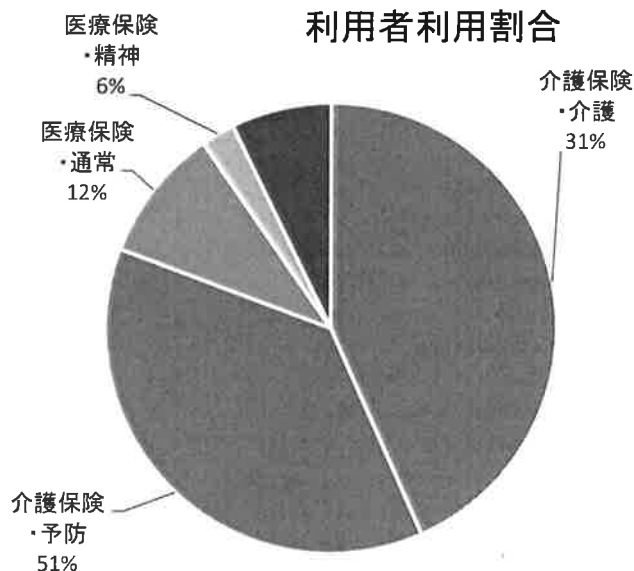
利用者男女別割合



実人数	男性	女性
令和1年度	42	33

	介護保険		医療保険		
	介護	予防	通常	精神	自立支援
令和1年度	36	31	8	2	6

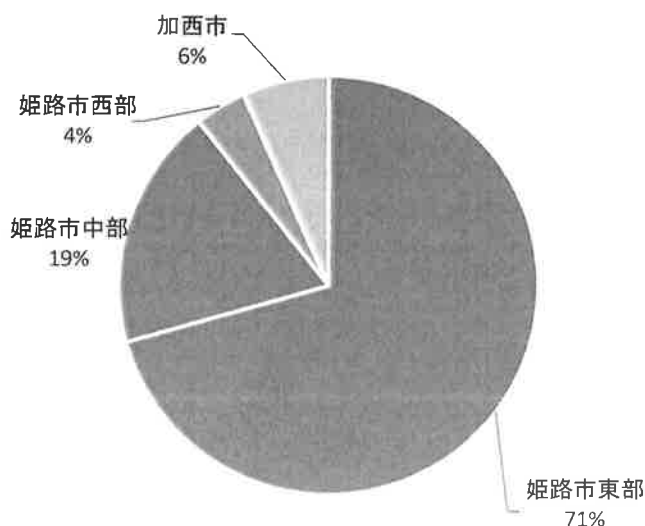
利用者利用割合



開設以来100名以上の利用者獲得ができ、3月末現在48名の稼働実績となっている。看取り4名、病院死2名であった。行政やクリニック紹介による自立支援医療対応6件、後期高齢医療による精神疾患利用者2件、看取り期や肺炎・尿路感染・脱水に対する点滴訪問8件であった。介護保険では抗がん剤治療中のポート管理及び高カロリー輸液接続、バルーンカテーテル管理、褥瘡管理、服薬管理、インスリン管理及び手技確認、教育、リハビリ、医療度の高い方の入浴介助や保清、認知症の方の身体管理、生活上の困りごと等に対応している。また、24時間対応加算は総人数の2/3を占めており、緊急訪問(救急搬送含む)50件弱、電話対応による相談は危機状況を把握するスキルが求められ、医療過誤に対するリスク管理や予後予測、本人の意向に沿った調整と対応を求められ緊張状態が常に続いている。

(5) 地区別利用状況

地区別利用割合



姫路市			姫路市以外	
東部	中部	西部	加西市	加古川市
53	14	3	5	0

設置地域からの依頼は必然であるが、中部から西部、加西市からの依頼も少しずつ増えている。地域医療連携室からの依頼は少ないが、在宅医療を提供しているクリニック医師との連携により問題解決できると考えている。今後は中心部に位置する在宅医療医師にアプローチしていきたい。

(6)実習受入・研修実施状況

・実習受入状況
なし

・施設外研修

開催日	研修内容	主催者	研修場所	参加者
令和1年5月29日	終末期の鎮静について	姫路市医師会	姫路市医師会館	藤尾
令和1年6月15日	阪神南支部「皮膚障害の予防とケア」	西宮市医師会 専門学校	看護協会 阪神南支部	藤尾
令和1年6月22日	フィジカルアセスメント基礎編	兵庫県看護協会 西播支部	姫路メディカル シミュレーション センターひめリア	藤尾
令和1年9月7日	訪問看護の魅力と地域における役割	中播磨訪問看護 ステーション連絡会	姫路市医師会館	李 藤尾
令和1年9月9日	訪問看護師・訪問介護員への利用者・家族からの暴力対策研修会	兵庫県看護協会	兵庫県看護協会 ハーモニーホール	李
令和1年9月15日	姫路市・西播介護サービス実践発表会2019 保健室活動について発表	姫路市 第三者評価機構	ハーベスト 医療福祉専門学校	李 藤尾 天川
令和1年10月5日	2019年度在宅緩和ケア研修会「在宅緩和ケアについて」	姫路医療センター	姫路医療センター	藤尾 天川 松田
令和1年10月5日	精神科医が訪問看護に期待すること	姫路市精神科 訪問看護研究会	大塩病院	李 藤尾 天川
令和1年10月5日	がん薬物療法を受ける患者の暴露対策 -姫路医療センターの取り組み例-	姫路医療センター	姫路医療センター	藤尾 天川
令和2年2月13日	難病ネットワークセミナー支援者みんなで学ぶ 医療的ケア児が安心して在宅療養生活を送るための連携	姫路市保健所	南保健センター	李 藤尾 天川

(7)主な施設整備・修繕・備品購入等
なし

居宅介護支援事業所清住園

(1) 事業概要

施設の名称及び所在地等

事業所名	居宅介護支援事業所清住園
所在地	姫路市飾東町清住555
開設日数	平成12年4月1日
従業者	介護支援専門員
サービス提供地域	姫路市(家島町を除く)、高砂市、加古川市(志方町・神吉町のみ)、加西市(北条地区・富田地区・賀茂地区・下里地区・九会地区・富合地区のみ)
サービス提供時間	月～土(祝日、12月29日～1月3日除く)の8時30分～17時30分

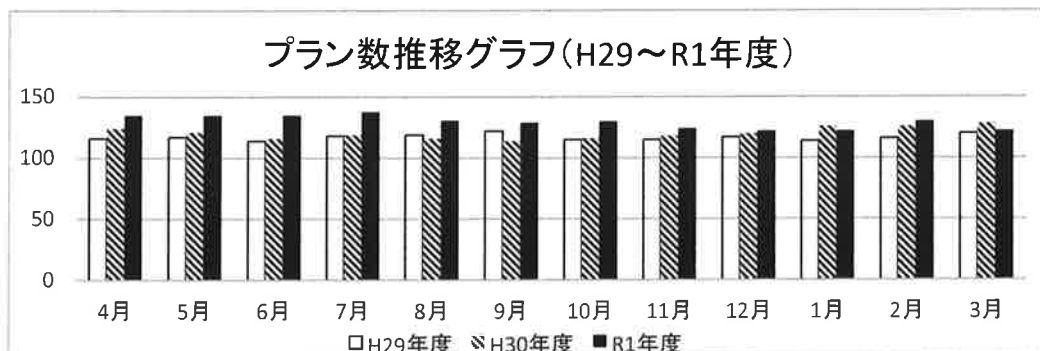
(2) 総括

介護支援専門員としての職業倫理や法令順守についての意識を持って業務を行うことを目的に、勉強会等の内部研修を計画的に開催。個々でのスキルアップのため、地域包括主催のブロック研修にもそれぞれ別校区に参加するなど、主体性を持って取り組める環境を昨年度から継続して整えられた。医療機関や地域包括からの依頼も増えたが、離職による職員体制の変更もあり、担当人数の変動も大きかった。来年度からは、職員体制の変動が無いよう職場環境を改善していきたい。

(3) 稼働状況

要支援・要介護合計

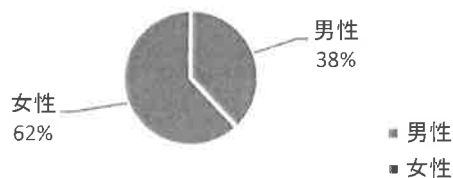
	4月	5月	6月	7月	8月	9月	
プラン数	135	135	135	138	131	129	
	10月	11月	12月	1月	2月	3月	合計
プラン数	130	124	122	122	130	122	1,553



職員の変動により常勤換算3.0～4.5名の間で運営。所在地の地域包括からの新規依頼がほぼ毎月数件あり、担当件数をある程度維持することができた。

(4) 利用実績状況

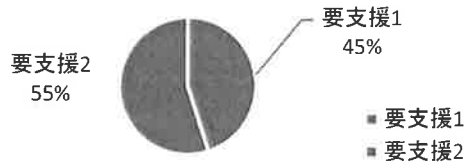
利用者男女別割合



実人数	男性	女性
令和1年度	58	93

女性62%、男性38%の割合

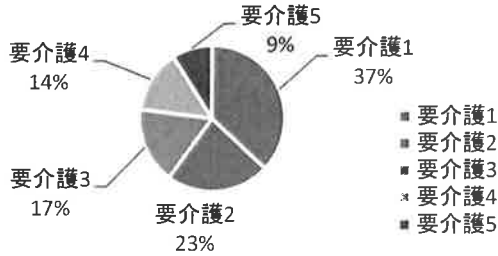
利用者要介護度別割合 (介護予防サービス)



実人数	要支援1	要支援2
令和1年度末	15	18

要支援1、要支援2とほぼ同率

利用者要介護度別割合 (介護サービス)



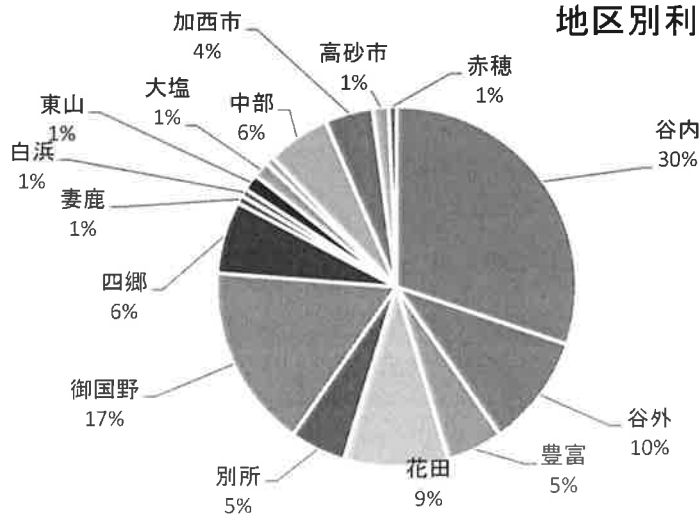
要介護1、2の利用者数が60%を占めている

実人数	要介護1	要介護2	要介護3	要介護4	要介護5
令和1年度末	61	38	28	23	13

(5) 地区別利用状況

姫路市					他市		
東部					東部以外		
谷内	谷外	豊富	山田	船津	姫路市北部	加西市	赤穂市
42	14	7	0	1	3	6	1
花田	別所	御国野	四郷	糸引	姫路市中部	福崎町	
13	7	23	9	0	8	0	
妻鹿	白浜	東山	的形	大塩	姫路市西部	高砂市	
1	1	2	0	2	6	2	

地区別利用割合



事業所所在地を管轄している花田・城山地域包括支援センターからの紹介がほぼ半数となっている。四郷・東地域包括支援センターからの紹介数も増えている。

(6) 実習受入・研修実施状況

・実習受入状況

実習生の受け入れなし(依頼なし)

・施設外研修

開催日	研修内容	主催者	研修場所	参加者
令和1年5月16日	第1回加西市地域包括支援センター研修	加西市地域包括支援センター	加西市健康福祉会館	根木・橋本 牛尾
令和1年5月25日	兵庫県介護支援専門員協会姫路支部2019年度総会	兵庫県介護支援専門員協会姫路支部	姫路聖マリア病院	矢元・根木
令和1年6月18日	2019年度第1回包括的・継続的ケアマネジメント支援(ケアプラン指導研修)	北ブロック地域包括支援センター	姫路市北保健福祉サービスセンター	根木
令和1年7月4日	平成31年度兵庫県認定調査員研修	姫路市介護保険課	姫路市市民会館	牛尾
令和1年7月18日	令和元年度第二回ケアマネジメント向上会議	姫路市役所地域包括支援課	姫路市医師会館	根木
令和1年7月23日	令和元年度第1回ケアプラン研修会	花田・城山地域包括支援センター	姫路市東保健福祉サービスセンター	矢元
令和1年8月3日	ファシリテーションは難しい！！	姫路市医師会	姫路市医師会館	橋本
令和1年9月12日	第3回加西市地域包括支援センター研修	加西市地域包括支援センター	加西市地域交流センター	橋本
令和1年9月12日	第二回事例検討会	ふきのとう	米田病院	矢元・根木
令和1年9月17日	第14回ケアマネ・地域包括部会	姫路市地域包括支援課	姫路市総合福祉会館	矢元・根木
令和1年9月18日	令和元年第2回ケアプラン研修会	花田・城山地域包括支援センター	姫路市東保健福祉サービスセンター	矢元
令和1年9月26日	介護予防支援事業に関する説明会	加西市地域包括支援センター	加西市健康福祉会館	根木
令和1年10月8日	令和元年度精神保健福祉士支援者研修会	姫路市保健所長	姫路市南保健センター	橋本
令和1年10月16日	令和元年度第3回包括的・継続的ケアマネジメント研修	姫路市地域包括支援課	姫路市北保健福祉サービスセンター	根木
令和1年10月26日	管理者は何を管理し何を「役割があるのか」	一般社団法人神戸市ケアマネジャー連絡会	神戸総合福祉センター	矢元
令和1年11月2日	在宅での医療処置や機器を知ろう	姫路市在宅医療・介護連携支援センター	姫路メディカルシミュレーションセンターひめマリア	根木
令和1年11月13日	令和元年第3回東ブロックケアプラン研修会	花田・城山地域包括支援センター	姫路市東保健福祉サービスセンター	矢元
令和1年11月19日	複合課題を抱える世帯への支援	加西市地域包括支援センター	加西市地域交流センター	橋本
令和1年11月26日	令和元年度精神保健福祉士支援者研修会	姫路市保健所長	姫路市南保健センター	根木
令和1年11月28日	事例で学ぶ独居高齢者の緩和ケアと看取り	姫路市在宅医療・介護連携支援センター	姫路市医師会館	根木
令和1年11月29日	北・香寺圏域保健医療福祉連携交流会	姫路市北地域包括支援センター	船津公園ふれあいの館	根木
令和1年12月13日	令和元年度第3回ケアプラン研修会	姫路市白鷺・琴陵地域包括支援センター・姫路市城乾・東光地域包括支援センター	城巽公民館	橋本
令和2年1月23日	ケアマネジメント向上会議	姫路市役所地域包括支援課	姫路市医師会館	橋本・元治
令和2年2月14日	中央ブロック包括的・継続的ケアマネジメント研修会「介護予防ケアプラン作成手引きについて」	香寺地域包括支援センター	姫路市香寺事務所	元治
令和2年2月14日	中央ブロック包括的・継続的ケアマネジメント研修会「高齢者支援する機関の役割と連携」	姫路市白鷺・琴陵地域包括支援センター・姫路市城乾・東光地域包括支援センター	城巽公民館	橋本

居宅介護支援事業所清住園五軒邸

(1) 事業概要

施設の名称及び所在地等

事業所名	居宅介護支援事業所清住園五軒邸
所在地	姫路市五軒邸4丁目101
開設日数	令和1年9月1日
従業者	介護支援専門員
サービス提供地域	姫路市(家島町を除く)
サービス提供時間	月～金(土、祝日、12月29日～1月3日除く)の8時30分～17時30分

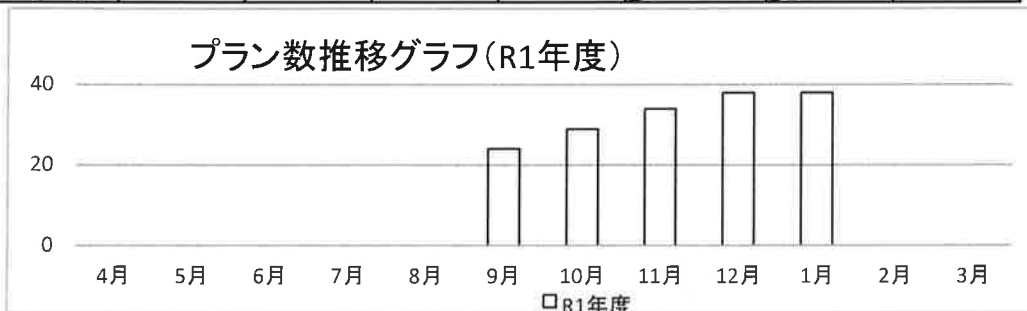
(2) 総括

令和1年9月1日に開設。清住園訪問看護ステーションのサテライト事業所と連携し、医療機関への営業も行い徐々に新規依頼も増えていた。姫路市四郷・東地域包括支援センターからの委託や新規依頼も毎月数件あった。居宅介護支援事業所清住園の体制変更もあり、令和2年2月14日付けで居宅介護支援事業所清住園五軒邸を休止しています。

(3) 稼働状況

要支援・要介護合計

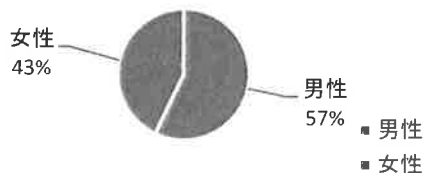
	4月	5月	6月	7月	8月	9月	
プラン数						24	
	10月	11月	12月	1月	2月	3月	合計
プラン数	29	34	38	38			163



令和1年11月から医療機関や地域包括からの新規依頼が増えてきていた。

(4) 利用実績状況

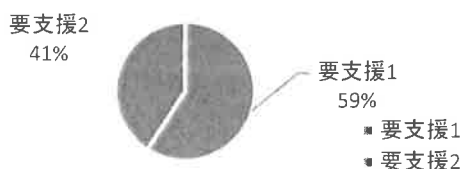
利用者男女別割合



実人数	男性	女性
令和1年度	25	19

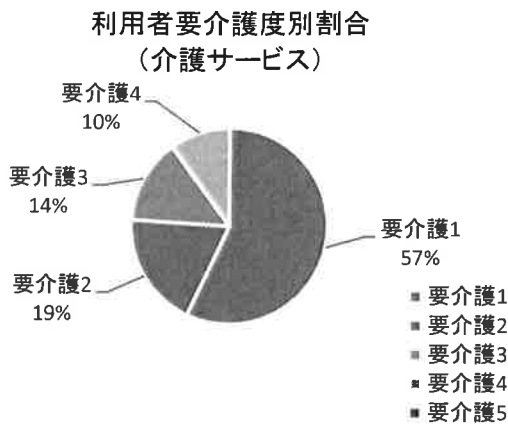
男性57%、女性43%の割合。

利用者要介護度別割合 (介護予防サービス)



実人数	要支援1	要支援2
令和1年度末	13	9

要支援1が約6割。

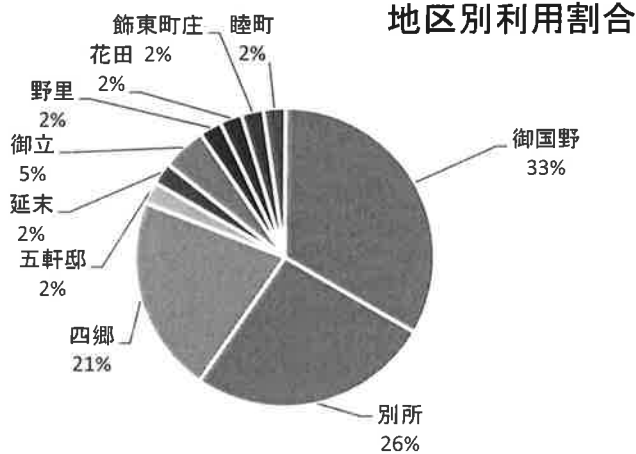


	要介護1	要介護2	要介護3
実人数	12	4	3
		要介護4	要介護5
		2	0

要介護1の利用者数が約60%を占めている。

(5) 地区別利用状況

姫路市				
御国野	別所	四郷	五軒邸	延末
13	11	9	1	1
花田	御立	野里	庄	睦町
1	2	1	1	1



四郷・東地域包括支援センターからの委託と新規依頼が多数を占めている。医療機関からの、訪問看護とセットでの依頼が数件あった。

(6) 研修実施状況

・施設外研修

開催日	研修内容	主催者	研修場所	参加者
令和1年9月26日	地域包括支援センター・相談支援事業所 合同研修	姫路市 地域包括支援課	姫路市役所 大会議室	岡本
令和1年11月13日	第3回東ブロック ケアプラン研修会	姫路市 地域包括支援課	姫路市東保健福祉 サービスセンター	岡本

姫路市四郷・東地域包括支援センター

(1) 事業概要

施設の名称及び所在地等

事業所名	姫路市四郷・東地域包括支援センター		
所在地	姫路市御国野町御着283-15		
開設日数	247 日		
従業者	管理者 兼 主任介護支援専門員	1名	
	保健師(看護師)	2名	
	認知症担当職員	1名	
	社会福祉士	1名	
	介護予防支援等従事者	2名	
担当校区	四郷・御国野・別所		
営業時間	8時35分 ~ 17時20分		

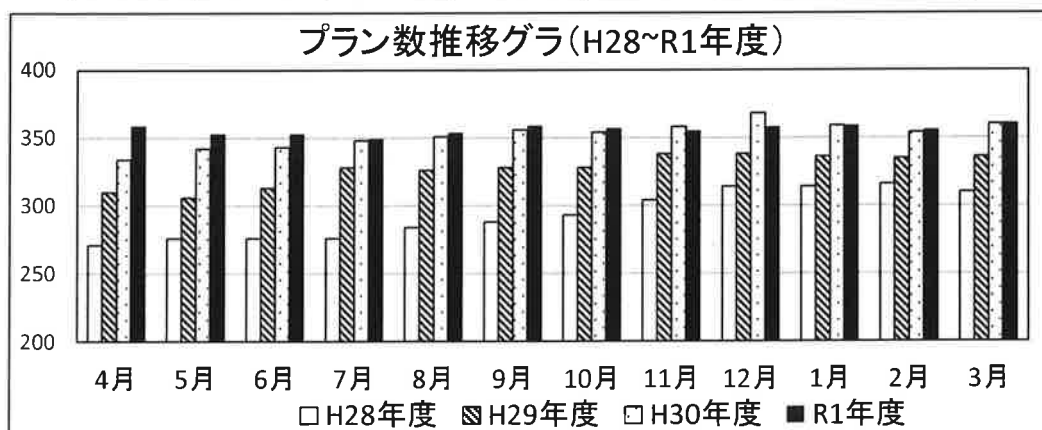
(2) 総括

令和1年度の四郷・東地域包括支援センターは本年度の实地指導を受け、受諾7年目の包括支援センターとして実績を積み重ね、適正な指定基準を守っていることを評価された。担当地域である四郷・御国野・別所は土地開発や県住・市住の整備が進み、姫路市のなかでも人口増加が著しい地域で、それに伴い高齢者人口も増加し、今年3月の時点で高齢者人口が6,200人を超えたため、姫路市から指定された人員配置数も増員された。基本職員5名、プランナー2名体制で業務にあたった。

要支援認定を受けた高齢者の在宅生活のサポートだけでなく、認知症に対する理解を深めるための啓蒙活動や高齢者が安心して暮らしていけるような地域を構築するための環境整備や調整が喫緊の課題となってきた。そのため、センターを中心に民生委員・自治会等と共に活動し、国の推進する地域包括ケアシステムの中核になれるように努めた。また、介護だけでなく福祉、健康、医療など様々な分野から総合的に高齢者とその家族を支える基幹として地域の相談窓口となり、多様な相談にチーム一丸であたり課題の解決に努め、各機関とも連携して解決していくことができた。現在、新型コロナウイルスによる影響を受けた際でも業務に支障を出さず的確な対応ができるよう、業務体制を整え活動を行っている。

(3) 稼働状況

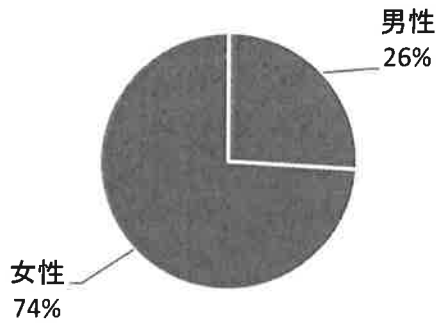
	4月	5月	6月	7月	8月	9月	
プラン数	359	353	353	349	354	359	
	10月	11月	12月	1月	2月	3月	合計
プラン数	357	355	358	359	356	361	4,273



令和1年度は、ほぼ横ばい状態のプラン数である。
プラン件数は、年度当初と比べると50件程度増えている。

(4) 利用実績状況

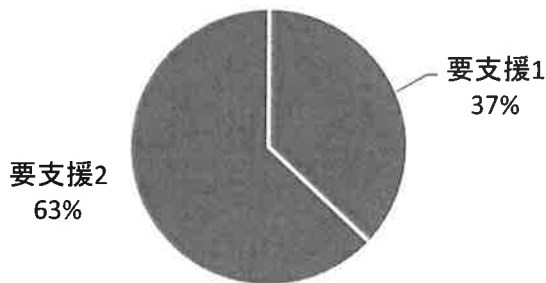
利用者男女別割合



実人数	男性	女性
令和1年度	93	268

令和2年3月の利用者男女別割合は、女性が74%、男性が26%であった。女性の方が長寿であるという社会情勢と一致している。

利用者要介護度別割合
(介護予防サービス)

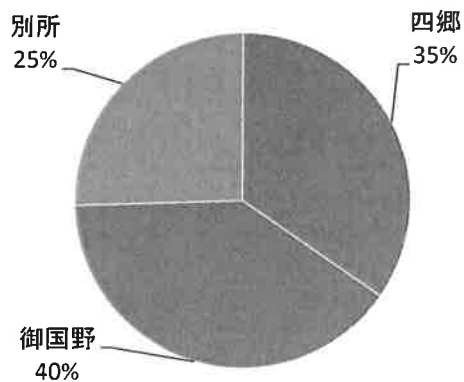


実人数	要支援1	要支援2	事業対象者
令和1年度	132	223	6

令和2年3月の利用者要介護度別割合は、要支援1より要支援2の方が多かった。事業対象者の該当者は6名と少ないが、興味を持たれている方は微増している。

(5) 地区別利用状況

地区別利用割合



四郷	御国野	別所	合計
125	144	92	361

令和2年3月現在の利用者数を小学校区別にみると、別所校区がやや少なく、四郷校区と御国野校区はほぼ同じという結果になった。これは、別所校区は若い世帯が多く、逆に四郷・御国野校区は古い住宅が多くより高齢化が進んでいるという地域の実態を反映していると考えられる。

(6) 窓口総合相談業務

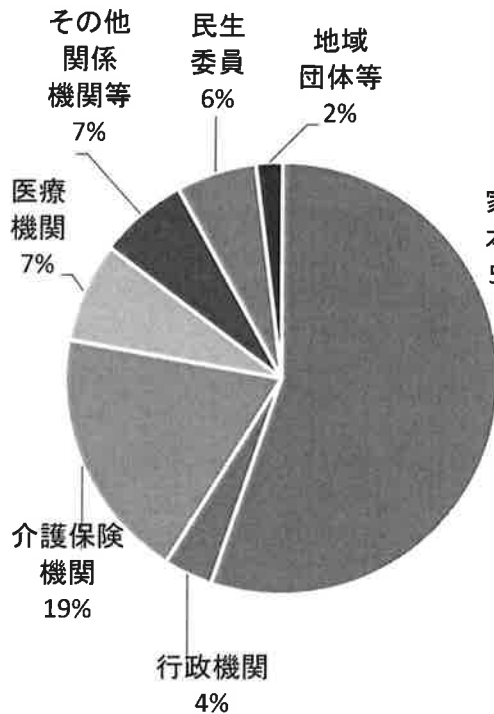
相談者(重複あり)

家族本人	行政機関	介護保険機関	医療機関	その他関係機関等	民生委員	地域団体等	合計
663	44	228	90	80	72	24	1201

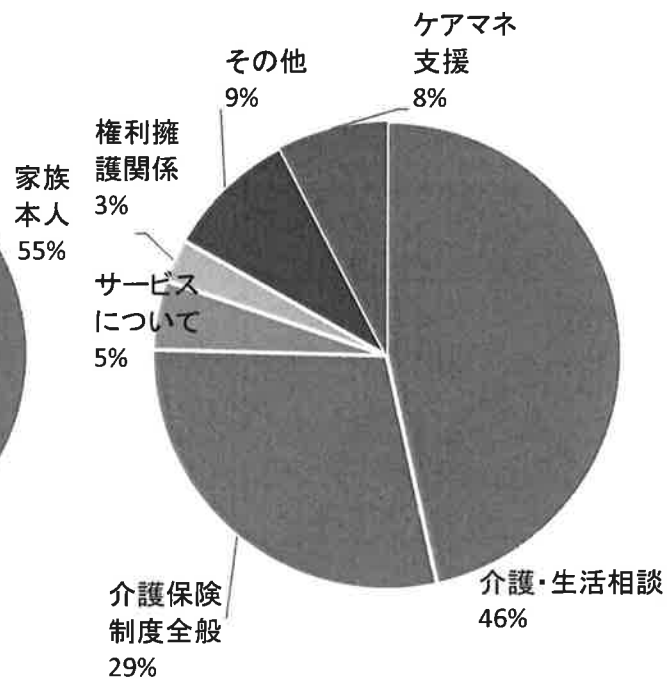
相談内容(重複あり)

介護・生活相談	介護保険制度全般	サービスについて	権利擁護関係	その他	ケアマネ支援	合計
669	415	69	43	132	109	1437

相談者



相談内容



(7) 実習受入・研修実施状況

・実習受入状況

日程	研修内容	団体名	実習者数
令和1年9月10日～20日	包括業務	神戸医療福祉大学	3名
令和1年12月18日	医療連携・高齢者を知る	姫路医療センター	2名

・施設外研修

開催日	研修内容	主催者	研修場所	参加者
令和1年5月13日	認知症相談センター機能強化研修	兵庫県	兵庫県民会館	福永
令和1年5月20日	包括職員としての基本を学ぶ	兵庫県地域包括協議会	兵庫県福祉センター	関本
令和1年5月24日	地域ケア個別会議へのかかわり方	兵庫県	兵庫県学校厚生会館	藤井

令和1年5月26日	認知症の疑いから診断まで	2025年問題を考える会	姫路西市民センター	福永・藤井
令和1年5月28日	見える化	姫路中央病院	姫路中央病院	福永
令和1年5月29日	在宅での鎮静をめぐる問題について	姫路医師会	姫路医師会館	藤井・福永
令和1年6月4日	市町職員等研修	兵庫県	兵庫県農業共済会館	福永
令和1年6月21日	認知症の基礎	循環器病センター	姫路市医師会館	福永
令和1年6月30日	防ごう認知症	循環器病センター	姫路市市民会館	福永
令和1年7月6日	緩和ケアの駆け込みセンター	姫路医療センター	姫路市医療センター	福永
令和1年7月17日	困難事例対応力向上研修	兵庫県	じばさんびる	関本・岡田
令和1年7月25日	医療・介護で伝えあうプレゼン解体新書	姫路医師会	姫路医師会館	福永
令和1年8月2日	認知症疾患医療センター研修会	姫路中央病院認知症疾患医療センター	姫路医師会館	関本・福永
令和1年8月19日	福祉専門職対象防災対応力向上研修	兵庫県	じばさんびる	福永
令和1年8月28日	精神保健福祉支援者研修会	姫路保健所健康課	姫路南保健センター	関本
令和1年9月26日	地域包括・相談支援事業所合同研修	姫路市役所障害福祉課	姫路市役所大会議室	福永
令和1年10月17日	アドバンス・ケア・プランニング	姫路循環器病センター	姫路循環器病センター	福永・藤井
令和1年11月2日	認知症初期集中支援及び関係者スキルアップ研修	兵庫県	兵庫県私学会館	福永
令和1年11月9日	地域包括ケアセミナー	姫路医療生協	イーグレ姫路	藤井・福永
令和1年11月26日	アルコール依存症	姫路保健所	姫路南保健センター	保井
令和1年12月4日	認知症の方を支える支援策と国の動向	地域包括支援課	総合福祉会館	福永
令和1年12月4日	認知症を抱える「家族支援」について	〃	総合福祉会館	福永
令和1年12月25日	フォローアップ研修	姫路成年後見支援センター	総合福祉会館	岡田・保井
令和2年1月9日	地域包括支援センターの役割とは	看護協会姫路支部	商工会議所	藤井
令和2年1月22日	認知症と神経難病の鎮静について	姫路中央病院	姫路医師会館	藤井・福永
令和2年1月28日	見える化	姫路中央病院	姫路中央病院	藤井

(8) 介護予防普及啓発事業

種別	事業内容
いきいき百歳体操	国分寺・家具町・小林東・西御着・深志野・北宿・御着・上鈴・本郷御着県住・見野・坂元
介護予防教室	認知症予防・寝たきり予防・疾患についての知識・嚥下障害等(四郷公民館・御着公民館・別所公民館等)
サロン	明田・中鈴

(9) 主な施設整備・修繕・備品購入等
なし